

**Министерство образования и науки Российской Федерации  
Федеральное государственное автономное образовательное учреждение  
высшего профессионального образования  
«Сибирский федеральный университет»**

**Лесосибирский педагогический институт – филиал федерального  
государственного автономного образовательного учреждения  
высшего профессионального образования  
«Сибирский федеральный университет»**

**ОТЧЕТ  
О САМООБСЛЕДОВАНИИ**

Ректор СФУ



Е.А. Ваганов

2014 г.

## Оглавление

	Введение	
1	Общие сведения	3
2	Образовательная деятельность	7
3	Научно-исследовательская деятельность	40
4	Международная деятельность	41
5	Внеучебная работа	42
6	Материально-техническое обеспечение	53
	Выводы	
	Приложение 1 Показатели деятельности образовательной организации высшего профессионального образования, подлежащей самообследованию. Лесосибирский педагогический институт - филиал Сибирского федерального университета	

## Введение

Во исполнения приказа Министра Министерства образования и науки Российской Федерации №462 от 14 июня 2013г и с целью проведения ежегодного самообследования Лесосибирского педагогического института – филиала федерального государственного автономного образовательного учреждения высшего профессионального образования «Сибирский федеральный университет» (далее ЛПИ - филиал СФУ, Филиал) приказом директора ЛПИ – филиала СФУ Л.Н. Храмовой № 182-р от 24.09.2013г. была создана комиссия в составе: председатель комиссии – директор Л.Н. Храмова, заместитель председателя комиссии – заместитель директора по учебной работе Т.Ю. Артюхова, члены комиссии: заместитель директора по административно-хозяйственной работе и развитию А.С. Левшунов, главный бухгалтер Н.В. Пономарева, начальник учебно-организационного отдела О.А. Кашпур, декан физико-математического факультета Е.Н. Яковлева, декан филологического факультета Т.А. Бахор, декан факультета педагогики и психологии И.А. Славкина, зав. лабораторией МКО Л.С. Гавриленко, председатель научно-технического совета института О.Б. Лобанова.

Комиссия рассмотрела материалы самообследования ЛПИ – филиала СФУ, проводившегося с целью оценки деятельности Филиала в 2012-2013 учебном году и определения состояния внутривузовской системы качества подготовки выпускников.

В ходе работы по самообследованию Филиала проведен анализ содержания, уровня и качества подготовки выпускников, содержания профессиональных образовательных программ и условий их реализации, состояния материально-технической базы, выполнение установленных лицензией нормативных требований, показателей эффективности деятельности Филиала на соответствие требованиям Государственного образовательного стандарта высшего профессионального образования (ГОС ВПО), Федерального государственного образовательного стандарта высшего профессионального образования (ФГОС ВПО).

По результатам самообследования комиссия составила отчет о деятельности Лесосибирского педагогического института – филиала федерального государственного автономного образовательного учреждения высшего профессионального образования «Сибирский федеральный университет» за период с 01.01.2012 по 31.12.2013 года. Отчет о результатах самообследования за 2012-2013 учебный год был рассмотрен и на заседании Ученого совета ЛПИ – филиала СФУ (протокол №3 от 27.03.2014г.).

## 1. Общие сведения

Наименование	Лесосибирский педагогический институт - филиал федерального государственного автономного образовательного учреждения высшего профессионального образования «Сибирский федеральный университет» Сокращённое наименование: ЛПИ - филиал СФУ
Юридический адрес	660041, г. Красноярск, пр. Свободный, 79. Сибирский федеральный университет
Место нахождения филиала	662544, Красноярский край, г. Лесосибирск, ул. Победы, 42
Дата основания	1940 год
	<p>Постановлением Совета Народных Комиссаров от 22 июня 1940 года за № 463 и приказом Наркомпроса РСФСР за № 1011 от 29 июня 1940 года был открыт Енисейский учительский институт.</p> <p>В 1954 Енисейский учительский институт преобразован в Енисейский педагогический институт. В 1977 г. институт передислоцируется в г. Лесосибирск (Постановление Совета Министров РСФСР от 3 июля 1977 г.) и получает новое название Лесосибирский государственный педагогический институт.</p> <p>Приказом Министерства образования и науки Российской Федерации от 28 декабря 2006 г. № 1662 Лесосибирский педагогический институт - филиал Красноярского государственного университета переименован в Лесосибирский педагогический институт – филиал Федерального государственного образовательного учреждения высшего профессионального образования «Сибирский федеральный университет».</p>
Дата регистрации юридического лица	25 декабря 2006 года. Сибирский федеральный университет
Учредитель	Российская Федерация. Функции и полномочия учредителя осуществляет Министерство образования и науки Российской Федерации. 125993, г. Москва, ул. Тверская, 11, ГСП-3, +7 (495) 539-55-19, сайт, info@min.gov.ru
Руководитель	Храмова Людмила Николаевна (директор ЛПИ - филиала СФУ)
Свидетельство об аккредитации	серия 90А01 №0002483 от 29 декабря 2012г.
Лицензия на право ведения образовательной деятельности	№0443 от 14 декабря 2012
Сайт	<a href="http://les-sfu.ru/">http://les-sfu.ru/</a>
e-mail	lpikrgu@wood.krasnet.ru

Лесосибирский педагогический институт – филиал федерального государственного автономного образовательного учреждения высшего профессионального образования «Сибирский федеральный университет» (в дальнейшем – Филиал) является филиалом, т.е. обособленным подразделением юридического лица – Федерального государственного автономного образовательного учреждения высшего профессионального образования «Сибирский федеральный университет» (ФГАОУ ВПО «Сибирский федеральный университет», СФУ) и осуществляет все функции ФГАОУ ВПО «Сибирский федеральный университет» с целью реализации профессиональных образовательных программ высшего профессионального образования.

Филиал в составе ФГАОУ ВПО «Сибирский федеральный университет» по своей организационно-правовой форме является учреждением.

Учредителем ФГАОУ ВПО «Сибирский федеральный университет» является Министерство образования и науки Российской Федерации.

Филиал действует на основании Устава СФУ, Положением о ЛПИ – филиале СФУ, утвержденным Приказом ректора университета от 18 января 2007 г. № 44.

Руководит Филиалом назначенный ФГАОУ ВПО «Сибирский федеральный университет» директор Храмова Людмила Николаевна, и действует на основании Доверенности № 173 от 10 декабря 2013 года, выданной ФГАОУ ВПО «Сибирский федеральный университет».

Фактический адрес Филиала: 662544, Красноярский край, г. Лесосибирск, ул. Победы, дом 42.

Номер ИНН образовательного учреждения – 2463011853.

**Цель создания института** – подготовка, переподготовка и повышение квалификации педагогических кадров для удовлетворения потребности общества, Красноярского края и других регионов Сибири в современном качественном педагогическом образовании для повышения человеческого капитала и качества жизни.

#### **Миссия института**

ЛПИ – филиал СФУ видит свою миссию в обеспечении опережающего, качественного профессионального образования, соответствующего требованиям мирового рынка труда и интересам развития Российской Федерации, на основе тесной интеграции образовательного, научного и инновационного процессов; формировании и развитии конкурентоспособного человеческого капитала в Красноярском крае, Сибири; развитии г. Лесосибирска как территориального центра современного культурно-образовательного пространства Ангаро-Енисейского региона и северных территорий Красноярского края.

#### **Задачи:**

- Обеспечение конкурентоспособности института на рынке образовательных услуг на основе развития традиций российского

педагогического образования, инновационной деятельности, научных исследований, сохранения и приумножения духовных ценностей.

- Расширение сферы активного влияния института на социально-культурное развитие региона на основе интеграции образовательного процесса, научных исследований и потребностей региона.

- Подготовка студентов к непрерывному профессионально-личностному развитию в быстро меняющемся мире.

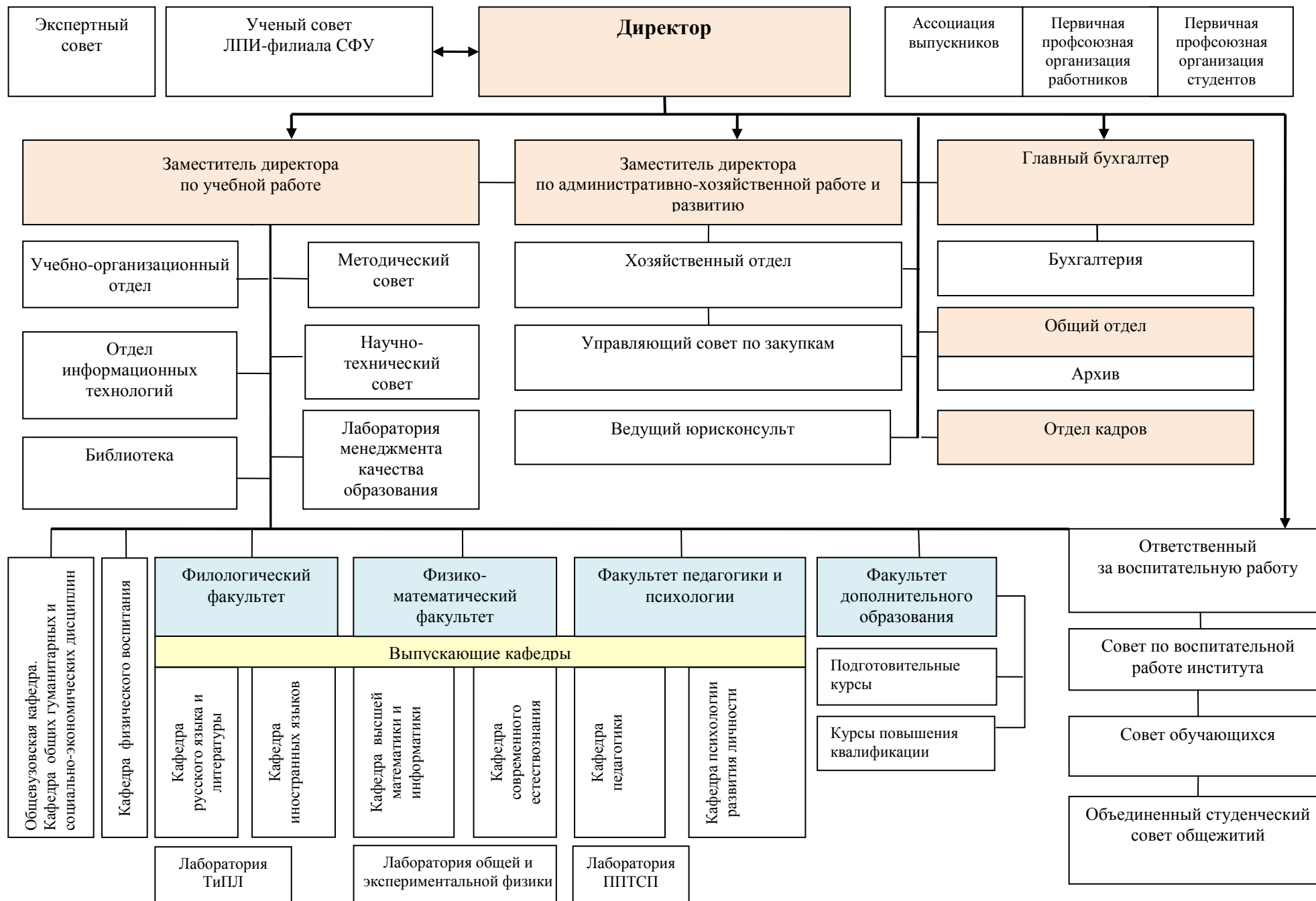
Управление ЛПИ – филиалом СФУ осуществляется в соответствии с Конституцией Российской Федерации, законом РФ «Об образовании», нормативными актами Российской Федерации в сфере образования, Уставом СФУ, Положением о ЛПИ – филиале СФУ.

Организационно ЛПИ – филиал СФУ выстраивает свою деятельность по модели головного учреждения, специализация управленческого процесса производится по функциональным подсистемам: образовательный процесс, административно-хозяйственная и финансово-экономическая деятельности. Заместитель директора по учебной работе курирует направления деятельности: учебную и научную. Заместитель директора по административно-хозяйственной работе и развитию курирует направления деятельности: хозяйственную работу и инновационно-техническое развитие института. Главный бухгалтер курирует вопросы, связанные с планово-финансовой деятельностью.

Вопросы управления структурными подразделениями, конкретные формы и содержание их отношений с администрацией института, порядок их деятельности регламентируется Положениями, утвержденными приказами директора на основании решений, принятых Ученым советом ЛПИ – филиала СФУ. Результаты работы каждого подразделения оцениваются показателями, которые характеризуют выполнение установленных целей и задач.

В структуре ЛПИ – филиала СФУ: 4 факультета, 8 кафедр, библиотека, отдел информационных технологий, учебно-организационный отдел, бухгалтерия, хозяйственный отдел и другие подразделения. На выпускающих кафедрах созданы и успешно функционируют 6 филиалов кафедр на базе образовательных учреждений города Лесосибирска. Организационная структура ЛПИ – филиала СФУ представлена на рисунке 1 и в таблице 1.1.

При решении стандартных вопросов взаимодействия структурных подразделений ЛПИ – филиала СФУ реализуется вертикаль управления: администрация филиала – факультеты – кафедры или администрация филиала – руководители подразделений. Для решения принципиальных вопросов работы филиала или его структурных подразделений приказом директора создаются рабочие группы, комиссии, которые разрабатывают и подготавливают документы, проекты решений на Ученый совет ЛПИ – филиала СФУ.



## Пояснения к организационной структуре управления ЛПИ – филиала СФУ

Управление (руководство)	Наименование структурного подразделения
1	2
Директор	Заместитель директора по учебной работе
	Заместитель директора по административно-хозяйственной работе и развитию
	Главный бухгалтер
	Отдел кадров
	Общий отдел
	Ведущий юрисконсульт
Заместитель директора по учебной работе	Учебно-организационный отдел
	Отдел информационных технологий
	Библиотека
	<b>Факультеты:</b>
	Филологический факультет
	Физико-математический факультет
	Факультет педагогики и психологии
	Факультет дополнительного образования
	<b>Кафедры:</b>
	Кафедра общих гуманитарных и социально-экономических дисциплин
	Физического воспитания
	Русского языка и литературы
	Иностранных языков
	Высшей математики и информатики
	Современного естествознания
	Педагогики
	Психологии развития личности
	<b>Лаборатории:</b>
	Лаборатория менеджмента качества образования
	Учебно-исследовательская лаборатория теоретической и прикладной лингвистики
Лаборатория общей и экспериментальной физики	
Лаборатория психологии	
Учебно-исследовательская лаборатория психолого-педагогических технологий проектирования социокультурного пространства	
Заместитель директора по административно- хозяйственной работе и развитию	Хозяйственный отдел
	Учебный корпус № 1
	Учебный корпус № 2
	Общежитие № 1
	Спортивный комплекс
Главный бухгалтер	Бухгалтерия

Непосредственное оперативное управление деятельностью ЛПИ – филиала СФУ осуществляет директор, назначаемый приказом ректора СФУ.

Директор филиала имеет право по доверенности, выданной ректором СФУ в соответствии с действующим законодательством РФ, представлять ЛПИ



– филиал СФУ в отношениях с органами государственной власти и управления, с физическими и юридическими лицами, заключать с ними договоры, контракты и иные соглашения, касающиеся деятельности филиала.

К исключительной компетенции директора филиала относятся:

- использование государственных (бюджетных) финансовых средств для материально-технического обеспечения и оснащения образовательного процесса в соответствии с государственными нормами и требованиями;
- привлечение и самостоятельное использование дополнительных внебюджетных средств;
- подбор, прием на работу и расстановка педагогических кадров и вспомогательного персонала;
- разработка структуры управления деятельностью филиала, штатного расписания, распределение должностных обязанностей;
- установление ставок заработной платы и должностных окладов, надбавок и доплат, размеров премирования работников в пределах финансовых возможностей и с учетом ограничений, установленных федеральными и местными нормативами.

В пределах своих полномочий директор издает приказы и распоряжения, обязательные для всех работников и обучающихся филиала.

Работа факультетов обеспечивается деканами, которые избираются из числа наиболее квалифицированных и авторитетных работников института, имеющих ученую степень и (или) ученое звание.

Деканы факультетов организуют учебную и научно-исследовательскую работу преподавателей и студентов на кафедрах, определяют особенности построения учебных планов, составляют графики учебного процесса, руководят организацией педагогической практики на факультетах, оформляют документацию по назначению стипендий студентам.

Заведующие кафедрами организуют учебную, научную и методическую работу на кафедрах среди преподавателей и студентов, определяют объем часов на учебный год, распределяют учебную нагрузку ППС кафедр.

В институте все основные структурные подразделения объединены в локальную сеть. Имеется выход в Internet.

Существующая система управления филиалом обеспечивает получение необходимой информации, как для принятия своевременного решения, так и для постановки задач структурным подразделениям.

*Планируемые результаты деятельности, определенные программой развития института:*

- насыщение регионального рынка квалифицированными специалистами в области гуманитарных наук, образования и педагогики, техники и технологий с востребованными компетенциями за счет:
- совершенствования образовательных программ в области 050000 Образование и педагогика;
- разработки и внедрения образовательных программ в области 030000 Гуманитарные науки (в т.ч. 032100 Физическое воспитание);

- разработки и внедрения образовательных программ в области техники и технологии, прежде всего, для кадрового обеспечения развивающейся информационно-коммуникационной инфраструктуры города и региона, а также по целевым заявкам предприятий;
- развития инновационного подхода к образовательному процессу;
- включения трудоспособного населения в процесс непрерывного образования, развития системы повышения квалификации специалистов по наиболее востребованным гуманитарным, педагогическим и техническим направлениям;
- создания условий для расширения доступности качественных образовательных услуг для жителей удаленных территорий региона.

Повышение вовлеченности профессорско-преподавательского состава в научно-исследовательскую и творческую инновационную деятельность приведет к развитию фундаментальных и прикладных научных исследований.

Интеграция в международное научно-образовательное пространство будет происходить через активное участие сотрудников института в международных научных конференциях, участие студентов и преподавателей в совместных проектах.

Совершенствование механизмов оценки качества и востребованности образовательных услуг с участием потребителей и работодателей будет осуществлено через внедрение технологических систем поддержки учебной деятельности студентов и преподавателей, включая автоматизированную систему оценки знаний, управления содержанием обучения; выстраивание системы обратной связи с работодателями для уточнения требований к знаниям и компетенциям выпускников института.

Участие института в социокультурном развитии города Лесосибирска и региона будет способствовать:

- развитию культурно-образовательного пространства города и региона и обеспечение доступности культурных ценностей для широких слоев населения региона;
- позиционированию ЛПИ – филиала СФУ в регионе как северного кластера открытой научно-образовательной территориальной сети СФУ.

Участие института в развитии человеческого капитала через подготовку, переподготовку и повышение квалификации по наиболее востребованным педагогическим, гуманитарным и техническим направлениям будет способствовать укреплению ЛПИ – филиала СФУ в регионе. Открытость института и активная политика внешних связей обеспечит создание сетевых форм взаимодействия.

## **2 Образовательная деятельность**

### **2.1 Структура подготовки специалистов**

В 2012-2013 учебном году в ЛПИ – филиале СФУ образовательная деятельность велась по 8 основным образовательным программам специалитета (таблица 2.1) и по 14 основным образовательным программам бакалавриата (таблица 2.2):

Таблица 2.1

## Реализуемые основные образовательные программы специалитета

№	Код специальности	Наименование специальности ООП
1.	050201	Математика
2.	050202	Информатика
3.	050203	Физика
4.	050301	Русский язык и литература
5.	050303	Иностранный язык
6.	050703	Дошкольная педагогика и психология
7.	050706	Педагогика и психология
8.	050708	Педагогика и методика начального образования

Таблица 2.2

## Реализуемые основные образовательные программы бакалавриата

№	Код направления/профиля	Наименование направления/профиля ООП
	<i>Направление: 050100.62</i>	<i>Педагогическое образование</i>
	Профили:	
1.	050100.62.06	Математика и информатика
2.	050100.62.08	Информатика и физика
3.	050100.62.20	Начальное образование и иностранный язык
4.	050100.62.10	Русский язык и литература
5.	050100.62.30	Иностранный язык
6.	050100.62.19	Дошкольное образование и иностранный язык
7.	050100.62.25	Дошкольное образование
8.	050100.62.26	Начальное образование
	<i>Направление: 050400.62</i>	<i>Психолого-педагогическое образование</i>
	Профили:	
9.	050400.62.03	Психология и педагогика начального образования
10.	050400.62.05	Психология и социальная педагогика
11.	<i>Направление: 034.300.62</i>	<i>Физическая культура</i>
	<i>Направление: 050300.62</i>	<i>Филологическое образование</i>
	Профили:	
12.	050300.62.12	Родной язык и психолингвистика
13.	050300.62.06	Иностранный язык
14.	050300.62.01	Русский язык и литература

Структура образования, сложившаяся в институте, включает в себя:

- высшее профессиональное образование (ВПО) очной формы обучения;
- высшее профессиональное образование (ВПО) заочной формы обучения;
- повышение квалификации;
- дополнительное образование (довузовская подготовка).

В институте успешно реализуется система непрерывного образования, включающая довузовское образование в форме подготовительных курсов, высшее образование, дополнительное образование (в том числе второе высшее) и повышение квалификации. Обучение осуществляется по очной и заочной формам.

Образовательная программа по всем специальностям включает циклы дисциплин:

цикл ГСЭ – общие гуманитарные и социально-экономические дисциплины;

цикл ЕН – общие математические и естественнонаучные дисциплины;

цикл ОПД – общепрофессиональные дисциплины;

цикл СД – специальные дисциплины,

а также дисциплины специализации, учебные и производственные практики, итоговую государственную аттестацию (государственный экзамен и защита выпускной квалификационной работы).

Каждый цикл дисциплин состоит из дисциплин федерального компонента, национально-регионального (вузовского) компонента, дисциплин по выбору студента, устанавливаемых вузом, а также факультативных дисциплин. Дисциплины по выбору студента и дисциплины вузовского компонента содержательно дополняют дисциплины федерального компонента цикла.

Название дисциплин федерального компонента всех циклов рабочих учебных планов по специальностям филиала, объем часов на изучение каждой дисциплины строго соответствует государственному образовательному стандарту по специальности.

Дисциплины не объединены, логическая последовательность изучения дисциплин выдержана, дисциплины федерального компонента из одного цикла в другой не переносятся.

Представленные в учебных планах дисциплины национально-регионального (вузовского) компонента, факультативные дисциплины и дисциплины по выбору соответствуют ГОС ВПО по объемам часов. Комплекс этих дисциплин формируется на основе анализа и потребностей регионального рынка труда и обеспечивает дополнительные требования к общей образованности выпускников с учетом традиций, опыта и научного потенциала филиала.

Институт располагает примерными рабочими учебными планами, рекомендуемыми учебно-методическими объединениями по группам специальностей и направлений подготовки, и опирается на них при формировании ряда структурных элементов собственных планов, прежде всего, таких, как: перечень и объемы дисциплин специализации, структура курсовых работ, блок дисциплин по выбору студентов.

В соответствии с требованиями ГОС ВПО второго поколения в рабочих учебных планах реализована двухэтапная форма итоговой аттестации выпускников: сначала проводится государственный экзамен по специальности, а затем – защита выпускной квалификационной работы (в форме дипломной работы).

Программы учебных дисциплин разработаны по всем дисциплинам учебных планов в соответствии МИ 4.2-4.1-2011 СМК «Общие требования к построению, содержанию и оформлению рабочей программы учебной дисциплины», рассмотрены на заседаниях кафедр и методических советах

соответствующих факультетов и утверждены директором института.. Программа учебной дисциплины - нормативный документ, определяющий содержание, объем, порядок изучения и преподавания дисциплины. Тематический план и содержание курса изучаемой дисциплины федерального компонента соответствуют требованиям ГОС ВПО. В целях повышения качества создаваемого учебно-методического обеспечения образовательного процесса, ориентированного на самостоятельную работу студента, организации, планирования и контроля самостоятельной работы студента (СРС) в структуру учебной программы дисциплины введен раздел СРС, где указываются часы СРС и темы самостоятельного изучения. Также в программах есть перечень основной и дополнительной учебно-методической литературы с учетом степени новизны, перечень реферативных журналов. Программы учебных дисциплин ежегодно актуализируются.

Программы учебных дисциплин в соответствии с рабочими учебными планами специальностей филиала имеются на всех кафедрах. Студент может ознакомиться с программой дисциплины на сервере филиала с любого автоматизированного места, в информационно-вычислительном центре.

В целях совершенствования учебно-методического обеспечения образовательного процесса и дальнейшего развития дистанционных образовательных технологий в институте, преподавателями кафедр по циклам дисциплин учебных планов разработаны учебно-методические комплексы дисциплин (УМКД). Разработанные УМКД выполняют функцию объединения программно-технических и учебно-методических средств с целью поддержки, развития основного учебного процесса и дистанционных технологий непрерывного образования.

Утвержденное Ученым советом ЛПИ – филиала СФУ Положение об учебно-методическом комплексе дисциплины служит основным документом, регламентирующим структуру и порядок управления УМКД. Требования к структуре и правилам оформления отдельных компонентов УМКД представлены в стандартах системы вузовской учебной документации МИ 4.2-4.3-2011 СМК. Общие требования к построению, содержанию и оформлению учебно-методического комплекса дисциплины. Все разработанные компоненты УМКД подлежали внутреннему рецензированию и проходили внутреннюю экспертизу.

В течение эксплуатации УМКД осуществляется периодическая актуализация его компонентов. Основанием для пересмотра и внесения дополнений в компоненты УМКД являются: оценка актуальности компонентов УМКД, анализ качества усвоения материала УМКД студентами, изменения процедуры контроля, изменения технологии обучения, изменения содержания УМКД, предложения по улучшению качества издания УМКД. В 2011 г. проведена актуализация УМКД, заключающаяся во внесении изменений и замену компонентов УМКД (список литературы, контрольно-измерительные материалы и др.).

С учетом степени новизны учебно-методической литературы УМКД по циклам дисциплин комплектуются компонентами в соответствии с установленными ГОС ВПО требованиями.

Срок обучения по основным образовательным программам специалитета (ООП) по очной форме – 5 лет, заочной форме – 5,5 лет.

Срок обучения по основным образовательным программам бакалавриата (ООП) по очной форме по одному профилю – 4 года, по очной форме по двум профилям – 5 лет, по заочной форме – 3 года, 3,5 года, 5 лет.

Сроки обучения по очной и заочной формам обучения соответствуют государственным образовательным стандартам высшего профессионального образования.

ЛПИ – филиал СФУ реализует многоступенчатую систему высшего образования (педколледж – вуз) на 2 факультетах: филологическом и факультете педагогики и психологии. В рамках данной системы подготовка осуществляется по заочной форме обучения по направлению 050300.62 Филологическое образование профили: «Иностранный язык», «Русский язык и литература», направлению 034300.62 Физическая культура в течение 3 лет. Включение средних профессиональных учебных заведений в многоступенчатый процесс образования преследует несколько целей: повышение качества подготовки учительских кадров для начальной и основной школы, сокращение срока получения высшего образования, обеспечение преемственности в преподавании основных школьных дисциплин, создание реальной системы непрерывного педагогического образования.

ЛПИ – филиал СФУ плодотворно сотрудничает по многоступенчатой подготовке с педагогическими колледжами гг. Енисейск, Ачинск, Канск и другими колледжами Красноярского края.

Таким образом, ЛПИ – филиал СФУ в рамках развития непрерывного педагогического образования участвует в формировании различных моделей подготовки специалистов и бакалавров, соответствующих общим тенденциям развития ВПО в России с учетом региональных особенностей.

## **2.2 Содержание подготовки специалистов/бакалавров**

### **2.2.1 Анализ учебных планов и рабочих учебных программ**

С целью оценки структуры и содержания подготовки специалистов и бакалавров были изучены следующие материалы: учебные планы, рабочие программы, локальные нормативные документы по организации учебного процесса и различных видов учебных занятий, выпускные квалификационные работы, отчеты председателей комиссий по итоговой аттестации выпускников, договоры с базами проведения практик, отчеты по прохождению практик.

Реализуемые ЛПИ – филиалом СФУ профессиональные образовательные программы ведутся на основе утвержденных ученым советом СФУ учебных планов, с учетом меняющихся требований к их содержанию.

Действующие учебные планы всех реализуемых в ЛПИ – филиале СФУ образовательных программ разработаны на основе ГОС ВПО 2005 года и

ФГОС ВПО 2010 года, соответствуют заявленным уровням подготовки по очной и заочной формам обучения, а также нормативным срокам освоения. Учебные планы содержат обязательные структурные элементы: график учебного процесса; сводные данные по бюджету времени; план учебного процесса; указание по всем дисциплинам часовой нагрузки и формы контроля. Структура учебных планов, общая продолжительность обучения, продолжительность экзаменационных сессий, итоговая государственная аттестация, объем часов на теоретическое обучение, объемное соотношение по циклам дисциплин, формы и количество промежуточных аттестаций, а также практик соответствуют требованиям ГОС ВПО и ФГОС ВПО по каждой аттестуемой специальности.

По учебным планам прослеживается согласованность содержания и последовательность преподавания дисциплин. При реализации учебных планов распределение дисциплин по семестрам, в целом, проведено рационально. Количество семинарских, лабораторных занятий достаточно для овладения практическими умениями и навыками.

Региональные компоненты учебных планов всех специальностей определяются в полном соответствии с содержанием циклов ГОС ВПО и отражающие специфику региона (таб. 2.3).

Таблица 2.3

Примеры дисциплин национально-регионального (вузовского) компонента

Специальность	Цикл дисциплин	Наименование дисциплины
Математика	ОПД	Психологические особенности становления личности в условиях Северного региона
Информатика	ОПД	Актуальные проблемы воспитания в условиях Северного региона
Физика	ДПП	Радиоактивность Енисейского региона
Русский язык и литература	ДПП	Литература Сибири
	ДПП	Речевые жанры современного сибирского города
	ФТД	Сибирская диалектология
Педагогика и психология	ГСЭ	Культура Сибири
Педагогика и методика начального образования	ЕН	Экология Красноярского края
	ДПП	Народные промыслы и ремесла Сибири

Наличие дисциплин по выбору и факультативных дисциплин, их соответствие по содержанию и объему часов отвечает требованиям ГОС ВПО, ФГОС ВПО.

По всем дисциплинам всех циклов имеются учебные программы и учебно-методические комплексы, программы учебных и производственных практик. Они учитывают приоритеты фундаментального образования и отражают внутреннюю логику построения учебного курса, снабжены списками

современной литературы, контрольными вопросами и заданиями, перечнем тем для семинарских занятий, перечнем тем рефератов, курсовых и выпускных квалификационных работ, При необходимости в связи с ежегодной актуализацией ООП в них вносятся корректировки или изменения. При пересмотре программ учитывается поступающая в течение учебного года новая учебная литература, рекомендуемая Министерством образования и науки РФ.

В ЛПИ – филиале СФУ разработаны и утверждены программы практик. При необходимости изменения содержания практики предложения вносятся на заседании кафедры, обеспечивающей её проведение и руководство, и утверждаются кафедрой, если практика закреплена за одной кафедрой, и деканом факультета, если за проведение практики отвечают несколько кафедр. В институте разработано и действует «Положение об организации и порядке проведения практик студентов ЛПИ – филиала СФУ» (2012 год), в котором описываются все виды практик и их содержание, порядок организации практик и осуществление их руководством, права и обязанности студентов и руководителей, методистов, формы отчетности.

Организация педагогической практики предполагает: заключение договоров с руководителями учебных заведений, в которые направляются на практику студенты, предварительное распределение по местам ее прохождения, издание приказа директором филиала о направлении студентов в базовые школы и закреплению факультетских и групповых руководителей. В настоящее время имеются договоры на прохождение различных видов практик с учреждениями общего (среднего) образования г. Лесосибирска (МБОУ СОШ №№ 1, 2, 4, 5, 6, 9; Гимназия, Лицей, КГБОУ «Лесосибирский кадетский корпус им. А.Б. Йордана»), г. Енисейска (МОУ СОШ №№ 1, 2, 3, 4, 5), МБОУ СОШ Енисейского, Пировского, Казачинского районов и др. Проводится целенаправленная работа со студентами, поступившими на основе договоров о целевой подготовке. Эти студенты проходят практику в школах, в которые они будут трудоустроены по окончании нашего института. Закрепление студентов по базам практик производится приказом директора.

Перед началом всех видов практик факультетскими руководителями проводятся установочные конференции, на которых студентам разъясняют цели, задачи, содержание, формы организации и порядок прохождения практики.

Задания на период педагогической практики соотносятся с уровнем подготовленности студентов: на третьем курсе педагогическая практика носит обучающий характер и основное внимание сосредоточено на организации воспитательной работы в школе, организации учебного процесса, оформлении школьной документации, изучении психологических особенностей детского коллектива; студенты-практиканты дают фрагменты уроков или один урок по предметам.

Летняя педагогическая практика – в известной мере средство и условие воспитания самих студентов. В ходе практики у определенной части студентов активно формируется интерес к работе с детьми, появляется увлеченность в педагогической работе, а после практики – заканчивается период адаптации к



педагогическому вузу. Все эти особенности обуславливают специфику задач, содержания и организации летней педагогической практики: развитие приемов и способов педагогического общения, формирование индивидуального стиля общения, выявление и развитие профессиональных качеств педагога-воспитателя, овладение навыками планирования, подготовки и организации воспитательной работы с детьми, приобретение опыта самостоятельного создания временного детского коллектива, организации повседневной жизнедеятельности детей.

Летнюю педагогическую практику студенты проходят преимущественно в загородных оздоровительных лагерях, а также на пришкольных участках и в губернаторских отрядах. В настоящий период Филиал активно сотрудничает с Краевым государственным автономным учреждением «Комплексный центр социального обслуживания «Жарки» Рыбинского района Красноярского края.

На старших курсах (4, 5-ом) педагогическая практика проводится не только в школах, но в образовательных учреждениях начального и среднего профессионального образования. Студенты-практиканты на предвыпускном курсе проводят 10 зачетных уроков, на выпускном – 12-15 зачетных уроков.

Помимо этого, студенты выполняют задания по психологии, которые носят вариативный характер. При определении формы задания учитывается специфика образовательной организации, задачи, которые поставлены перед учителем. Результаты психологических исследований используются учителями в их дальнейшей работе с учащимися. При выполнении заданий по психологии студенты работают в тесном контакте со школьными педагогами-психологами.

Воспитательная работа студентов-практикантов в период практики включает следующее:

- организацию внеучебной деятельности учащихся;
- участие в координации воспитательных воздействий учебного заведения, семьи и внешкольных организаций на школьников;
- определение и решение конкретных воспитательных задач;
- осуществление текущего и перспективного планирования всех видов воспитательной работы;
- использование разнообразных методов воспитания с учетом возрастных и индивидуальных особенностей;
- проведение воспитательных мероприятий;
- анализ результатов проведенной воспитательной работы.

По окончании практики результаты обсуждаются на педагогических советах, где присутствуют руководители школы, учителя-предметники, групповой руководитель, методисты, студенты-практиканты. Обсуждаются результаты прохождения практики, выставляются отметки, которые учитываются при выставлении общей отметки за практику после сдачи студентом отчетной документации.

Подведение итогов педагогической практики – существенный компонент завершения этого вида учебной работы. По завершении педагогической практики традиционно проводятся итоговые конференции, в основном в форме презентаций, круглых столов с приглашением методистов и руководителей

практик образовательных учреждений, на которых студенты выступают с сообщениями по проблемам воспитания и обучения в школе. Экспонируются выставки лучших конспектов уроков, сценариев проведения внеаудиторной работы по предмету, делаются фотоотчеты, демонстрируются видеоклипы, фильмы о прохождении практики. По итогам мини-исследований студенты выступают с сообщениями и докладами на региональных конференциях. Кроме того, на итоговых научно-практических конференциях, где обсуждается степень готовности студентов в теоретическом и методическом плане к деятельности учителя, выявляются недостатки, причины которые затем обсуждаются на заседаниях кафедр, намечаются мероприятия по их устранению.

Проводимая производственная (педагогическая) практика в школе и других образовательных учреждениях дает возможность студентам проявить свои способности в области организации учебной деятельности учащихся, при проведении уроков и воспитательной работы, организации досуга детей. Практики по психологии, педагогике, теории и методикам обучения направлены на воспитание профессионально-значимых качеств личности будущего учителя и развитие устойчивого интереса, творческого отношения и любви к профессии учителя.

Организация педагогической практики в школах дала возможность ближе познакомиться с руководителями школ, руководителями методических объединений по предметам. Можно назвать плодотворным сотрудничество кафедры русского языка и литературы с МБОУ СОШ № 1, 9, Лицей г. Лесосибирска, и в целом с городским управлением образования гг. Лесосибирска и Енисейска, с районными управлениями образования.

Итоговая аттестация выпускников проводится в соответствии с утвержденным в головном вузе «Положением об итоговой государственной аттестации выпускников».

Программы итоговых государственных испытаний по дисциплинам соответствуют требованиям ГОС к выпускникам и охватывают проверку основных базовых понятий и дидактических единиц по указанным циклам дисциплин.

Итоговая аттестация по всем образовательным программам ВПО включает в себя государственный экзамен по специальности/направлению и защиту выпускной квалификационной работы (ВКР). ВКР выполняются студентами Филиала в форме дипломных работ. В «Положении о выпускной квалификационной работе» описаны требования к содержанию и оформлению ВКР, ее структура и критерии оценки.

Выпускные квалификационные (дипломные) работы студентов направлены на подготовку к профессиональной деятельности. Они представлены в основном двумя типами работ – теоретического (по дисциплинам предметной подготовки) и по педагогике или психологии и методике обучения. Выпускниками готовятся также выпускные квалификационные работы комплексного характера, в которых рассматриваются не только теоретические проблемы и положения, но и

предлагается методическая часть, позволяющая ее реализацию в будущей профессиональной деятельности в школьной аудитории. Об этом свидетельствуют те факты, что ряд выпускников продолжает разработку начатых в период обучения в филиале теоретических или дидактических проблем, обучаясь в аспирантуре или работая в школе и готовя квалификационные работы при аттестации на более высокую категорию. Многие работы имеют акты о внедрении.

Председатели государственных аттестационных комиссий по аттестации выпускников утверждаются приказом Министерства образования и науки РФ.

В 2012-2013 учебном году председателями государственных аттестационных комиссий были назначены:

по специальности 050201.65 Математика – В.Р. Майер, доктор педагогических наук, кандидат физико-математических наук, профессор, заведующий кафедрой геометрии и методики ее преподавания ФГБОУ ВПО «Красноярский государственный педагогический университет им. В.П. Астафьева»;

по специальности 050202.65 Информатика – Сафонов К.В., доктор физико-математических наук, профессор, заведующий кафедрой прикладной математики ФГБОУ ВПО «Сибирский государственный аэрокосмический университет им. Академика М.Ф. Решетнева»;

по специальности 050203.65 Физика – Логинов Ю.Ю., доктор физико-математических наук, профессор, проректор по научной и инновационной деятельности ФГБОУ ВПО «Сибирский государственный аэрокосмический университет им. Академика М.Ф. Решетнева»;

по специальности 050301.62 Русский язык и литература и направлению «Филологическое образование» – Васильева С.П., доктор филологических наук, профессор, профессор кафедры русского языка и методики ФГБОУ ВПО «Красноярский государственный педагогический университет им. В.П. Астафьева»;

по специальности 050303.65 Иностранный язык – Добричев С.А., доктор филологических наук, профессор, профессор кафедры английской филологии Лингвистического института ФГБОУ ВПО «Алтайская государственная педагогическая академия»;

по специальности 050703.65 Дошкольная педагогика и психология – Фуряева Т.В., доктор педагогических наук, профессор, заведующий кафедрой социальной педагогики и социальной работы ФГБОУ ВПО «Красноярский государственный педагогический университет им. В.П. Астафьева»;

по специальности 050706.65 Педагогика и психология – Андриенко Е.В., доктор педагогических наук, профессор, заведующий кафедрой педагогики и психологии Института физико-математического и информационно-экономического образования ФГБОУ ВПО «Новосибирский государственный педагогический университет»;

по специальности 050708.65 Педагогика и методика начального образования – Ануфриева Д.Ю., доктор педагогических наук, доцент,

заведующий кафедрой педагогики, психологии и предпринимательства ФГБОУ ВПО «Новосибирский государственный педагогический университет»;

по направлению 034300.62 Физическая культура – Какухин А.Д., кандидат педагогических наук, профессор, Заслуженный работник физической культуры РФ, мастер спорта СССР, директор Института физической культуры, спорта и здоровья им. И.С. Ярыгина, заведующий кафедрой теории и методики циклических видов спорта ФГБОУ ВПО «Красноярский государственный педагогический университет им. В.П. Астафьева».

На основе анализа результатов (таблица 2.4) итоговых аттестаций выпускников, анализа выпускных квалификационных работ, контроля знаний выпускников по дисциплинам всех циклов учебного плана качество знаний и уровень подготовки специалистов оцениваются как достаточные.

Количество ГАК соответствует перечню специальностей и направления, по которым осуществляется выпуск. В зависимости от аттестационных испытаний в составе ГАК формируются государственные экзаменационные комиссии, которые утверждаются приказом директора.

В состав государственных аттестационных комиссий включаются руководители факультетов, заведующие выпускающими кафедрами и ведущие специалисты. Все председатели ГАК являются приглашенными из других вузов.

Председателями государственных аттестационных комиссий и представителями головного университета отмечается актуальность тем исследований и достаточно высокий уровень выпускных квалификационных работ и их презентации при защите.

В целом качество подготовки выпускников соответствует требованиям государственных образовательных стандартов высшего профессионального образования.

Председателями государственных аттестационных комиссий и представителями головного университета отмечается актуальность тем исследований и достаточно высокий уровень выпускных квалификационных работ и их презентации при защите.

В целом качество подготовки выпускников соответствует требованиям государственных образовательных стандартов высшего профессионального образования.

### **2.3 Организация учебного процесса**

В ЛПИ – филиале СФУ вопросами организации, координации и осуществления контроля за учебным процессом занимается учебно-организационный отдел под непосредственным руководством зам. директора по учебной работе. Учебно-организационный отдел является структурным подразделением института. В своей деятельности руководствуется Законом об образовании, Типовым положением об образовательном учреждении высшего профессионального образования (высшем учебном заведении), Типовым положением о филиалах вузов, подведомственных федеральным органам исполнительной власти, Уставом СФУ, Положением о

Результаты государственной аттестации в Лесосибирском педагогическом институте -  
филиале СФУ в 2012/13 учебном году

№ пп	Показатели	Форма обучения																			
		очная по специальности									ая по специальности										
		математика	информатика	физика	Русский язык и литература	Иностранный язык	Филологическое образование	ПиМНО	Педагогика и психология	Всего	ДПиП (Кр)	ДПиП	Фил.обр.		Ф/В	ПиП	ПиП (К)	ПиМНО	Всего заоч.	Всего дп+зч.	
													Р.яз	Ин.яз.							
5,5 лет		5,5 лет		3 г.		3 г.		5,5 лет		5,5 лет		5,5 лет									
1	<i>Допущено к государственной аттестации:</i>	20	19	8	13	18	7	29	15	129	19	38	15	7	16	22	14	29	160	289	
	к гос. экзаменам	20	19	8	13	18	7	29	15	129	19	38	15	7	16	22	14	29	160	289	
	к защите вып. квалиф. работы	20	19	8	13	18	7	29	15	129	19	38	15	7	16	22	14	29	160	289	
	в том числе выпускников прошлых лет	1	2	-	-	-	-	-	-	3	-	-	-	-	-	-	-	-	-	3	-
2	Принято к защите выпускных квалификационных работ	20	19	8	13	18	7	29	15	129	19	38	15	7	16	22	14	29	160	289	
3	Защищено выпускных квалификационных работ - в том числе защищено на предприятиях и в организациях	20	19	8	13	18	7	29	15	129	19	38	15	7	16	22	14	29	160	289	
4	<i>Оценки выпускных квалификационных работ:</i>	-	-	-	-	-	-	-	-	-	-	-	-	-	-	-	-	-	-	-	-
	- отлично	14	10	4	7	9	2	12	12	70	3	12	7	2	9	9	6	7	55	125	
	- хорошо	6	5	4	4	6	2	16	3	46	13	24	5	4	7	12	8	19	92	138	
	- удовлетворительно	-	4	-	2	3	3	1	-	13	3	2	3	1	-	1	-	3	13	26	
	- неудовлетворительно	-	-	-	-	-	-	-	-	-	-	-	-	-	-	-	-	-	-	-	-
- не явились на защиту	-	-	-	-	-	-	-	-	-	-	-	-	-	-	-	-	-	-	-	-	

5	<i>Кол-во выпускных квалификационных работ выполненных:</i>																			
	- по заявкам предприятий	6	1	-	8	12	3	24	10	64	8	18	11	1	12	5	-	11	76	140
	- по заявкам подразделений СФУ	-	-	-	-	-	-	-	2	2	-	-	-	-	-	-	-	-	-	2
	- по темам, предложенным студентам	14	14	8	5	-	-	-	3	44	2	20	4	6	4	17	14	-	67	111
	- в области приоритетных направлений развития наук	-	-	-	-	18	-	-	-	18	-	-	-	-	-	-	-	-	-	18
	- в области приоритетных направлений развития техники и технологий	-	2	-	-	8	-	-	-	10	-	-	-	-	-	-	-	-	-	10
	- в социальной сфере	-	3	-	13	8	7	29	15	75	4	38	15	7	-	22	14	-	100	175
	- с использованием математического моделирования	-	-	-	-	-	-	3	5	8	-	-	-	-	-	7	-	-	7	15
	- с применением современных программных средств	5	13	-	-	-	-	-	-	18	-	-	-	-	-	-	-	-	-	18
	- с применением программных средств, разработанных исполнителем	-	5	-	-	-	-	-	-	5	-	-	-	-	-	-	-	-	-	5
- с реальным внедрением (обязательно акт о внедрении)	10	9	5	9	12	2	27	12	86	4	20	8	2	12	15	-	22	83	169	
- с использованием сети Интернет	20	19	7	13	18	7	29	15	128	19	38	15	7	16	22	14	-	131	259	
- на иностранных языках	-	-	-	-	-	-	-	-	-	-	-	-	-	-	-	-	-	-	-	
6	<i>Кол-во выпускн. квалиф. работ</i>																			
	- рекомендованных к внедрению	6	6	2	9	12	-	2	10	47	-	-	-	-	-	7	-	3	10	57
	- по которым имеют публикации	9	7	4	10	5	3	5	15	58	2	4	5	1	4	3	-	7	26	84
	- рекомендованных к опубликованию	3	4	-	-	12	-	7	10	36	2	2	-	4	2	3	-	5	18	54
- по которым сделаны доклады на конференциях	14	15	8	10	6	4	27	15	99	-	-	8	1	4	3	-	-	16	115	
7	<i>Число рецензентов из внешних организаций</i>	20	19	8	13	18	-	29	15	122	5	12	15	-	-	15	14	29	90	212
8	<i>Количество выпускников, рекомендованных к поступлению в аспирантуру</i>	7	4	3	7	2	2	-	7	32	-	-	-	-	-	-	-	-	-	32
9	Выдержало государственные экзамены, в том числе на	19	19	8	13	18	7	29	15	128	19	38	15	7	16	22	14	29	160	288
	«отлично»	5	3	1	3	8	1	11	11	43	6	10	1	5	8	10	5	6	51	94
	«хорошо и отлично»	-	-	-	-	-	-	-	-	-	-	-	-	-	-	-	-	-	-	-
	«хорошо»	8	7	4	5	7	3	12	2	48	8	13	8	1	7	7	4	13	61	109
	5,4,3	-	-	-	-	-	-	-	-	-	-	-	-	-	-	-	-	-	-	-
	4,3	-	-	-	-	-	-	-	-	-	-	-	-	-	-	-	-	-	-	-
«удовлетворительно»	6	9	3	5	3	3	6	2	37	4	15	6	1	1	5	5	10	47	84	
«неудовлетворительно»	-	-	-	-	-	-	-	-	-	-	1	-	-	-	-	-	-	1	1	
не явились на гос. экзамен	-	-	-	-	-	-	-	-	-	-	-	-	-	-	-	-	-	-	-	
10	Получило диплом о высшем образовании, в том числе выпускники прошлых лет	20	19	8	13	18	7	29	15	129	18	38	15	7	16	22	14	29	159	288
11	Кол-во дипломов с отличием	-	1	-	2	2	1	3	2	11	-	1	-	1	1	1	-	-	4	15

Лесосибирском педагогическом институте – филиале федерального государственного автономного образовательного учреждения высшего профессионального образования «Сибирский федеральный университет», Положением об учебно-организационном отделе. Учебная деятельность регламентируется Положением «О проведении текущего контроля успеваемости и промежуточной аттестации обучающихся», Положением о подготовке специалистов с полным возмещением затрат на обучение в СФУ, в которых отражены все условия освоения студентом образовательной программы и др. документами.

Планирование, подготовка и разработка учебно-организационной документации, необходимой для организации учебного процесса, реализуется в соответствии с СМК ДП 7.5.1.-2.0-2011 Управление процессом учебно-организационной деятельности.

Учебный процесс соответствует графику - календарю учебных планов (начало учебного года, деление на семестры, наличие экзаменационных сессий, практик, каникул).

Одной из форм организации учебного процесса является расписание учебных занятий. Расписание учебных занятий составляется отдельно для очной, заочной форм обучения в строгом соответствии с графиком учебного процесса, учебными планами. Кроме того учебная работа регулируется расписанием консультаций по учебным дисциплинам, курсовым и выпускным квалификационным работам.

Объем часов недельной загрузки для студентов очной формы обучения по специальностям филиала в соответствии с ГОС ВПО – не более 27 часов, учебная нагрузка студентов по дням недели распределена равномерно от 4 до 6 часов. Количество дисциплин, изучаемых ежедневно, не превышает трех. Лекции, как правило, проводятся в начале учебных занятий. Расписание учебных занятий и расписание звонков утверждаются директором. Изменения в утвержденное расписание вносятся только с разрешения директора института, зам. директора по учебной работе.

В институте в учебном процессе находят применение новые информационные технологии.

В институте внедряется модульно-рейтинговая технология обучения с использованием 100-балльной шкалы оценки знаний студентов и системы зачетных единиц. В настоящее время по модульно-рейтинговой технологии обучения занимаются студенты старших курсов.

Целями модульно-рейтинговой технологии обучения (МРТО) являются повышение качества подготовки специалистов, комплексная оценка качества учебной работы студентов при освоении ими высшего профессионального образования, мониторинг эффективности учебной деятельности студентов.

Главные задачи МРТО:

- повышение уровня организации образовательного процесса в вузе;
- создание условий для построения индивидуальной образовательной траектории студента под заданные конечные цели;
- более полная реализация индивидуальных способностей студентов,

профессионального и творческого потенциала преподавателей;

- стимулирование ритмичной и качественной аудиторной и самостоятельной работы студентов в семестре;

- повышение мотивации студентов к освоению образовательных программ;

- обеспечение возможности получения семестровой оценки по результатам

  - текущего и промежуточного контроля без сдачи экзамена (или зачета);

- создание эффективного мониторинга успешности обучения и качества знаний студентов;

- предоставление деканатам возможности оперативно принимать решения по результатам мониторинга эффективности учебной деятельности студентов;

- выработка механизмов диверсификации образовательных программ через зачетные единицы.

В соответствии с ГОС ВПО и спецификой профессиональной подготовки студентов кафедры проводят структурирование курса с тщательным отбором учебного материала. В системе МРТО учебный процесс организуется в форме последовательного продвижения по модулям.

В процессе обучения студенту предлагается выполнить две программы: обязательную, определяемую составом обязательных (типовых) модулей, и произвольную, формируемую студентом из вариативных модулей самостоятельно. МРТО организует самостоятельную работу студентов, что позволяет отразить, с одной стороны, индивидуальные особенности студента, с другой – объективно оценить его усилия. МРТО обеспечивает систематическую обратную связь «студент - преподаватель», которая на основе новых информационных технологий поставляет оперативную информацию по определенным контрольным мероприятиям и является достоверным контролем самостоятельности студентов в учении.

Организация самостоятельной работы студентов филиала, ее содержание, виды и формы, особенности планирования, контроля, оценки и отчетности осуществляется в соответствии с Положением об организации самостоятельной работы студентов.

Степень сформированности знаний, умений и навыков студентов по дисциплинам, предусмотренным учебными рабочими планами, позволяет выявить текущая семестровая, а также внутрисеместровые аттестации, проводимые один раз в середине семестра в виде контрольной недели и проверка текущих знаний по пройденному материалу в виде письменных работ и тестов. По завершении контрольных недель результаты анализируются на заседаниях советов факультетов, на кафедрах, в организациях студенческого самоуправления.

По всем направлениям и специальностям по окончании изучения отдельных тем или разделов преподавателями кафедр проводятся текущие контрольные работы и работы тестового характера, которые позволяют проверить уровень знаний студентов не только по отдельным теоретическим вопросам, но и выявить умения применять полученные теоретические сведения



на практике. Об эффективности внутрисеместровой аттестации свидетельствует тот факт, что большая часть студентов серьезнее стало относиться к подготовке к практическим занятиям, к посещаемости теоретических курсов. Проведение межсессионной аттестации регламентируется «Положением о внутрисеместровой аттестации студентов в Лесосибирском педагогическом институте», утвержденным ученого совета института (протокол № 5 от 29.01.2004 г.).

Совершенствование образования в вузе невозможно без организации индивидуальной и самостоятельной работы студентов, которая способствует развитию у студентов способности к самообучению, самообразованию и саморазвитию. В настоящее время этот вид внеаудиторной работы находится в центре внимания преподавателей: определены темы и разделы, вынесенные на самостоятельное изучение, ведутся поиски наиболее оптимального и эффективного контроля качества подготовки студентов, разработано и совершенствуется учебно-методическое обеспечение по самостоятельной работе студентов. Составляется расписание индивидуальной работы преподавателей со студентами по направлениям и специальностям.

На кафедрах сложились определенная система контроля (проверка рефератов, прием контрольных заданий, индивидуальных заданий, проведение коллоквиумов, индивидуальное консультирование в часы, предусмотренные расписанием индивидуальных занятий), которая ежегодно корректируется и обновляется в соответствии с изменениями содержания программ и оценкой ведущих преподавателей после обсуждения на методическом семинаре кафедры. Во всех рабочих программах по дисциплинам кафедр выделен раздел «самостоятельная работа студентов», содержащий темы, разделы курсов, выносимые на самостоятельное изучение, списки основной и дополнительной литературы, перечень практических заданий и формы контроля.

Учебные занятия проводятся в виде лекций, практических, семинарских, лабораторных занятий. Академический час равен 45 мин. В учебном процессе используются компьютерное моделирование, использование локальной компьютерной сети, сеть Интернет, мультимедиаклассы, диспуты, дискуссии, тренинги, деловые игры и др.

Учебный процесс по очной и заочной формам обучения осуществляется в две смены. Очная форма обучения – в первую смену, заочная – во вторую. Продолжительность академического часа составляет 45 минут. Общий объем учебной работы студентов, включая самостоятельную работу, составляет 54 часа в неделю. Расписания учебных занятий составлено так, что аудиторная нагрузка студентов соответствует учебным планам и рабочим программам по всем специальностям и направлениям в среднем не превышает 27 часов в неделю. По направлению 050400.62 Психолого-педагогическое образование – 22 часа в неделю.

Расписание занятий составляется специалистом сектора учебной работы учебно-организационного отдела и утверждается приказом директора института.

Расписание занятий вывешивается на факультетских досках объявлений и содержат информацию о курсе, группе, учебной дисциплине, виде занятия, дате (или дне недели), времени и месте его проведения, фамилии преподавателей, проводящих занятие. Для студентов старших курсов, как правило, в расписании выделяется день для самостоятельной работы. Количество зачетов и экзаменов в зачетно-экзаменационную сессию не превышает 11 (без учета зачетов по физическому воспитанию и факультативам), что соответствует учебному плану.

На факультетах и кафедрах филиала в целях активизации учебного процесса и его эффективности преподавателями используются различные методы и приемы обучения, к их числу относятся:

- коммуникативный метод, который предполагает соблюдение принципов речемыслительной активности, индивидуализации при ведущей роли личностного аспекта, функциональности, ситуативности, новизны;

- метод проектов, в основе которого лежит развитие познавательных, творческих интересов обучаемых, умение самостоятельно формировать свои знания и ориентироваться в информационном пространстве, развитие критического мышления, что предполагает комплексный процесс обучения, позволяющий студенту проявить самостоятельность в планировании, организации и контроле своей учебно-познавательной деятельности, результатом которой является создание какого-либо продукта или явления; тематика исследовательских проектов отражает наиболее актуальные проблемы развития предметной области, учитывает их значимость для развития исследовательских навыков студентов;

- активные методы, которые предполагают устойчивую и длительную принудительную активизацию мышления с самостоятельной творческой выработкой решений;

- игровые технологии как вид деятельности направлен на воссоздание и усвоение общественного опыта с целью совершенствования самоуправления поведением;

- компьютерные технологии обучения используются в аудиторной работе при освоении различных учебных компьютерных программ, при самостоятельном изучении каких-либо вопросов учебного курса непосредственно на рабочем месте;

- проблемное обучение основано на рассмотрении сложных познавательных задач, решение которых представляет существенный практический или теоретический интерес; в процессе проблемного обучения внимание студентов фокусируется на важных проблемах, стимулирующих познавательную активность и способствующих развитию умений и навыков по решению проблем;

- исследовательский метод обучения, предполагающий четкую формулировку актуальных и значимых для участников целей, продуманной и обоснованной структуры, широко использует арсенал научных методов обработки и оформления результатов, что является дополнительным обучающим компонентом при подготовке студентов к научно-исследовательской работе.

Преподаватели кафедр в своей работе используют различные рассмотренные выше приемы на лекционных и практических занятиях: лекции проблемного характера, лекция–визуализация, видеолекции, проблемные лабораторные занятия, основанные на различных приемах и технологиях. В учебном процессе активно используются 7 компьютерных класса, в которых установлено 98 компьютеров, из них все с доступом в Интернет. Кроме того, имеются современные технические средства обучения и методическое обеспечение к ним; медиа-, видео- и аудиоаппаратура, что позволяет строить учебный процесс в соответствии с современными требованиями ГОС ВПО, ФГОС ВПО.

Профессиональные качества студентов формируются и развиваются на спецкурсах и спецсеминарах по выбору студента, устанавливаемых вузом и предусмотренных учебными планами.

Современные тенденции в развитии отечественного образования требуют более дифференцированных и точных оценок качества знаний каждого обучаемого на отдельно взятом и завершающем этапах обучения. Точность измерения качества подготовки специалистов – одно из главных условий повышения эффективности управления этим качеством. Рейтинговая система оценивания знаний позволяет реализовать механизмы обеспечения качества и оценки результатов обучения, активизировать учебную деятельность студентов, повысить их интерес к процессу обучения, контролировать самим свою успеваемость, сделать сам процесс обучения «прозрачным» на всех его этапах. Рейтинговый контроль в системе мониторинга сочетается со всеми основными видами контроля и имеет ряд преимуществ:

- осуществляет предварительный, текущий и итоговый контроль;

- обеспечивает обратную связь и ее надежность (на основе развернутой системы оценки результатов отдельных звеньев контроля);

- обеспечивает развитие личностных и профессиональных качеств студентов (ответственность, креативность, адекватность самооценки и т.п.).

Балльно-рейтинговая и кредитно-зачетная система оценки знаний позволяет студентам осознать необходимость систематической и ритмичной работы по усвоению учебного материала на основании знания своей текущей рейтинговой оценки по данной дисциплине, своевременно оценить состояние своей работы по изучению дисциплины и выполнению всех видов учебной нагрузки до начала экзаменационной сессии. Для профессорско-преподавательского состава данная система дает возможность более эффективно и рационально планировать учебный процесс по дисциплине, своевременно вносить коррективы в организацию обучения по результатам текущего контроля и стимулировать работу студентов.

Общий порядок проведения зачетов и экзаменов определяется «Положением о промежуточной аттестации обучающихся Федерального государственного автономного образовательного учреждения высшего профессионального образования «Сибирский федеральный университет». В Положении отражены порядок проведения сессий, ликвидации академической задолженности, продления сессии. Для ликвидации академической

задолженности по факультету утверждается расписание пересдач после окончания сессии.

Порядок перевода, восстановления и отчисления студентов филиала регламентируется «Положением о порядке перевода, восстановления и отчисления студентов в ФГАОУ ВПО «Сибирский федеральный университет». Устанавливаемый вузом порядок предусматривает объективное рассмотрение данных вопросов, не допускает дискриминации и ущемления прав личности. Отчисление студентов за нарушение правил внутреннего распорядка производится с учетом мнения студенческой профсоюзной организации Филиала.

С целью повышения успеваемости и стимулирования успевающих студентов, обучающихся на основе полного возмещения затрат на обучение, в Филиале предусматривается возможность перевода студентов с платной формы обучения на бюджетную. Процедура перевода осуществляется в соответствии с «Положением о порядке изменения формы обучения студентов ФГАОУ ВПО «Сибирский федеральный университет» с платной (договорной) на бюджетную.

В институте проводится проверка готовности факультетов и кафедр к новому учебному году по всем направлениям деятельности.

Такие формы контроля со стороны администрации института позволяют кафедрам систематизировать имеющиеся материалы, дополнить недостающие, провести самооценку деятельности, обменяться опытом работы с коллегами. Проверка готовности кафедр и факультетов показала, что на кафедрах имеется интересный опыт по организации различных видов аудиторной и самостоятельной работы студентов.

На повышение качества знаний, сформированность умений и навыков студентов направлена работа лабораторий.

*Лаборатория речевой коммуникации* на филологическом факультете осуществляет организацию и проведение научно-методической и научно-исследовательской работы в области преподавания коммуникативных дисциплин, теории и практики речевого общения, лингвистической экологии русского языка и культуры речи, языка сибирского города.

Коллектив *учебно-исследовательской лаборатории теоретической и прикладной лингвистики* основными целями ставят: организационное обеспечение и проведение учебно-научных и научных исследований в области теоретической и прикладной лингвистики, развитие учебно-методической и информационной базы по лингвистическим дисциплинам.

*Учебно-исследовательская лаборатория психолого-педагогических технологий проектирования социокультурного пространства* связывает свои интересы с привлечением студентов к изучению психолого-педагогических особенностей социокультурного пространства региона и разработке технологий проектирования социокультурного пространства с учетом особенностей развития его субъектов.

В рамках содержания работы *лаборатории психологии* студенты и преподаватели осуществляют анализ, прогноз и моделирование подготовки студента к образовательной и будущей профессиональной деятельности. Кроме

того, проводятся разноплановые исследования, связанные с процессом социализации личности, ведется сбор эмпирических данных по состоянию психологического здоровья студентов вуза.

На физико-математическом факультете функционирует специализированная *учебная лаборатория общей и экспериментальной физики*, уникальные установки которой используются при выполнении исследований по физике магнитных явлений.

Работа *лаборатории мониторинга качества образования* (МКО) направлена на совершенствование, разработку и внедрение научно-исследовательских и образовательных технологий для повышения качества подготовки педагогических кадров. Современные тенденции в развитии отечественного образования требуют более дифференцированных и точных оценок качества знаний каждого обучаемого на отдельно взятом и завершающем этапах обучения. Точность измерения качества подготовки специалистов – одно из главных условий повышения эффективности управления этим качеством.

Рейтинговая система оценивания знаний позволяет реализовать механизмы обеспечения качества и оценки результатов обучения, активизировать учебную деятельность студентов, повысить их интерес к процессу обучения, контролировать самим свою успеваемость, сделать сам процесс обучения «прозрачным» на всех его этапах. Рейтинговый контроль в системе мониторинга сочетается со всеми основными видами контроля и имеет ряд преимуществ:

- осуществляет предварительный, текущий и итоговый контроль;
- обеспечивает обратную связь и ее надежность (на основе развернутой системы оценки результатов отдельных звеньев контроля);
- обеспечивает развитие личностных и профессиональных качеств студентов (ответственность, креативность, адекватность самооценки и т.п.).

Совместно с деканатами лаборатория МКО участвует в организации и внедрении в учебный процесс кредитно-зачетной, балльно-рейтинговой систем. Такие технологии обучения направлены на повышение уровня организации образовательного процесса, создание благоприятных условий для построения индивидуальной образовательной траектории обучаемого по заданным целям, повышение мотивации студентов к освоению образовательных программ, а также реализации профессионального и творческого потенциала преподавателей. Внедрение рейтинговой системы оценки знаний позволяет студентам осознать необходимость систематической и ритмичной работы по усвоению учебного материала на основании знания своей текущей рейтинговой оценки по данной дисциплине, своевременно оценить состояние своей работы по изучению дисциплины и выполнению всех видов учебной нагрузки до начала экзаменационной сессии. Для профессорско-преподавательского состава данные системы дают возможность более эффективно и рационально планировать учебный процесс по дисциплине, своевременно вносить коррективы в организацию обучения по результатам текущего контроля и стимулировать работу студентов.

*Отдел информационных технологий* принимает активное участие в развитии и внедрении в учебный процесс современных информационных и коммуникационных технологий, в организации самостоятельной работы студентов, УИРС и НИРС, реализации практической подготовки студентов в период прохождения педагогической практики.

#### **2.4 Качество знаний студентов по результатам самообследования**

Для оценки качества знаний при самообследовании был проведен контрольный срез знаний студентов по дисциплинам, включенным в ГОС ВПО, ФГОС ВПО в форме письменных контрольных работ, тестовых заданий. Проверке подлежали студенты очной формы обучения 1-5 курсов всех специальностей/направлений, реализуемых в институте.

Диагностика остаточных знаний студентов по циклам дисциплин всех ООП в период самообследования проводилась по педагогическим измерительным материалам (АПИМ), подготовленным преподавателями кафедр. Кафедрами было разработано содержание контрольных и тестовых заданий по каждой учебной дисциплине, закрепленной за кафедрой. Контрольно-измерительные материалы рассматривались и утверждались на заседаниях кафедр. При этом содержание представленных контрольных работ оценивалось на соответствие требованиям ГОС ВПО, ФГОС ВПО к уровню подготовки специалистов и бакалавров.

По содержанию задания направлены на выявление уровня знаний студентов по основным теоретическим положениям дисциплин, на практическое применение полученных знаний при решении задач, требующих умения систематизировать, обобщать, выделять главное анализировать.

Как правило, кафедры при проведении контроля знаний студентов использовали собственные фонды контрольных заданий, которые можно оценить как задания средней степени сложности.

В рамках процедуры самообследования в период с 17.03.14 г. по 29.03.14 г. проведены контрольные мероприятия по проверке остаточных знаний у студентов по дисциплинам учебного плана, изучаемым не более 1 года и не менее 6 мес. В выполнении работ приняли участие 84% студентов, обучающихся по направлениям 050300.62 Филологическое образование, 050100.62 Педагогическое образование, профили: 050100.62.06 Математика и информатика, 050100.62.08 Информатика и физика, 050100.62.10 Русский язык и литература, 050100.62.19 Дошкольное образование и иностранный язык, 050100.62.20 Начальное образование и иностранный язык, 050100.62.26 Начальное образование, 050100.62.30 Иностранный язык; по направлению 050400.62 Психолого-педагогическое образование, профилям: 050400.62.03 Психология и педагогика начального образования, 050400.62.05 Психология и социальная педагогика; по специальностям 050201.65 Математика, 050202.65 Информатика, 050203.65 Физика, 050301.65 Русский язык и литература, 050303.65 Иностранный язык, 050706.65 Педагогика и психология, 050708.65 Педагогика и методика начального образования.

Результаты тестирования отражены в таблицах 2.5-2.7.

**Освоение циклов дисциплин по ВПО «Бакалавриат»:  
050100.62 Педагогическое образование:**

Цикл дисциплин	Кол-во дисциплин для тестирования	Кол-во студентов, проходивших тестирование	Кол-во студентов, освоивших дисциплины цикла	Процент студентов, освоивших дисциплины цикла, в %
ГСЭ	5	152	94	61,8
ЕН	4	134	81	60,4
ОПД	5	33	22	66,7

Доля студентов ВПО направление Психолого-педагогическое образование, освоивших контролируемые дисциплины федерального компонента ФГОС, составляет 61,2%.

Таблица 2.6

**Освоение циклов дисциплин по ВПО «Бакалавриат»:  
050400.62 Психолого-педагогическое образование:**

Цикл дисциплин	Кол-во дисциплин для тестирования	Кол-во студентов, проходивших тестирование	Кол-во студентов, освоивших дисциплины цикла	Процент студентов, освоивших дисциплины цикла, в %
ГСЭ	3	59	36	61,0
ЕН	3	36	22	61,1
ОПД	4	53	36	66,7

Доля студентов ВПО направление Психолого-педагогическое образование, освоивших контролируемые дисциплины федерального компонента ФГОС, составляет 63,5%.

Таблица 2.7

**Освоение цикла ОПД дисциплин по ВПО «Специалитет»:  
050201.65 Математики, 050202.65 Информатика, 050203.65 Физика,  
050302.65 Русский язык и литература, 050303.65 Иностранный язык,  
050706.65 Педагогика и психология, 050708.65 Педагогика и методика  
начального образования**

Цикл дисциплин	Кол-во дисциплин для тестирования	Кол-во студентов, проходивших тестирование	Кол-во студентов, освоивших дисциплины цикла	Процент студентов, освоивших дисциплины цикла
ОПД ФФ	4	37	24	64,9
ОПД ФМФ	8	63	39	61,9
ОПД ФПиП	8	157	106	67,5

Доля студентов ВПО «Специалитет», освоивших контролируемые дисциплины федерального компонента ГОС, составляет 65,8%.

Интегрированный критерий «Уровень базовой подготовки студентов по УГС» составляет 63,5%. Результаты тестирования позволяют сделать следующий вывод: интегрированный критерий «Уровень базовой подготовки студентов по УГС» оказался в рамках установленного порогового значения 60%, что свидетельствует о достаточном уровне знаний студентов.

## 2.5 Востребованность выпускников

В современных условиях Филиал проводит целенаправленную работу по сопровождению построения карьеры выпускников.

Определились следующие формы трудоустройства выпускников:

- распределение согласно представленным заявкам Главного управления образования Красноярского края;
- направление на работу по индивидуальным заявкам школ, учреждений дополнительного образования, культуры и искусства, физической культуры и спорта, органов правопорядка;
- направление на работу выпускников, обучавшихся по целевым направлениям районных управлений и отделов образования;
- свободное трудоустройство.

Некоторая часть выпускников, представленная юношами, сразу после окончания Филиала призывается в ряды Вооруженных сил РФ.

ЛПИ – филиал СФУ в соответствии с традициями головного вуза сохранил распределение выпускников на работу, считая при этом основными задачами, как оказание помощи студентам в трудоустройстве, так и выполнение социально значимой функции Филиала – укомплектование педагогическими кадрами учреждения образования близлежащих территорий. Филиал запрашивает в Главном управлении образования Красноярского края, органах образования северных территорий края наличие вакантных мест и предлагает их выпускникам для выбора.

Со студентами последнего года обучения проводятся беседы, организуются встречи с представителями школ, органов образования, на которых обсуждаются условия работы молодых специалистов, организуются выезды на места. Традиционными стали Фестиваль педагогических профессий, Ярмарка вакансий рабочих мест, конференция для молодых специалистов – выпускников Филиала.

Информация о результатах трудоустройства выпускников представлена в таблице 2.8.

Таблица 2.8

### Результаты трудоустройства выпускников Филиала

Год выпуска	Количество заявок на выпускника		Число направленных на работу		Число свободно трудоустроившихся	
	Абс.	%	Абс.	%	Абс.	%
2013	316	100	117	89	9	6



Важнейшими показателями качества подготовки специалистов выступают востребованность на рынке труда, становление и динамика их профессиональной карьеры. Несмотря на высокую конкуренцию в сфере занятости, выпускники филиала успешно ее выдерживают. Высокое качество подготовки специалистов в филиале подтверждается отзывами работодателей. О достаточно хорошем уровне системы качества подготовки выпускников свидетельствует их востребованность и профессиональный карьерный рост. Изучение удовлетворенности заказчиков и потребителей качеством образовательных услуг осуществляется лабораторией менеджмента качества образования совместно с учебно-организационным отделом Филиала посредством опросов, анкетирования, анализа востребованности и трудоустройства выпускников Филиала. Как показывают социологические опросы работодателей (начальник управления образования администрации г.Лесосибирска О.Ю. Егорова, г. Енисейск – Ю.Н. Руднев, г. Железногорск – В.Г. Головкин, п. Нижний Ингаш – А.А. Играев, директора МБОУ СОШ г.Лесосибирска Г.В. Кяулакене, С.А. Солодкова, Н.Ф. Вычегжанина, Ю.А. Михайлюк, Т.Б. Черепанова и мн.др.), уровень подготовки выпускников Филиала соответствует требованиям осуществления образовательной деятельности в современных условиях.

Филиал взаимодействует с предприятиями, организациями, заинтересованными в качестве подготовки специалистов вуза.

В целях плодотворного взаимодействия с работодателями проводятся:

- мониторинг качества подготовки специалистов (соответствие уровня знаний обучающихся и выпускников требованиям стандарта);
- анализ качества образовательного процесса (уровень подготовки абитуриентов, квалификации преподавательских кадров, информационно-методического обеспечения, материально-технического обеспечения качества подготовки, используемых образовательных технологий, научной деятельности);
- мониторинг рынка занятости и требований работодателей к подготовке специалистов.

В 2013 году 89% (117 человек) выпускников очной формы обучения получили направления на работу, в том числе 89% (117 человек) - в образовательные учреждения. В рамках целевой контрактной подготовки 62% выпускников получили направления на работу в те образовательные учреждения, которыми были направлены на обучение.

## **2.6 Учебно-методическое и библиотечно-информационное обеспечение реализуемых образовательных программ**

Общий фонд библиотеки на 01.04.2014 составляет более 120 тыс. экз. в том числе электронные издания – 360 наименований, периодические издания – более 100 наименований.

К настоящему времени качественно улучшено информационное обслуживание читателей в связи с открытием электронного читального зала.

Библиотека оснащена 15 компьютерами (11 из которых это автоматизированные рабочие места для читателей), копировально-множительной техникой, имеет свободный доступ в сеть Интернет (в том числе точку доступа Wi-Fi в электронном читальном зале), что позволяет поддерживать на должном уровне технологические процессы по формированию, обработке и предоставлению информационно-библиотечных ресурсов. Библиотека имеет как традиционный, так и электронный каталог, созданный на базе АБИС «ИРБИС», который доступен в электронном читальном зале библиотеки в читальном зале библиотеки корпуса №2 и в учебных компьютерных классах института.

Помимо использования информации из различных источников, библиотека создает собственные информационные ресурсы. Так, сотрудники библиотеки занимаются подготовкой различного рода электронных информационных ресурсов, которые доступны на Внутреннем портале института где можно найти нужный документ по типам и видам изданий, по автору, по названию дисциплины.

На данный момент собственная ЭБС библиотеки содержит 360 работ наших преподавателей.

Справочно-информационный аппарат библиотеки включает систему традиционных библиографических карточек, которые продолжают активно использоваться в обслуживании читателей. Справочно-библиографическая работа ведется в библиотеке в нескольких направлениях, к числу приоритетных относятся: выполнение читательских запросов и библиографическое обучение.

На сегодня библиотека ЛПИ имеет следующие электронные информационные ресурсы:

- Создан электронный каталог с 2000 года, который содержит более 32000 записей и включает в себя базы данных

  - « Книги», «Учебники», « Статьи», «Дипломные работы»

- Параллельно осуществляется ретроспективный ввод фонда литературы и уже закончен ввод книжного фонда по истории.

- Создаются библиографические базы данных и картотеки по основным учебным специальностям вуза;

- Приобретены ретроспективные базы данных ИНИОН «Литературоведение», «Лингвистика».

- Фонд справочных и учебных изданий на электронных носителях насчитывает 249 названий.

Сведения об обеспеченности учебной литературой ООП представлено в таблице 2.9.

Необходимо отметить, что укомплектованность учебно-методической литературой по всем реализуемым основным образовательным программам соответствует требованиям ГОС ВПО, ФГОС ВПО.

## Сведения об обеспеченности образовательного процесса учебной литературой

№ п/п	Наименование специальности/профиля подготовки	Обеспеченность по циклам дисциплин				Обеспеченность
		ГСЭ	ЕН	ОПД	ДПП	
1.	Физическая культура	1,5	2	2	1,2	1,7
2.	Математика и информатика	1	2	1,6	1,5	1,5
3.	Информатика и физика	1,5	1,5	2	1,1	1,7
4.	Русский язык и литература	1,7	2,3	2	1,8	1,9
5.	Иностранный язык и информатика	1,9	1,5	1,7	1	1,5
6.	Дошкольное образование и иностранный язык	1,4	2,1	1,4	1,5	1,6
7.	Начальное образование и иностранный язык	1,2	1,5	1,4	1,1	1,3
8.	Психология и педагогика начального образования	1,2	1,5	1,4	1,8	1,5
9.	Психология и социальная педагогика	1	2,2	1,1	0,9	1,3
10.	Информационные системы и технологии	0,8	1,8	0,5	0,5	0,9
	Итого:	1,3	1,9	1,5	1,2	1,5

Помимо целенаправленного пополнения библиотечного фонда современными учебниками, работниками института подготовлены и опубликованы в отчетный период учебные пособия, которые активно используются в учебном процессе (курсивом выделены пособия, имеющие гриф)

1. Артюхова Т.Ю., Басалаева Н.В., Шелкунова Т.В. Психология человека: учебно-методический комплекс. – Красноярск: Сибирский федеральный ун-т, 2013. – 139 с. – 8,18 п.л. – тираж 500 экз.

2. Басалаева Н.В., Колокольникова З.У., Митросенко С.В. Технологии работы с замещающими семьями: учебное пособие. – Красноярск: Сибирский федеральный ун-т, 2013. – 247 с. – 11,3 п.л. – тираж 100 экз. (Гриф УМО РАЕ)

3. Гавриленко Л.С., Храмова Л.Н. Управление качеством в образовательном учреждении: учебное пособие – Красноярск: Сибирский федеральный ун-т, 2013. – 98 с. – 6,1 п.л. – тираж 100 экз. (Гриф СибРУМЦ)

4. Евсеева И.В. Русский язык и культура речи (базовые компетенции): Электронное учебное пособие – Красноярск: Сибирский федеральный ун-т, 2013. – 510 с. – 25,6 (автора 1,6) п.л. – тираж 100 экз.

5. Евсеева И.В. Современный русский язык. Актуальные вопросы морфемики, морфонологии и словообразования: учебное пособие – Красноярск: Сибирский федеральный ун-т, 2013. – 162 с. – 10,2 п.л. – тираж 100 экз. (на грифовании уполномоченного ВУЗа)

6. Левшунова Ж.А. Психология девиантного поведения: учебно-методическое пособие – Красноярск: Сибирский федеральный ун-т, 2013. – 114 с. – 7,13 п.л. – тираж 200 экз.

7. Мазурова Н.А. Творчество О.П. Смирнова в контексте русской литературы второй половины XX века: учебное пособие – Красноярск: Сибирский федеральный ун-т, 2013. – 86 с. – 5,3 п.л. – тираж 100 экз.

8. Семенова Е.В., Ростова М.Л., Казанцева Я.Н., Петрова Е.В. Английский язык для бакалавриата заочной формы обучения: учебное пособие. – Лесосибирск: ЛПИ – филиал СФУ, 2013. – 132 с.: ил. – 5,4 п.л. – тираж 100 экз.

9. Шарифуллин Б.Я., Васильева Т.Е., Панченко О.Г. Педагогические идеи в творчестве В.П. Астафьева: учебное пособие для старшеклассников – Красноярск: Издательство «Буква Статейнова», 2013. – 13,2 п.л. – 320 с. – тираж 6 экз.

Таким образом, осуществляется целенаправленная работа, направленная на качественное обеспечение образовательного процесса в Филиале.

## **2.7 Система менеджмента качества**

Для обеспечения высокого качества образования как ведущего приоритета образовательной политики в Филиале разрабатывается СМК на основе требований международных стандартов ИСО серии 9001, стандартов и требований Европейской сети гарантий качества в высшем образовании (ENQA).

С целью обеспечения СМК в Филиале функционирует лаборатория менеджмента качества образования. В настоящее время организационная структура взаимодействия в рамках СМК Филиала включает:

- *представителей руководства:*

- уполномоченный по системе качества (приказ директора от 22.10.2009 № 115-р), на которого возложена задача организации деятельности Филиала по созданию системы менеджмента качества.

- *Совет по качеству* (приказ директора от 22.06.2011 г. № 128-р), состав которого формируется из представителей руководства Филиала, руководителей структурных подразделений и уполномоченных по качеству в структурных подразделениях Филиала. Совет по качеству является коллегиальным координирующим органом управления системой менеджмента качества в Филиале, действующим в целях реализации политики Филиала в области качества. Деятельность Совета по качеству регламентирована соответствующим Положением (утверждено приказом директора от 22.06.2011 г. № 128-р). По рекомендации Совета по качеству наиболее важные вопросы функционирования и улучшения СМК выносятся на рассмотрение Ученого совета ЛПИ - филиала СФУ.

- *Уполномоченные по качеству* в структурных подразделениях (приказ директора от 18.05.2011 г. №108-р), на которых возложена задача по созданию и развитию системы менеджмента качества в подразделениях Филиала.

Система менеджмента качества в Филиале распространяется на деятельность в области высшего образования и дополнительного профессионального образования. В разработке и внедрении системы качества принимают участие как внутренние, так и внешние потребители. В связи с

этим, выделены основные направления деятельности Филиала в рамках построения СМК:

- разработка системы качества образования на основе международных стандартов ISO серии 9001 и критериев качества образования;
- расширение взаимодействия с работодателями и заинтересованными организациями, привлечение их к определению содержания и форм образовательного процесса;
- ориентация подготовки специалистов на конкретные ожидания потребителей образовательных услуг;
- разработка и совершенствование модели образовательного процесса в целях качественной подготовки выпускников;
- повышение имиджа Филиала на всех уровнях;
- повышение роли и значимости внутренней самооценки.

Исходя из перечисленных направлений, основными задачами построения СМК в Филиале являются:

- использование процессного подхода в управлении качеством образования;
- систематическое изучение требований всех заинтересованных сторон и потребителей образовательных услуг Филиала в целях расширения образовательного пространства и практической реализации системы многоуровневого и непрерывного образования в региональных условиях;
- разработка и апробация методики диагностики и моделирования качества подготовки выпускников в соответствии с критериями модели системы качества Филиала;
- четкая регламентация прав, обязанностей и личной ответственности сотрудников (всех уровней) и студентов Филиала;
- вовлечение каждого сотрудника и студента в процесс постоянного улучшения качества образования;
- совершенствование нормативной базы по вопросам качества образования; упорядочение документации и документооборота в Филиале.

Основой планирования деятельности Филиала в области качества образования являются Миссия и Политика ЛПИ – филиала СФУ (приняты Ученым советом Филиала 29.11.2012 г.), разработанные в соответствии с критериями ENQA. Наряду с Миссией и Политикой в области качества введено в действие Руководство по качеству (приказ директора №23-р от 31.01.2011 г.), которое является документом первого уровня и включает в себя описание области применения системы менеджмента качества ЛПИ – филиала СФУ, регламентирует последовательность и взаимодействие основных и обеспечивающих процессов в Филиале. Руководство по качеству, Миссия и Политика ЛПИ – филиала СФУ представлены на сайте Филиала и доведены до сведения персонала под подпись.

Для укрепления и развития корпоративной культуры Филиала, понимания Миссии и Политики ЛПИ – филиала СФУ в области качества, повышения уровня мотивации профессорско-преподавательского состава, сотрудников, студентов для обеспечения сознательной поддержки стратегии и основных

программ развития Филиала, направленных на улучшение качества подготовки специалистов и повышения престижа Филиала в образовательном пространстве России, введено в действие Положение о корпоративной культуре ЛПИ – филиала СФУ (приказ директора от 05.04.11 г. №69-р) и реализуется Программа развития корпоративной культуры в ЛПИ – филиале СФУ на 2013-2017 гг.

С целью создания и поддержки эффективно развивающейся СМК в соответствии с мировыми стандартами, а также для оказания помощи при внедрении подсистем управления качеством в структурных подразделениях Филиала разработана «Программа становления внутривузовской системы обеспечения качества образования и управления ее элементами в ЛПИ – филиале СФУ на 2011-2015 гг.» (утверждена 31.01.2011, приказ директора №24-р).

В рамках процессной модели СМК Филиала выделены 4 группы процессов:

**1. Деятельность руководства в СМК ЛПИ – филиала СФУ:**

- 1.1. Стратегия, политика и цели в области качества.
- 1.2. Планирование и развитие СМК ЛПИ – филиала СФУ.
- 1.3. Распределение ответственности и полномочий.
- 1.4. Подготовка к лицензированию и аккредитации.
- 1.5. Анализ СМК ЛПИ – филиала СФУ со стороны руководства.
- 1.6. Информирование общества.
- 1.7. Финансирование СМК ЛПИ – филиала СФУ.

**2. Основные процессы СМК ЛПИ – филиала СФУ:**

2.1. Проектирование, разработка и реализация основных образовательных программ.

2.2. Учебно-методическая деятельность профессорско-преподавательского состава.

2.3. Научно-исследовательская и инновационная деятельность.

2.4. Прием абитуриентов.

2.5. Изучение удовлетворённости работодателей качеством принимаемых выпускников.

**3. Обеспечивающие процессы СМК ЛПИ – филиала СФУ:**

3.1. Управление персоналом.

3.2. Управление образовательной средой.

3.3. Информационно-методическое обеспечение учебного процесса.

3.4. Воспитательная и внеучебная работа со студентами.

3.5. Проектирование, разработка и реализация программ дополнительного профессионального образования.

3.6. Материально-техническое обеспечение образовательного процесса.

**4. Измерение, анализ и совершенствование в рамках основных и обеспечивающих процессов:**

4.1. Мониторинг, измерение и анализ процессов.

4.2. Управление несоответствиями.

4.3. Улучшение процессов.

Схема взаимодействия процессов представлена на рисунке 2.

Заказчиками процессов СМК являются студенты, их семьи, работодатели, государство и общество в целом. Взаимодействие с заказчиками осуществляется на уровне факультетов, кафедр, лабораторий и Филиала в целом.

Управление процессами осуществляется с помощью их мониторинга, измерений и анализа, проведения корректирующих и предупреждающих действий. Руководители процессов ежегодно представляют информацию о их результативности в виде формализованных отчетов, содержащих сведения о плановых и достигнутых значениях по целевым показателям процессов, установленных в информационных картах процессов, а также итоговом значении показателей результативности процессов.

По результатам мониторинга, а также маркетинговых исследований образовательных услуг регионального рынка труда определяются наиболее востребованные специальности, формы подготовки, курсы по выбору, базовые учреждения образования.

Изучение удовлетворенности заказчиков и потребителей качеством образовательных услуг осуществляется лабораторией менеджмента качества образования совместно с учебно-организационным отделом Филиала посредством опросов, анкетирования, анализа востребованности и трудоустройства выпускников Филиала.

Свидетельством удовлетворенности заказчиков и потребителей качеством образования в ЛПИ – филиале СФУ является достаточно высокий уровень востребованности образовательных услуг Филиала: план приема в Филиал выполняется на 100% по всем формам обучения, несмотря на демографический спад и наличие конкуренции со стороны других вузов (на региональном и российском рынках).

С целью повышения качества образовательного процесса учебный процесс организуется с использованием зачетных единиц и балльно-рейтинговой системы оценки знаний студентов (Положение об организации учебного процесса в ЛПИ – филиале СФУ с использованием зачетных единиц и балльно-рейтинговой системы, принято на заседании Ученого совета Филиала 30.03.09, протокол № 3; актуализировано 25.10.2013 г.).

С целью совершенствования образовательной деятельности Филиала и организации мониторинга качества знаний студентов ежегодно оцениваются и пересматриваются образовательные программы, сформирована система оценки уровня знаний студентов. В соответствии с Положением о системе компьютерного тестирования студентов ЛПИ – филиала СФУ (утверждено 26.06.2013 г.) проводится регулярное тестирование студентов. Внедрение системы тестирования также подразумевает создание, пополнение и совершенствование общей базы тестов Филиала. Единая система тестирования позволяет интегрировать тестовые задания разных дисциплин в рамках одного блока или дисциплин одной тематической направленности для проведения различных видов тест-контроля. Повышению качества образования

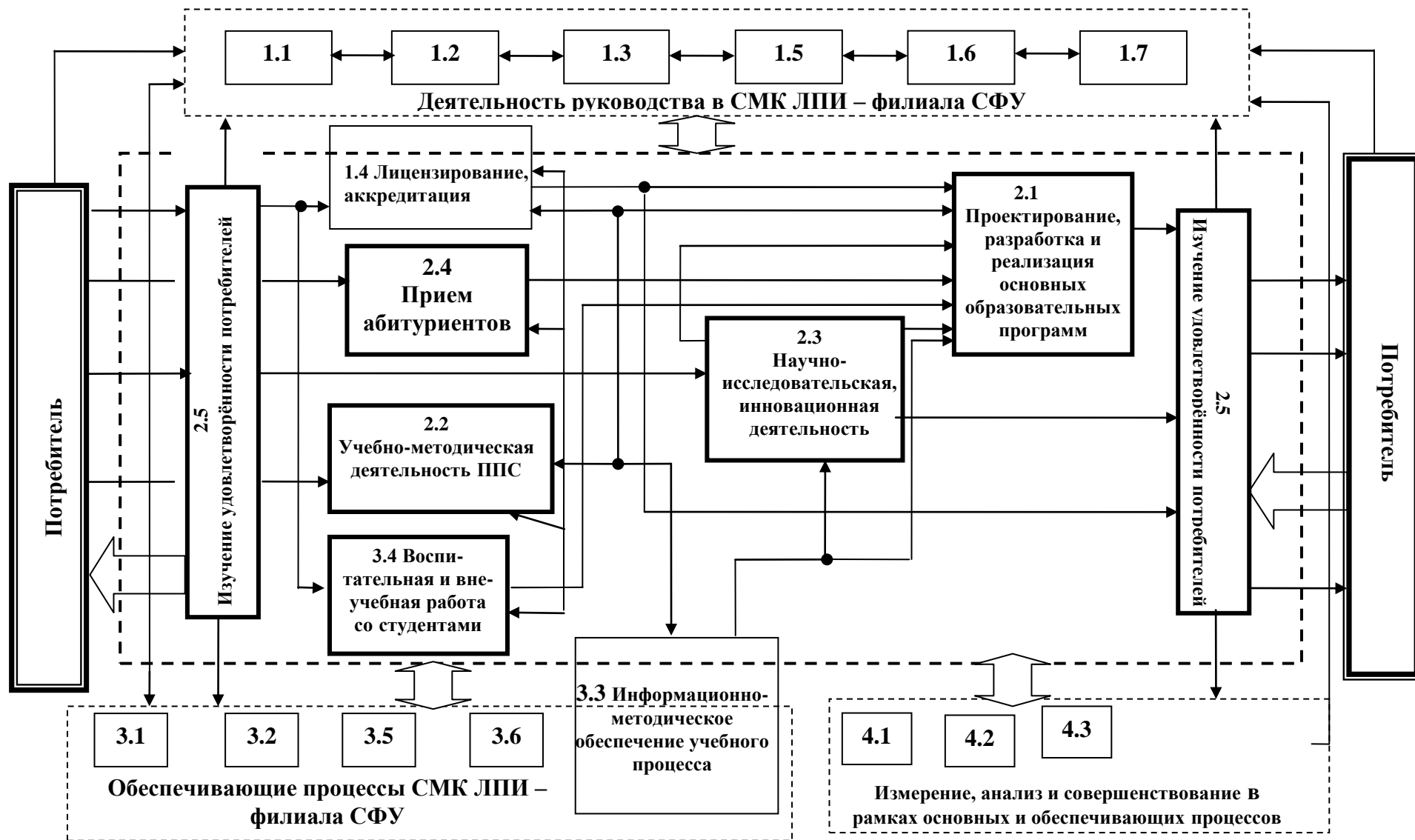


Рис. 2 Схема взаимодействия процессов SMK ЛПИ - филиала СФУ



способствует участие студентов всех факультетов Филиала в Интернет-экзамене. Для удовлетворения потребности заказчиков образовательных услуг в повышении уровня образованности и востребованности на рынке труда в Филиале функционирует система дополнительного образования. Слушатели факультета дополнительного образования имеют возможность обучаться по программам повышения квалификации (трудоемкость от 72 до 108 часов), программам профессиональной переподготовки (трудоемкость свыше 500 часов), программам курсового обучения (трудоемкость от 20 до 1000 часов). По окончании обучения слушателям выдаются документы о дополнительном образовании как государственного образца (удостоверение о краткосрочном повышении квалификации, диплом о профессиональной переподготовке), так и установленного вузом образца (сертификат, удостоверение, свидетельство, диплом).

Одним из путей повышения качества образования рассматривается обеспечение высокого уровня профессиональных знаний и научной компетентности профессорско-преподавательского состава (ППС), осуществляющего образовательный процесс. С этой целью в ЛПИ – филиале СФУ проводится мониторинг качества работы преподавателей по следующим видам деятельности: учебно-методической, научно-исследовательской, инновационной, воспитательной и внеучебной, профориентационной. (Методическая инструкция расчета балльно–рейтинговой оценки деятельности профессорско-преподавательского состава ЛПИ – филиала СФУ, утверждена 04.06.2012 г.). Предполагаемая оценка качества деятельности ППС в течение учебного года основана на показателях, представляемых в отчетах Министерству образования и науки РФ, аккредитационных показателях, показателях оценки результативности деятельности по основным процессам вуза (реестр основных процессов и видов деятельности СМК Филиала принят Ученым Советом ЛПИ – филиала СФУ 25.10.2012 г.).

Рейтинговая оценка проводится ежегодно и осуществляется по группам преподавателей с учетом их должности: профессор, доцент, старший преподаватель, ассистент. Оценки проводятся внутри этих групп, что обеспечивает сопоставимость результатов. Рейтинговой оценке в обязательном порядке подлежит деятельность штатных преподавателей Филиала.

В оценке деятельности ППС принимают участие не только администрация Филиала, но и студенты. С целью выявления мнения обучающихся о качестве преподавания в рамках рейтинговой оценки проводится анкетирование студентов с соблюдением принципов независимости и незаинтересованности студентов.

В Филиале существует информационная система, позволяющая проводить сбор, анализ и распространение необходимой информации для управления образовательным процессом. Данная информационная система включает сведения об основных показателях деятельности Филиала, доступности учебных ресурсов, о составе, успеваемости и достижениях студентов, результатах анкетирования студентов о качестве образовательных программ и качестве преподавания, рейтинг деятельности ППС, сведения о

востребованности выпускников Филиала на рынке труда. Все это находит отражение в локальных актах, на официальном сайте и информационных стендах Филиала.

В соответствии с Программой становления внутривузовской системы обеспечения качества образования и управления ее элементами в ЛПИ – филиале СФУ ежегодно проводится самооценка эффективности функционирования системы управления Филиала и его структурных подразделений в области менеджмента качества на основе модели «Совершенствование деятельности вуза», разработанной Санкт-Петербургским государственным электротехническим университетом. Отчет по результатам самооценки представляется на Ученом совете Филиала.

Также с целью проверки СМК Филиала на соответствие требованиям ГОСТ Р ИСО 9001-2008 систематически проводится внутренний аудит по всем основным образовательным программам, кафедрам и подразделениям Филиала (СТО 8.2 – 2 – 2012 СМК. Внутренние аудиты; введен в действие 25.11.2012 г.). При подготовке к проведению внутреннего аудита формируется группа внутренних аудиторов, утверждается программа и план-график внутреннего аудита. По результатам внутренних проверок разрабатывается план корректирующих действий. Отчет о ходе и результатах внутреннего аудита представляется на Ученом совете Филиала.

В соответствии с нормативной базой Министерства образования и науки РФ в ЛПИ – филиале СФУ и требованиями международных стандартов ИСО серии 9001 была разработана и актуализирована нормативно-распорядительная документация, утверждены обязательные стандарты СМК ЛПИ – филиала СФУ, описывающие деятельность всех структурных подразделений в процессе реализации СМК в Филиале, а также положения, должностные и методические инструкции, правила и др. рабочие документы СМК Филиала.

Таблица 2.10

Документы, описывающие деятельность структурных подразделений в процессе реализации СМК (разработанные в отчетный период)

Шифр документа	Наименование документа
1	2
СТО 4.2-4-2012	Управление записями
СТО 8.2 – 2 - 2012	Внутренние аудиты
СТО 8.3 – 2013	Управление несоответствующей продукцией (образовательным продуктом)
СТО 8.5 – 2014	Корректирующие и предупреждающие действия
МИ 4.2-4.2-2013	Общие требования к порядку организации, выполнению и защите курсовой работы
ПВД 7.2-1.7 - 2012	Положение о научно-техническом совете
ПВД 7.2-1.8 - 2012	Положение о конкурсе выпускных квалификационных работ студентов
7.2-1.10 - 2012	Концепция развития научной деятельности ЛПИ – филиала СФУ
ПВД 7.2-2.3 - 2013	Положение о региональной олимпиаде по математике и информатике среди старшеклассников
ПВД 7.2-2.4 - 2013	Положение о региональной олимпиаде по русскому языку среди старшеклассников
ПСП-6.2-11-2012	Положение об общем отделе ЛПИ – филиала СФУ

ПСП-6.2-12-2012	Положение об учебно-организационном отделе ЛПИ – филиала СФУ
ПСП-6.2-14-2012	Положение о кафедре ЛПИ – филиала СФУ
ПВД -6.2-16-2012	Положение об учебно-исследовательской лаборатории теоретической и прикладной лингвистики
МИ – 6.2-17-2012	Методическая инструкция расчета балльно-рейтинговой оценки деятельности ППС
ПВД -6.2-18-2012	Положение об учебно-исследовательской лаборатории психолого-педагогических технологий проектирования образовательного пространства
ПСП -6.2-20-2012	Положение о лаборатории менеджмента качества образования
ПВД-6.2-23-2012	Положение о конкурсе «Молодой ученый года»
6.2-24-2013	Программа развития корпоративной культуры в ЛПИ – филиале СФУ
ПВД-6.2-25-2013	Положение об антикоррупционной комиссии ЛПИ – филиала СФУ
ПВД-7.5-2.1-2012	Положение об организации и порядке проведения практик студентов
ПВД-7.5-2.2-2012	Положение о внутривузовском тестировании в ЛПИ – филиале СФУ
ПВД-7.5-2.3-2013	Положение об организации учебного процесса в ЛПИ – филиале СФУ с использованием зачетных единиц и балльно-рейтинговой системе
ПВД-6.3.1-1-2012	Положение об электронно-библиотечной системе в ЛПИ – филиале СФУ
ПВД-6.3.1-3-2013	Положение об официальном веб-сайте ЛПИ – филиала СФУ
ПВД-7.5-3.7-2012	Положение о Дне филологии
ПВД-7.5-3.9-2012	Положение о региональной олимпиаде по психологии среди старшеклассников
ПВД-7.5-3.11-2012	Положение о Неделе иностранного языка
ПВД-7.5-3.13-2012	Положение о региональной выставке научно-технического творчества молодежи «Ступени творчества»
ПВД-7.5-3.14-2012	Положение о Совете по воспитательной работе
ПВД-7.5-3.17-2012	Положение о музее «История развития образования в России»
ПВД-7.5-3.18-2012	Положение о проведении конкурса «Лучший студент ЛПИ – филиала СФУ»
ПВД-7.5-3.25-2013	Положение о спортивном клубе в ЛПИ – филиала СФУ
ПВД-7.5-3.26-2013	Положение об адаптационном тренинге для первокурсников
ПВД-7.5-3.27-2013	Положение о клубе «За здоровый образ жизни»
ПВД-7.5-3.29-2013	Положение о кураторе студенческой группы
ПВД-7.5-3.32-2013	Положение об интеллектуальном клубе «Что? Где? Когда?»
ПВД-7.5-3.34-2013	Положение об объединенном студенческом совете общежитий
ПВД-7.5-3.35-2014	Положение о совете обучающихся ЛПИ – филиала СФУ

Таким образом, в ЛПИ – филиале СФУ формируется и реализуется СМК в соответствии с ГОСТ Р ИСО 9001-2008. Система менеджмента качества поддерживается в актуализированном состоянии.

Основными стратегическими задачами разработки и внедрения СМК в ЛПИ – филиале СФУ являются:

- организация деятельности в соответствии с обязательными по ГОСТ Р ИСО 9001-2008 документированными процедурами;
- актуализация и систематизация имеющихся организационных документов;
- анализ удовлетворённости основных групп потребителей и разработка рекомендаций по улучшению показателей;

- актуализация системы мониторинга деятельности факультетов, кафедр, преподавательского состава, студентов с учётом значимости и приоритетности показателей качества образования.

## 2.8 Повышение квалификации профессорско-преподавательского состава, анализ возрастного состава преподавателей

Повышение квалификации ППС Филиала осуществляется в соответствии с принятой на заседании ученого совета ЛПИ – филиала СФУ 29 ноября 2012г. (протокол №9) программы «Кадры» на период 2012-2016 годы на 2013г. запланированы различные формы повышения квалификации ППС, АУП, УВП.

Результаты работы отражены в следующей таблице 2.11.

Таблица 2.11

Доля ППС, прошедших повышение квалификации

Количество ППС, без совм.	Кол-во прошедших повышение квалификации	Доля прошедших повышение квалификации, в %
64	19	29,7

По результатам защиты кандидатской диссертации на соискание ученой степени кандидата физико-математических наук 12.02.2013 присвоена ВАК РФ ученая степень канд. физико-математических наук ст.преподавателю кафедры высшей математики и информатики Елисовой А.П.

Приказом Министерства образования и науки РФ от 30 декабря 2013г. №1025/нк (часть 3) присуждено ученое звание «доцент» к.б.н., доценту кафедры современного естествознания Ефиц О.А. (диплом № 13/1-2896ДК 30.07.2013), к.филол.н., доценту кафедры русского языка и литературы Кашпур О.А. (диплом № 13/1-2888ДК 30.07.2013), приказом МОиН РФ от 30 декабря 2013г. №1025/нк (часть 5) присуждено ученое звание «доцент» к.э.н., доценту кафедры современного естествознания Храмовой Л.Н. (диплом № 13/1-3428ДК 20.08.2013).

Распределение по возрасту отражено в таблице 2.12.

Таблица 2.12

Распределение персонала по возрасту

Персонал	Число полных лет										
	всего	менее 25	25-29	30-34	35-39	40-44	45-49	50-54	55-59	60-64	более 65
Руководящий	1						1				
ППС, всего	64	0	7	5	9	11	6	7	9	5	5
в т.ч. деканы факультетов	4	0	0	0	1	1	1	1	0	0	0
зав.кафедрами	7	0	0	0	1	1	0	2	0	1	2
профессора	4	0	0	0	0	1	0	0	0	2	1
доценты	22	0	1	0	3	3	3	3	7	1	1
ст.преподаватели	20	0	3	3	3	4	2	1	2	1	1
ассистенты	7	0	3	2	1	1	0	0	0	0	0

Общая ситуация распределения персонала по возрасту соответствует норме распределения, хотя в этом году наблюдалась тенденция перехода молодых специалистов в головной ВУЗ (в Сибирский федеральный университет перешел к.ф.-м.н. Давлетшин М.Н., аспирант Пономарева Е.А.) Таким образом, структура и содержание реализуемых образовательных программ, учебные планы и программы учебных дисциплин соответствуют требованиям ГОС ВПО, ФГОС ВПО; результаты контроля знаний студентов по анализу результатов тестирования показали достаточный уровень; показатель обеспеченности учебных дисциплин обязательной учебной литературой выдержан. Аккредитационные показатели выполняются. Нормативные показатели по оценке эффективности образовательной организации выдержаны.

### 3. Научно-исследовательская деятельность

Научно-исследовательская деятельность является неотъемлемой частью высшего учебного заведения. На рис. 3 и 4 представлено распределение показателей по наличию ученой степени и ученого звания и по областям научного знания.

На данный момент в институте работают 2 докторанта и 8 аспирантов и соискателей ученой степени кандидат наук.

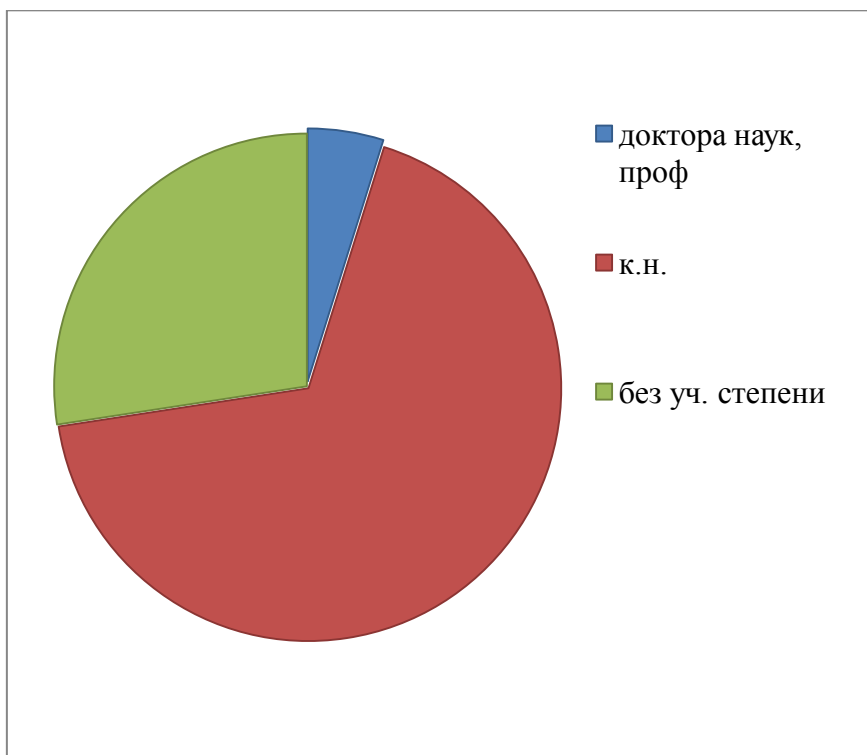


Рис.3. Распределение ППС по наличию ученой степени, ученого звания

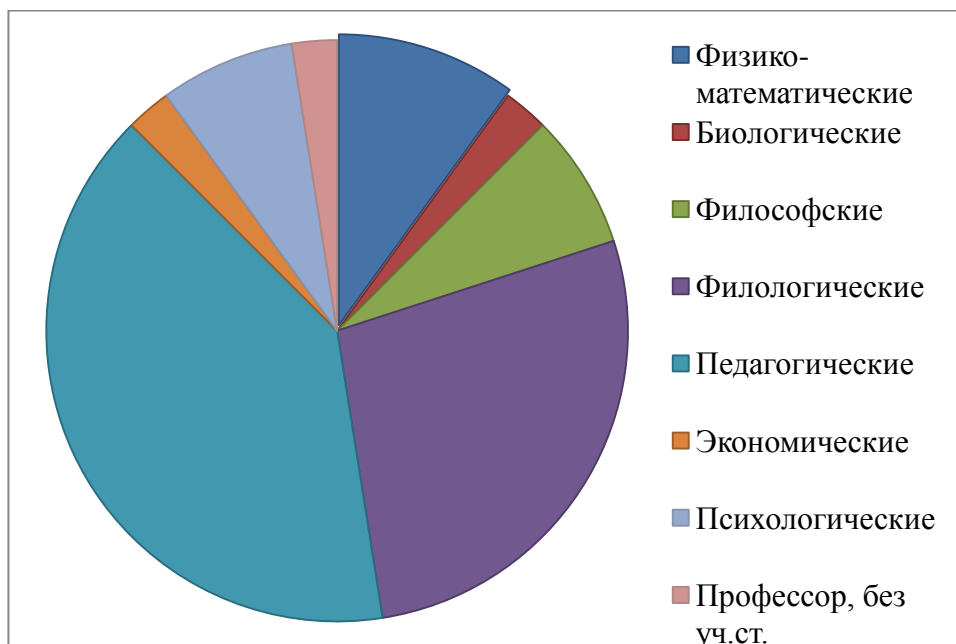


Рис. 4. Распределение ППС, имеющих ученую степень по областям научного знания

Научно-исследовательская деятельность осуществляется в рамках научных направлений исследования, которые можно объединить в несколько направлений:

1. Педагогическое – в рамках данного направления осуществляются исследования в рамках следующих тем: «Подготовка педагога в системе непрерывного профессионального образования» (к.п.н., Гавриленко Л.С.), «Проблемы, приоритеты и перспективы подготовки педагога в социокультурном пространстве сибирского региона» (к.п.н., доц. Колокольникова З.У., к.п.н., доц. Митросенко С.В.), «Музейная педагогика как средство формирования профессиональных компетенций студентов педагогического вуза» (к.п.н., доц. Колокольникова З.У., к.п.н., доц. Лобанова О.Б.), «Формирование личности бакалавра/специалиста с высшим образованием, где владение иностранным языком является важным элементом культуры и профессиональной компетентности будущих педагогов» (к.п.н., доц. Семенова Е.В.).

2. Психологическое – в рамках данного направления осуществляются исследование в рамках темы «Образовательная среда как условие раскрытия личностного потенциала человека и сохранения его психологического здоровья» (к.псх.н., доц. Артюхова Т.Ю., к.псх.н., доц. Басалаева Н.В.).

3. Филологическое – осуществляются исследование в рамках тем «Фольклор и литература Приенисейской Сибири» (к.филол.н., доц. Бахор Т.А., к.филол.н., доц. Лобарева В.С.), «Комплексные единицы русского словообразования: когнитивный подход» (д.филол.н., доц. Евсеева И.В.), «Речевая коммуникация современного города» (д.филол.н., проф. Шарифуллин Б.Я.).

4. Естественнонаучное – осуществляются исследование в рамках темы «Группы, кольца, модули. Абстрактная алгебра» (к.ф.-м.н. Войтенко Т.Ю., к.ф.-м.н., доц. Яковлева Е.Н.).

5. Научно-методическое – осуществляются исследование в рамках тем «Научно-методическое сопровождение введения ФГОС в начальную и основную школу» (к.п.н., доц. Гуйс И.Н., к.п.н., доц. Чистякова Л.С.), «Психолого-педагогические и научно-методические проблемы совершенствования подготовки бакалавров и специалистов в области естественнонаучных дисциплин» (к.п.н., доц. Романцова Н.Ф., к.п.н. Киргизова Е.В., к.ф.-м.н., доц. Яковлева Е.Н.).

За отчетный период объем проведенных научных исследований составил 647,0 тыс.руб.

Поддержан грант РГНФ на проведение международной научно-практической конференции «Человек и язык в коммуникационном пространстве», индивидуальные гранты в рамках номинации «Профессиональная мобильность» (Фонд М. Прохорова), поддержаны 3 грантовых заявки ККФПНиНТД, конкурс «Студенческих проектов по заказу муниципальных образований Красноярского края. Всего за отчетный период на участие в конкурсе грантов подано 22 заявки профессорско-преподавательским составом, 46 заявок студентов.

Результаты научной исследований нашли отражение в четырех монографиях и главах монографий, в т.ч. опубликованных за рубежом; в 274 научных статьях, в т.ч. опубликованных за рубежом – 30, в научных изданиях, рекомендуемых ВАК РФ – 48, в изданиях, входящих в РИНЦ – 49.

На базе института проведены традиционные научные мероприятия, на которых обсуждались результаты научных исследований: Всероссийская с международным участием научно-практическая конференция Инновации в образовательном пространстве: опыт, проблемы, перспективы, IV Международ. филолог. чтения им. проф. Р.Т. Гриб «Человек и язык в коммуникативном пространстве», I международная научно-практическая конференция «Человек в изменяющемся мире», I международная заочная научно-практическая конференция

По материалам конференции 2 сборника опубликованы:

1. Инновации в образовательном пространстве: опыт, проблемы, перспективы: Сборник научных статей; Сибирский федеральный университет. – Красноярск, 2013. – 166 с. – 20,75 п.л. – тираж 100 экз.

2. Человек и язык в коммуникативном пространстве. Сб. науч. статей. IV Международ. филолог. чтения им. проф. Р.Т. Гриб. – Красноярск: Сибир. федерал. ун-т, 2013. – Вып. 4. -432с. ISBN 978-5-7638-2800-9 38п.л.

Результаты научной работы представлены на 55 конференциях различного уровня.

Приводятся сведения об основных научных школах вуза и объемах проведенных научных исследований планах развития основных научных направлений, объемах проведенных научных исследований. Описывается опыт использования результатов научных исследований в образовательной

деятельности, внедрения собственных разработок в производственную практику. Проводится анализ эффективности научной деятельности (издание научной и учебной литературы, подготовка научно-педагогических работников, научно-педагогических кадров в аспирантуре (адъюнктуре), докторантуре и т.д.),

В связи со спецификой образовательной организации ведение патентно-лицензированной деятельности на данном этапе развития не представляется возможной (отсутствуют научные структуры, специфика направлений подготовки).

В целом, результаты научно-исследовательской деятельности соответствуют целям и проводятся в рамках научных направлений исследования в образовательном пространстве региона.

#### **4. Международная деятельность**

Международное сотрудничество осуществляется посредством проведения и участия в Международных мероприятиях. Так, на базе института проведены 4 научных мероприятия (конференции), в которых приняли участие зарубежные исследователи, а преподаватели Филиала приняли очное участие более, чем в 12 Международных конференциях, в т.ч. проводимых за рубежом (Польша, Беларусь)

В качестве визит профессора в Каспийском государственном университете технологий и инжиниринга им. Ш. Есенова (Казахстан) работала к.филол.н., доцент, доцент кафедры русского языка и литературы Т.А. Бахор.

Участие в программе Work and travel обеспечивает возможность студентам филологического факультета, специальность «Иностранный язык» участвовать в программе международного обмена. Так, в отчетном периоде осуществили свои поездки 3 студента.

Ежегодно студенты, обучающиеся на филологическом факультете, специальность/направление «Иностранный язык», проходят учебную (языковую) практику в Международном студенческом лагере АВС (Иркутск, оз.Байкал).

Студенты института работали в качестве вожатых в международном лагере «Океан» (4 чел.).

Таким образом, коллектив Филиала проводит целенаправленную работу по установлению профессиональных отношений в рамках осуществления международной деятельности.

#### **5. Внеучебная работа**

Воспитательная работа в институте в 2012-2013 учебном году осуществлялась в соответствии с Концепцией воспитательной работы в ЛПИ – филиале СФУ, Программой развития воспитательной работы в институте на период 2012-2015 гг., планом учебной и воспитательной работы института на текущий год, на каждом факультете – планом работы факультета.



Воспитательная работа выполнялась при непосредственном участии всех субъектов образовательного пространства, деканов факультетов, зам. деканов факультетов, органов студенческого самоуправления, общественных организаций, работодателей.

Одна из главных целей воспитательной и внеучебной работы ЛПИ – филиала СФУ – подготовка педагога, учителя-исследователя, сочетающего фундаментальность знаний с практическими умениями, связь с современными научными исследованиями, саморазвитие, направленное на непрерывное обогащение профессиональных возможностей и личных качеств в соответствии с идеалами культуры, нравственности, профессионализма.

Подготовка будущих педагогов, педагогов-психологов, бакалавров педагогического, психолого-педагогического образования, физической культуры осуществляется в ЛПИ – филиале СФУ на 3 факультетах по 4 направлениям подготовки бакалавров, 8 специальностям. На факультете дополнительного образования студенты могут расширить свои профессиональные возможности.

Координацию учебной, воспитательной и научной работы в институте осуществляет зам. директора по учебной работе.

Воспитательная работа по всем уровням ведётся по следующим направлениям:

- 1) гражданско-правовое;
- 2) культурно-нравственное, художественно-эстетическое, профилактика асоциального поведения;
- 3) военно-патриотическое, спортивно-оздоровительное;
- 4) информационно-методическое;
- 5) научно-исследовательское;
- 6) волонтерское;
- 7) психологическое сопровождение воспитательного процесса.

Социальная поддержка студенчества.

*Ученый совет института* определяет политику воспитательной работы в институте, утверждает «Концепцию воспитательной работы» и «Программу развития воспитательной работы в институте», обеспечивает формирование целостного воспитательного пространства института, поддерживает новаторские идеи в области воспитания, утверждает план мероприятий.

*Администрация* института координирует деятельность институтских, факультетских и кафедральных структур по вопросам воспитания, содействует созданию общественных объединений воспитательного характера, организационных форм воспитательной работы.

*Совет по воспитательной работе* является консультационно-совещательным органом и представляет собой главный координационно-управленческий элемент системы воспитательной деятельности в институте.

*Заведующий сектором внеучебной и социальной работы со студентами учебно-организационного отдела* участвует в планировании деятельности по реализации основных направлений воспитательной работы, участвует в организации и проведении мероприятий внеучебной работы, занимается

координацией планов внеучебной работы всех учебных подразделений, обеспечивает документированную процедуру по социальной поддержке студентов (работа с льготными категориями учащихся, материальная помощь и поощрение, работа с именными стипендиатами), взаимодействует с государственными органами и общественными организациями, осуществляющими молодежную политику.

Органы студенческого самоуправления изучают предложения студентов по улучшению организации учебно-воспитательного процесса, участвует в реализации мероприятий внеучебной деятельности.

Учебно-воспитательная работа на факультетах обеспечивается деканатом и представляет собой целенаправленную деятельность, ориентированную на поддержание условий для развития культуры студентов, оказание им помощи в жизненном самоопределении, нравственном, гражданском и профессиональном становлении, создание условий для самореализации личности.

На уровне факультета существуют такие органы самоуправления как УВК (староста и от каждой группы 2-3 человека), стипендиальная комиссия, учебная комиссия, старостат, телевидение «Новости FM» и клубные объединения (команда КВН «Крайние меры», телевидение физмата, хип-хоп группа «Мотивация», педагогический видеоклуб «Я – педагог!», музейный кружок «От Енисейской губернии до Красноярского края», клуб по созданию и поддержке сайта ФМФ, студенческий молодежный театр МТ «ОКО»).

Кафедраальный уровень обеспечивается планом работы кафедры. Общее руководство осуществляет зав.кафедрой.

Результаты воспитательной и внеучебной работы отражены по основным направлениям, реализуемым в институте

*1) гражданско-правовое;*

Активно приняли участие студенты всех факультетов в городском двухмесячнике по уборке территории (студенты выезжали на уборку городских территорий, убрали прикрепленную за факультетом территорию), завершённом акцией «За малую Родину!».

Подготовлена проектная заявка «Моя национальность – сибиряк!» для участия студентов (Ростовых Ек., Агалина Кс. – 4 ПиП, Каркунова Кр. – 2 ПиСП) в форуме ТИМ «Бирюса – 2013» по направлению «Гражданское общество».

В рамках городского праздника, посвященного Дню Победы в ВОв, студенты ФПиП Агалина Кс., Крылова Т., Кайзер Кр., Дудин Ф., Соловьев К. (4 ПиП) и студент 1 курса Ильин О. (1 ПиСП) работали в качестве волонтеров на полевой кухне.

Студенты всех факультетов приняли активное участие в Параде Победы, институтском празднике, посвященном празднованию 68-ой годовщины со Дня Победы в ВОв.

Студента ФФ и ФМФ приняли участие и стали победителями и призерами в краевом конкурсе «Имидж полицейского».

Студенты ФПиП Дудин Ф., Кайзер Кр., Еремина В. (4 ПиП), Галич М., Исаева Е., Павлова Т., Гафарова М. (1 ПиСП) приняли активное участие в городской акции «Георгиевская ленточка».

2) *культурно-нравственное, художественно-эстетическое, профилактика асоциального поведения;*

Культурно-нравственное и художественно-эстетическое направление воспитательной деятельности в институте осуществляется через организацию культурно-массовых и творческих мероприятий, а также участие студентов в общеинститутских и городских мероприятиях.

В течение 2012-2013 учебного года были проведены такие традиционные мероприятия: День Знаний, День первокурсника, День учителя, Новый год, День российской науки, А, ну-ка, парни, Праздник, посвященный международному женскому дню, День Победы, Последний звонок. КВН первокурсников, День открытых дверей; «Мисс Педагогика», «Педагогический КВЕСТ»; выездной фестиваль «Абитуриент – 2013» в составе агитбригады вуза, Татьянин день, или День студента, спортивно-развлекательное мероприятие «А, ну-ка, девушки», мини-концерт, посвященный Всемирному дню борьбы с туберкулезом; фотовыставка работ студентов, преподавателей и сотрудников института «Мир, в котором мы живем»; «Студенческая весна в ЛПИ».

Команда ФФ «USF» одержала победу в Зональных играх «Брейн-ринг» (г. Енисейск), двое студентов факультета (Первухин И. и Бочмага М.) приняли участие в краевых играх «Брейн-ринг» в составе городской команды.

Свои творческие и интеллектуальные способности студенты реализуют также в рамках различных студий и клубов по интересам, организованных в институте. Так, работает молодежный театр «ОКО», учебный театр на английском языке «Глобус», ТВ-студии «Новости FM», факультетские команды КВН: команда факультета ПиП «Без комментариев» является постоянным участником и неоднократным победителем ежегодных (осеннего, зимнего и весеннего) городских кубков интеллектуальных игр «Брейн-ринг», команда ФФ «USF», игра «Что? Где? Когда?», участниками Губернаторского «IQ бала» в 2013 году стали Французов М. (3 ПиП), Щёкина Е. (4 ПиМНО), Мазуров К. (3ФФ, ин.яз.), Блинова Л. (3ФФ, ин.яз.)

3) *военно-патриотическое и гражданско-правовое воспитание* осуществляется посредством включения студентов в мероприятия военно-патриотического и гражданско-правового характера, а также через преподавание таких дисциплин, как «Основы государства и права», «Толерантность в пространстве образования», «Этнология», «Изучение культуры родного края в начальной школе», «Политическая структура Российского общества», «Введение в юридическую психологию», «Криминальная психология», «Исправительная психология», «Психология отклоняющегося поведения», «Исправительная психология» и др.

Участие в таких мероприятиях, как Военно-патриотическая игра СФУ «Я – Патриот», Всероссийская студенческая олимпиада «Ратная слава России» (II региональный тур, Томск), Зональный молодежный Форум «Север -2020» - территория моих побед» в рамках реализации краевого проекта «Территория-

2020», Первенство Регионального отделения ДОСААФ России по пулевой стрельбе, посвященное Дню защитника Отечества и 100-летию со дня рождения маршала авиации трижды Героя Советского союза А.И. Покрышкина. Ежегодно принимаем участие в проведении городского месячника военно-патриотической работы, посвященного Дню защитника Отечества, заключительного мероприятия месячника – Фестиваль городских военно-патриотических клубов «Во славу Отечества и приуроченного ко Дню рождения города Лесосибирска, городского молодежного турнира по военно-прикладной игре «Армейский лазертаг», приуроченного ко Дню защитника Отечества, Спартакиаде города среди ВУЗов и ССУЗов.

Институт проводит ежегодную легкоатлетическую эстафету памяти павших в Великой Отечественной войне и на призы участников Парада Победы в г.Москве П.Я. Гриба, И.И. Семенова, – преподавателей нашего института, в которой принимают участие все организации нашего города.

В нашем институте традиционными стали соревнования юношей института «А, ну-ка, парни!», посвященные Дню защитника Отечества.

4) *профилактика асоциального поведения* студентов в основном осуществляется в рамках традиционного внутривузовского мероприятия – Недели профилактики зависимостей и оформление тематических выставок работниками библиотеки.

Недели профилактики зависимостей проводится в нашем вузе уже второй раз и стало хорошей традицией. В 2012-2013 учебном году в рамках Недели на факультете педагогики и психологии прошел целый ряд интересных мероприятий, в которых принимали участие, как преподаватели, так и студенты различных курсов факультета.

В течение учебного года по проводится целенаправленная работа с проживающими в общежитии.

5) *информационно-методическое обеспечение* воспитательной работы в институте осуществлялось посредством сайта института, плазмы, расположенной в холле гл.корпуса, анонсах, посредством передач «Новости FM». Информировали о подготовке и итогах воспитательных мероприятий, достижениях студентов, поздравлениях с успешным участием в различных конкурсах, конференциях, соревнованиях; через размещение ежемесячного плана мероприятий на стендах факультетов. Методическое обеспечение заключалось в подготовке и проведении анкетирования студентов. В течение учебного года было проведено анкетирование первокурсников (в начале учебного года и в начале 2 семестра), анкетирование неуспевающих студентов (по итогам зимней сессии), анкетирование выпускников факультета. Выпускались факультетские газеты – «Планета психологии», «Точка», «Let`s Speak English», «Физики и лирики».

5) *научно-исследовательское;*

представленная широким спектром показателей научно-исследовательской работы студентов, которая осуществляется под руководством председателя НИРС – это участие в грантах, конференциях, публикации результатов исследования (табл. 5.1-5.4).

Таблица 5.1

**Участие студентов в грантах по факультетам**

факультет	ФПиП	ФФ	ФМФ	итого
Количество поданных заявок	4	3	20	<b>27</b>
Количество поддержанных грантовых заявок	1 ККФН 2 фонд Прохорова	1 ККФН 1 фонд Прохорова	6 ККФН 1 фонд Прохорова	<b>8</b> ККФН <b>4</b> фонд Прохорова

Таблица 5.2

**Научные студенческие работы**

Факультет	Общее количество работ/ кол-во студентов	Статус публикации			
		международн.	всеросс.	региональная	зарубежн.
ФПиП	<b>87/263</b>	21	39	-	27
ФФ	<b>49/142</b>	26	11	1	11
ФМФ	<b>74/150</b>	26	24	-	24
итого	<b>210</b>	73	74	1	62

Таблица 5.3

**Работы в соавторстве с преподавателями**

Факультет	Общее количество работ	Статус публикации			
		международ	всеросс	региональная	зарубежн
ФПиП	<b>10</b>	6	2	-	2
ФФ	<b>9</b>	8	-	-	1
ФМФ	<b>2</b>	-	-	-	2
итого	<b>21</b>	14	2	-	5

Таблица 5.4

**Участие в конкурсе научных работ**

Факультет	Общее количество работ	Конкурс научных работ среди студентов	Конкурс ВКР
ФПиП	38	18	20
ФФ	21	10	11
ФМФ	29	15	14
итого	<b>88</b>	<b>43</b>	<b>45</b>

**Основные достижения студентов**Именные стипендии

Стипендия Президента Российской Федерации  
2013г.– Блинова Л.,

Стипендия Правительства Российской Федерации  
2013г.– Савченко В.,

Стипендия Оксфордского Российского фонда:

2012 г. – 4 ч. Блинова Л., Савченко В., Саркисян Г., Титкова В.

2013 г. – 5ч. Блинова Л., Степочкина Т., Савченко В., Ростовых Е.,  
Измайлова А.

Конкурс научных работ «Лучшая научная статья-2013»

«Концепт» - Автономная некоммерческая образовательная организация «Межрегиональный центр инновационных технологий»

Дипломы лауреатов конкурса: ФМФ - Цуркан, Герасимов М., ФФ – Мануилова А.

Бочмага М.Я. заняла 1 место в личном первенстве, а команда в составе Бочмага М.Я., Бондаренко Ю., Афанасьева Е., Мальцева Я. была удостоена 2 места на Всероссийской олимпиаде среди студентов педагогических вузов по специальности «Русский язык и литература» в г. Омске (2012),

Мануилова А.Е. (Всеросс.научн.-практ.конф. «Регионоведение», СПб, октябрь 2013), лауреат Всероссийского конкурса «Лучшая научная статья – 2013» в номинации «Педагогические науки».

Блинова Л. А. – лауреат 1 степени в номинации "Здоровьесберегающие и здоровьеразвивающие проекты" (Всероссийский конкурс проектов учащихся "Созидание и творчество" (Обнинск, 2013), 2 место на Международной научно-практической конференции «Молодежь Сибири – науке России» (г. Красноярск, СФУ, 2013 г).

Саркисян Г.Г. – диплом 1 степени на международной научно-практической конференции «Социализация и межкультурная коммуникация в современном мире» (Красноярск, апрель, 2013), Международная студенческая научная конференция «Межкультурные взаимодействия в условиях глобальных трансформаций», секция «Диалог культур в контексте толерантного воспитания молодёжи» (Воронеж, апрель 2013), VI Всероссийская научно-практическая конференция «Россия - XXI век» (Владивосток, апрель 2013).

Диплом I степени в IV Всероссийском конкурсе научно-исследовательских работ «Перспектива» (2012) получен Герасимовым М.

Диплом II степени Сибирского тура VIII Всероссийской олимпиады по информатике среди студентов педагогических вузов (Новосибирск) - Немкова А., Герасимов М., Крестьянинов Я.

Дипломом лауреата на Международном молодежном конкурсе научно-исследовательских работ «Студент и научно-технический прогресс» (Таганрог, 21 июня 2012г.) получила научная работа Шефер Ек. (5 ПиП).

Савченко В. (4 ПиП) по результатам конкурса эссе получила возможность принять участие в Междисциплинарной международной научной школе для студентов и молодых ученых – победителей конкурсов на соискание стипендий Оксфордского Российского Фонда «Социогуманитарные технологии достижений: фундаментальные и прикладные аспекты» (Томск, ТГУ, 30 октября – 2 ноября 2012г.).

Назаренко Вл. (6ПиП) отмечен Дипломом за лучшую научную работу в рамках V студенческой международной заочной научно-практической конференции «Научное сообщество студентов XXI столетия. Гуманитарные науки» (Новосибирск, 1 ноября 2012 г.).

Литвиненко Кс. (4 ПиМНО) – диплом I степени, Зиновьева В. (4 ПиП) – диплом I степени – конкурс научно-исследовательских работ XVII Всероссийской научно-практической конференции «Научное творчество молодежи» (Анжеро-Судженск, 25-26 апреля 2013г.).

По итогам работы 51-ой Международной научной студенческой конференции «Студент и научно-технический прогресс» (Новосибирск, НГУ, 12 -18 апреля 2013 г.) дипломами II степени были отмечены научные работы студентов нашего факультета в секции «Психология» (Бондаренко М., 5 ПиП) и дипломами III степени секции «Иностранные языки: лингвистика и межкультурная коммуникация» (Григоращенко Н., 2 курс, профиль «ДОиИЯ»).

Студенты 3-4 курсов специальности «Педагогика и психология» оказали большое содействие в проведении очного тура VII региональной олимпиады по психологии для школьников. В олимпиаде приняли участие 56 учащихся 9–11 классов школ г.г.Лесосибирска, Енисейска и Енисейского района.

Студенты-старшекурсники, обучающиеся по специальности «ПиМНО», приняли активное участие в проведении конкурсов «Калейдоскоп исследовательских работ», «Шоу научных чудес», конкурсе детских рисунков «Мир науки глазами детей», проводимых в рамках Регионального фестиваля «Первые шаги в науку» под руководством преподавателей кафедры ПиМНиДО.

*б) волонтерское;*

Традиционным является участие студентов факультета в городском волонтерском профориентационном движении «Твои горизонты» под руководством КГКУ «ЦЗН г. Лесосибирска». В этом учебном году участниками данного волонтерского движения стали 46 студентов ФПиП – студенты 3-5 курсов специальности «ПиП», студенты 2 курса, обучающиеся по профилям «ПиСП» и «НОиИЯ»; первокурсники, обучающиеся по профилям «ПиСП» и «НО». Все волонтеры прошли обучение по курсу «Основы профориентационной работы в школе», организованное КГКУ «ЦЗН г. Лесосибирска».

Главной задачей волонтеров в 2012-2013 учебном году являлась реализация городского проекта «Профессии нашего микрорайона». В рамках проекта в течение учебного года волонтерами проводилась профориентационная работа с учащимися 8-9 классов общеобразовательных школ г.Лесосибирска (СОШ №1, 2, 4, 5, 6, 9, 18, «Лицей», «Гимназия»). Результатом продолжительной и систематической работы волонтеров-профориентаторов в рамках реализации городского проекта стала победа в номинации «Лучшая волонтерская разработка по профориентации» VII Городского профориентационного фестиваля «Дороги, которые мы выбираем», организаторами которого являются управление образования Администрации г. Лесосибирска и КГКУ «ЦЗН г. Лесосибирска». Победителями стали студенты 4 курса специальности «Педагогика и психология» – Агалина К., Рожнятивская Ю. и Лебедева М., реализовавшие проект на базе МКОУ СОШ №4. Кроме того, волонтерская работа этих девушек отмечена Благодарственным письмом отдела спорта и молодежной политики администрации г.Лесосибирска за активную профориентационную деятельность среди молодежи, разработку и реализацию городского профориентационного проекта «Профессии нашего микрорайона».

Уже не первый год лучшие волонтеры-профориентаторы являются участниками Краевого профориентационного фестиваля «ПрофУЕСиЯ: ориентиры молодым». Волонтерская деятельность Агалиной К. и Лебедевой М.

отмечена Благодарственным письмом директора КГБУ «Красноярский краевой дворец молодежи» за активную профориентационную деятельность среди молодежи.

Студенты Филиала задействованы еще в одном волонтерском движении – «Старший друг» (20 волонтеров – студенты 4-5 курсов специальности «ПиП», студенты 1-2 курсов профилей «ПиСП», «ДОиИЯ», «НОиИЯ», «ПиПНО»). Волонтерская деятельность по сопровождению подростков, находящихся в социально-опасном положении, осуществлялась на базе КГБУ СО СРЦН «Лесосибирский» и МБОУ ДОД «Центр дополнительного образования детей». Силами волонтеров под руководством С.В. Митросенко, зав. лабораторией психолого-педагогических технологий проектирования социокультурного пространства был организован новогодний праздник для приёмных детей. Волонтерская деятельность студента 2 курса профиля «ПиПНО» Сурковского Д. отмечена Благодарностью директора МБУ «Центр социального обслуживания населения» за помощь и участие в судьбе семей, оказавшихся в трудной жизненной ситуации.

С целью участия волонтеров в работе ТИМ «Бирюса – 2013» поданы 2 проектные заявки на смены «Гражданское общество» (Ростовых Екатерина, Агалина Ксения (4 ПиП), Каркунова Кристина (2 ПиСП) и «Добровольчество» (Бондаренко Мария, Куимова Ирина – 5 ПиП). Студентка 3 курса специальности «ПиП» является участницей социального проекта «Мы говорим – НЕТ» по профилактике ВИЧ/СПИДА среди молодежи г.Лесосибирска.

Студенткой Измайловой Александрой (3 ПиП) на базе КГБУ СО СРЦН «Лесосибирский» реализован социальный проект «Поле русской славы» в рамках городского конкурса «Студент года».

В направлении «Социальные проекты» VI городского фестиваля «Студенческая весна – 2013» получил поддержку администрации г.Лесосибирска волонтерский проект «Дорогой олимпийского огня», разработанный студентками 4 курса специальности «ПиП» Ростовых Е., Гераськовой Д.

Силами волонтеров на базе городской детской библиотеки был проведен праздник «Русский солдат умом богат», посвященный Дню защитника Отечества, для приёмных семей г. Лесосибирска.

Щекиной Е. в рамках городского конкурса «Студент года» VI городского фестиваля «Студенческая весна» был реализован социальный проект «Мир начинается с меня».

Успешно участвуют студенты в конкурсах социальных проектов. В III Зональном молодежном форуме «Север-2020: территория моих побед» - на реализацию социального проекта «Мы говорим-НЕТ», направленного на профилактику ВИЧ и СПИДа в г.Лесосибирске.

*7) психологическое сопровождение воспитательного процесса. Социальная поддержка студенчества*

Психологическое сопровождение заключалось в оказании преподавателями кафедр ПРЛ и ПиП индивидуальной психологической помощи отдельным студентам, оказавшимся в трудных жизненных ситуациях;



в разработке и реализации студентами 4 и 5 курсов специальности «ПиП», на ФМФ (по заказу деканата) тренинговых программ, направленных на развитие психологического благополучия студентов, их личностный рост, адаптацию студентов-первокурсников, улучшение межличностных отношений в студенческих группах и др. (в рамках практики в педучилище; курсовых и выпускных исследований).

В I полугодии 2012-2013 учебного года в течение двух месяцев был реализован психологический тренинг для первокурсников, организованный ассистентами кафедры ПРЛ и кураторами А.А. Коноваловой и М.А. Мартыновой. Цель тренинга – создание для студентов 1 курса условий позитивного межличностного общения в группе, способствующего их успешной адаптации к обучению в вузе.

Также преподавателями кафедр ПРЛ и ПиП психологическое сопровождение воспитательного процесса осуществляется в рамках преподавания таких учебных дисциплин как «Психология саморазвития», «Психолого-педагогические аспекты развития социально-активной личности», «Психолого-педагогическая коррекция», «Методы активного социально-психологического обучения».

Социальная поддержка студентов осуществлялась исходя из деятельности института в данном направлении и регламентировалась постановлениями Правительства РФ, приказами ректора СФУ, директора ЛПИ – филиала СФУ, другими нормативными документами.

Вопросы о выделении материальной помощи нуждающимся студентам, о социальной поддержке студентов-сирот и инвалидов; о доплатах успешно обучающимся студентам, проявившим себя в научной, спортивной, творческой и общественной деятельности решались коллегиально: заседания стипендиальной комиссии факультета, института.

Также осуществлялась целенаправленная работа с именными стипендиатами (стипендия российского оксфордского фонда, стипендия Президента РФ, стипендия Правительства РФ).

СФУ выделены путевки для оздоровления нуждающимся студентам.

Таким образом, в Филиале система внеучебной и воспитательной работы осуществляется на высоком уровне и соответствует требованиям.

## **6. Материально-техническое обеспечение**

Лесосибирский педагогический институт – филиал федерального государственного образовательного учреждения высшего профессионального образования «Сибирский федеральный университет» находится в г. Лесосибирске Красноярского края и располагается в четырех зданиях (табл.6.1). Здания обеспечены центральным отоплением, освещением, водопроводом, канализацией, телефонной связью, пожарной сигнализацией, частично системами видеонаблюдения и охранной сигнализацией.

ЛПИ – филиала СФУ располагает 16 специализированными аудиториями (для проведения лабораторных занятий по дисциплинам ЕН, ОПД, СД), 18

## Материально-техническое обеспечение образовательной деятельности ЛПИ – филиала СФУ

№ п/п	Фактический адрес зданий, строений, сооружений, помещений, территорий	Вид и назначения зданий. Строений, сооружений, помещений, территорий (учебные, учебно-вспомогательные, подсобные, административные и др.) с указанием площади (кв.м)	Форма владения, пользования (собственность, оперативное управление, аренда, безвозмездное пользование и др.)	Наименование организации собственника (арендодателя, ссудодателя и др.)	Реквизиты и сроки действия правоустанавливающих документов	Реквизиты заключений выданных органами, осуществляющими государственный санитарно-эпидемиологический надзор, государственный пожарный надзор
1	2	3	4	5	6	7
1	Красноярский край, г. Лесосибирск, ул. Победы, зд.42, пом 1	Нежилое здание, 3696,3	Оперативное управление	Собственник - Российская Федерация. Закреплено за Федеральным государственным образовательным учреждением высшего профессионального образования «Сибирский федеральный университет»	Распоряжение Территориального Управления Федерального агентства по управлению федеральным имуществом по Красноярскому краю «О государственной собственности РФ» №07-51р от 07.02.2006 г. Свидетельство о государственной регистрации права от 24.08.2011г. Серия 24ЕК №179447	Санитарно-эпидемиологическое заключение №24.ЛС.07.000.М.000403.09.07 от 18.09.2007г. Заключение о соблюдении на объектах соискателя лицензии требований пожарной безопасности от 25.06.2008г. № 030181
2	Красноярский край, г. Лесосибирск, ул. Привокзальная, д.47	Нежилое здание, 1381,9			Распоряжение Территориального Управления Федерального агентства по управлению федеральным имуществом по Красноярскому краю «О государственной собственности РФ» №07-69р от 13.02.2006г. Свидетельство о государственной регистрации права от 24.08.2011г. Серия 24 ЕК 179445	Санитарно-эпидемиологическое заключение №24ЛС.07.000.М.000403.09.07. от 18 09.2007г. Заключение о соблюдении на объектах соискателя лицензии требований пожарной безопасности от 25.06.2008г. № 030181

1	2	3	4	5	6	7
3	Красноярский край, г. Лесосибирск, ул. Привокзальная, д. 47, пом.2	Нежилое помещение, 220,7	Оперативное управление	Собственник - Российская Федерация. Закреплено за Федеральным государственным образовательным учреждением высшего профессионально го образования « Сибирский федеральный университет»	Распоряжение Территориального Управления Федерального агентства по управлению федеральным имуществом по красноярскому краю « О государственной собственности РФ» № 07-69р от 13.02.2006г. Свидетельство о государственной регистрации права от 24.08.2011г. Серия 24 ЕК 179440	Санитарно- эпидемиологическое заключение №24ЛС.07.000.М.000403.0 9.07. от 18.09.2007г. Заключение о соблюдении на объектах соискателя лицензии требований пожарной безопасности от 25.06.2008г. № 030181
4	Красноярский край, г. Лесосибирск, ул. Привокзальная, д.47А	Нежилое здание, 2487,3			Распоряжение Территориального Управления Федерального агентства по управлению федеральным имуществом по Красноярскому краю « О государственной регистрации РФ» Свидетельство о государственной регистрации права от 24.08.2011г. №07-51р от 07.02.2006г. Серия 24 ЕК 179442	Санитарно- эпидемиологическое заключение №24ЛС.07.000.М.000403.0 9.07 от 18.09.2007г. Заключение о соблюдении на объектах соискателя лицензии требований пожарной безопасности от 25.06.2008г. № 030181
5	Красноярский край, г. Лесосибирск. ул.60 лет ВЛКСМ,зд.5А	Нежилое здание, 1420,4			Распоряжение Территориального Управления Федерального агентства по управлению государственным имуществом в Красноярском крае от 23.12.2009 № 07 473р Свидетельство о государственной регистрации права от 22.12.2010г. Серия 24ЕИ №895770	Санитарно- эпидемиологическое заключение от 25.09.2011г

лекционными аудиториями (из них 80 % оснащены мультимедийной техникой стационарно). Кроме того, еще 15 % аудиторий оборудованы стационарными мультимедиа проекторами и презентационными комплексами. В филиале имеется актовый зал на 120 посадочных мест, спортивный комплекс площадью 1420,4 м<sup>2</sup>, лыжная база площадью 200,9 м<sup>2</sup> с наличием 150 пар лыж и всевозможного спортивного инвентаря для одновременного занятия студентов с численностью до 100 человек.

Учебно-лабораторная база Филиала в основном соответствует требованиям по организации учебного процесса. В Филиале имеются в наличии Internet – серверы в количестве 8 единиц, терминалы, с которых имеется доступ к сети Internet. Всего компьютеров 209 единиц, из них используется в учебном процессе 98 единиц, установленных в 7 компьютерных классах и других аудиториях. В Филиале имеется локальная компьютерная сеть. Установлены 4 спутниковые антенны. Ежегодно происходит обновление компьютерной техники в связи с ее моральным старением.

Библиотека ЛПИ – филиала СФУ имеет книжный фонд, включающий 121 тысячу единиц хранения, включая книги, периодические издания, имеется фонд на CD-дисках. К услугам читателей два абонемента, два читальных зала на 95 мест, информационно-библиографическая служба. В настоящее время в библиотеке установлены 12 компьютеров для работы с электронным каталогом, 2 принтера, многофункциональное устройство, имеется выход в интернет. На информационном портале Филиала [www.les-sfu.ru](http://www.les-sfu.ru) библиотека имеет собственную веб-страницу.

В филиале имеется собственный технопарк, состоящий из четырех легковых автомобилей, грузопассажирского автомобиля ГАЗ – 2705 «Газель» и автобуса ПАЗ – 32053. Помимо перевозки сотрудников и необходимых грузов активно используем автобус для перевозки студентов на городскую лыжную трассу, где они готовятся и участвуют в соревнованиях, а так же студенты выезжают в г. Енисейск, г Красноярск для участия в конференциях и других культурно-массовых и спортивных мероприятиях.

В Филиале составлена программа производственного контроля за соблюдением санитарных правил и выполнением санитарно-противоэпидемических (профилактических) мероприятий, разработана и реализуется «Программа энергосбережения и повышения эффективности ЛПИ – филиала СФУ на 2011-2015 годы». Проведена аттестация рабочих мест.

Поддержание материальной базы на современном уровне осуществляется за счет средств федерального бюджета и внебюджетных средств. В 2013 году на текущий ремонт выделено и освоено около 8 млн. руб., приобретено 2 презентационных комплекса, частично обновлен парк сетевого оборудования, установлена система видеонаблюдения по периметру двух зданий.

#### **Социально-бытовые условия**

В ЛПИ – филиале СФУ имеются два благоустроенных общежития, а также помещения для обеспечения студентов и сотрудников медицинской помощью и питанием, объекты физической культуры и спорта (табл. 6.2).

Медпункт расположен в общежитии № 1 на первом этаже. Медпункт занимает две смежные комнаты. Кабинет приема и процедурный обеспечены необходимой мебелью и медицинским оборудованием, также имеется достаточный запас медикаментов и перевязочного материала.

Администрация Филиала заключила договор с Краевым государственным учреждением здравоохранения «Лесосибирская межрайонная больница №1» (бессрочная лицензия на осуществление медицинской деятельности Министерства здравоохранения Красноярского край ЛО-24-01-001918 от 24.07.2013 г.) о совместной деятельности от 06.08.2012 б/н для медицинского обслуживания студентов и сотрудников в помещении филиала, расположенного по адресу: ул. Привокзальная, д. 47 (по экспликации к плану здания 1 этаж, пом. №№ 68, 71, общей площадью 30,8 кв.м.), со сроком действия 5 лет. Также на основании этого договора КГБУЗ «Лесосибирская межрайонная больница №1» проводятся ежегодные медосмотры студентов и сотрудников с привлечением квалифицированных медицинских специалистов.

Для обеспечения сотрудников и студентов питанием Филиалом заключен договор об организации питания (общее количество посадочных мест в буфетах – 80):

с ООО «Импульс» (выписка из ЕГРИП, выданное Межрайонной ИФНС № 9 по Красноярскому краю, от 03.02.2011) заключен договор об организации горячего питания от 06.08.2012 № 153 в помещении филиала по адресу: ул. Победы, д. 42 (по экспликации к плану здания 1 этаж, пом. № 28, общей площадью 50,4 кв.м.) и в помещении филиала по адресу: ул. Привокзальная, д. 47 (по экспликации к плану здания 1 этаж, пом. № 34, общей площадью 31,8 кв.м.).

Для поддержания здорового образа жизни студентов и сотрудников в ЛПИ – филиале СФУ имеется спортивный комплекс общей площадью 1420,4 м<sup>2</sup>, с большим спортивным залом для игровых видов спорта (площадки с оборудованием для игры в футбол, баскетбол, волейбол), залом для игры в настольный теннис (4 современных стола для игры в настольный теннис), зал для занятий аэробикой; лыжная база с оборудованием и спортивным инвентарем (лыжи, коньки). В общежитии № 1 имеется оборудованный спортивный зал с тренажерами и игровой площадкой для игры в настольный теннис. Кроме того, учебные занятия проводятся на городском стадионе «Труд».

Администрация совместно с профсоюзным комитетом провела около десятка корпоративных мероприятий (корпоративные вечера, выезды на природу, вакцинация против гриппа и т.п.).

## Обеспечение образовательной деятельности объектами и помещениями социально-бытового назначения

№ п/п	Объекты и помещения	Фактический адрес объектов и помещений	Форма владения, пользования (собственность, оперативное управление аренда, безвозмездное пользование и др.)	Наименование организации собственника (арендодателя, ссудодателя и др.)	Реквизиты и сроки действия правоустанавливающих документов
1	2	3	4	5	6
1	Помещения для работы медицинских работников (медпункт)	г. Лесосибирск, ул. Привокзальная, д.47	Оперативное управление	Собственник – Российская Федерация. Закреплено за федеральным государственным образовательным учреждением высшего профессионального образования «Сибирский федеральный университет»	Распоряжение Территориального Управления Федерального агентства по управлению федеральным имуществом по Красноярскому краю « О государственной собственности РФ» №07-69р от 13.02.2006г. Свидетельство о государственной регистрации права от 24.08.2011г. Серия 24 ЕК 179445
2	Помещение для питания обучающихся и работников (буфет)	г. Лесосибирск. ул. Привокзальная, д.47			Распоряжение Территориального Управления Федерального агентства по управлению федеральным имуществом по Красноярскому краю « О государственной собственности РФ» №07-69р от 13.02.2006г. Свидетельство о государственной регистрации права от 24.08.2011г. Серия 24 ЕК 179445
3	Помещение для питания обучающихся и работников (буфет)	г. Лесосибирск, ул. Победы, зд.42, пом.1			Распоряжение Территориального Управления Федерального агентства по управлению федеральным имуществом по Красноярскому краю «О государственной собственности РФ» №07-51р от 07.02.2006 г. Свидетельство о государственной регистрации права от 24.08.2011г. Серия 24ЕК №179447
4	Объекты хозяйственно-бытового и санитарно – гигиенического назначения (душевая, прачечная)	г. Лесосибирск, ул.Привокзальная, д. 47			Распоряжение Территориального Управления Федерального агентства по управлению федеральным имуществом по Красноярскому краю « О государственной собственности РФ» №07-69р от 13.02.2006г. Свидетельство о государственной регистрации права от 24.08.2011г. Серия 24 ЕК 179445
5	Помещения для	г. Лесосибирск,	Оперативное управление	Собственник -	Распоряжение Территориального Управления

	круглосуточного пребывания, для сна и отдыха обучающихся (общежитие)	ул. Привокзальная, д.47		Российская Федерация. Закреплено за федеральным государственным образовательным учреждением высшего профессионального образования «Сибирский федеральный университет»	Федерального агентства по управлению федеральным имуществом по Красноярскому краю «О государственной собственности РФ» №07-69р от 13.02.2006г. Свидетельство о государственной регистрации права от 24.08.2011г. Серия 24 ЕК 179445
6	Помещения для круглосуточного пребывания, для сна и отдыха обучающихся (общежитие)	г. Лесосибирск, ул. Привокзальная, д.47а			Распоряжение Территориального Управления Федерального агентства по управлению федеральным имуществом по Красноярскому краю «О государственной регистрации РФ» Свидетельство о государственной регистрации права от 24.08.2011г. №07-51р от 07.02.2006г. Серия 24 ЕК 179442
7	Объекты физической культуры и спорта (спортзал)	г. Лесосибирск, ул. Победы зд.42 пом.1			Распоряжение Территориального Управления Федерального агентства по управлению федеральным имуществом по Красноярскому краю «О государственной собственности РФ» №07-51р от 07.02.2006 г. Свидетельство о государственной регистрации права от 24.08.2011г. Серия 24ЕК №179447
8	Объекты физической культуры и спорта (Спорткомплекс)	г. Лесосибирск. ул.60 лет ВЛКСМ, зд.5А			Распоряжение Территориального Управления Федерального агентства по управлению государственным имуществом в Красноярском крае от 23.12.2009 № 07 473р Свидетельство о государственной регистрации права от 22.12.2010г. Серия 24ЕИ №895770

## Выводы

Выводы комиссии по самообследованию в части основных аккредитационных показателей и показателей эффективности деятельности ЛПИ – филиала СФУ, подлежащих самообследованию:

### **1. Лицензионные нормативы – выполняются.**

*Контингент* обучающихся, приведенный к очной форме обучения, составляет 542 человека (п.1.1.1, 1.1.3 Приложение 1).

*Качественный показатель кадрового состава* (62,21%) выполняется по Филиалу в целом и по специальностям и направлениям подготовки (п.2.15, 2.16 Приложение 1).

*Доля преподавателей, работающих в Филиале на штатной основе*, соответствуют требованиям.

*Показатель обеспеченности учебных дисциплин* обязательной учебной литературой (1,5 экземпляра на одного студента) выдержан, а по отдельным дисциплинам значительно выше.

**2. Результаты контроля знаний студентов** по анализу результатов тестирования показали достаточный уровень.

### **3. Аккредитационные показатели – выполняются.**

#### **Образовательная деятельность**

##### *Содержание подготовки*

Структура и содержание реализуемых образовательных программ, учебные планы и программы учебных дисциплин соответствуют требованиям ГОС ВПО, ФГОС ВПО.

##### *Качество подготовки*

Контрольные цифры приема выполнены в полном объеме как по очной, так и по заочной формам обучения.

Средний балл студентов, принятых по результатам единого государственного экзамена и результатам дополнительных вступительных испытаний на обучение по очной форме по программам бакалавриата за счет средств соответствующих бюджетов бюджетной системы Российской Федерации составляет 61,49 (п.1.6 Приложение 1).

Уровень организации учебного процесса достаточно высокий. Уровень подготовки обучающихся соответствует требованиям ГОС ВПО, ФГОС ВПО.

Спектр реализуемых образовательных программ соответствует лицензионным и аккредитационным требованиям.

Внутривузовская система контроля качества в традиционной форме развита достаточно, ведется работа по внедрению новых форм и технологий.

Востребованность выпускников – высокая.

Уровень трудоустройства выпускников высокий и, в целом, выше, чем по региону.

*Информационно-методическое обеспечение образовательного процесса* находится на достаточно высоком уровне. Состояние библиотечного фонда соответствует существующим требованиям. Идет постоянное совершенствование учебно-информационного фонда, в т.ч. электронно-





## Показатели деятельности образовательной организации высшего образования, подлежащей самообследованию

Наименование образовательной организации Лесосибирский педагогический институт - филиал Сибирского федерального университета

Регион, почтовый адрес Красноярский край  
662544, Красноярский край, г.Лесосибирск, ул.Победы,42

Ведомственная принадлежность Минобрнауки России

№ п/п	Показатели	Единица измерения	Значение показателя
А	Б	В	Г
<b>1</b>	<b>Образовательная деятельность</b>		
1.1	Общая численность студентов (курсантов), обучающихся по образовательным программам бакалавриата, программам специалитета, программам магистратуры, в том числе:	человек	1159
1.1.1	по очной форме обучения	человек	491
1.1.2	по очно-заочной форме обучения	человек	0
1.1.3	по заочной форме обучения	человек	668
1.2	Общая численность аспирантов (адъюнктов, ординаторов, интернов, ассистентов-стажеров), обучающихся по образовательным программам подготовки научно-педагогических кадров в аспирантуре (адъюнктуре), программам ординатуры, программам ассистентуры-стажировки, в том числе: <i>* - показатели 1.2, 1.2.1 - 1.2.3, рассчитанные на основе данных формы 1-Мониторинг, не включают численность ординаторов, интернов</i>	человек	0
1.2.1	по очной форме обучения	человек	0
1.2.2	по очно-заочной форме обучения	человек	0
1.2.3	по заочной форме обучения	человек	0
1.3	Общая численность студентов (курсантов), обучающихся по образовательным программам среднего профессионального образования, в том числе:	человек	0
1.3.1	по очной форме обучения	человек	0
1.3.2	по очно-заочной форме обучения	человек	0
1.3.3	по заочной форме обучения	человек	0
1.4	Средний балл студентов (курсантов), принятых по результатам единого государственного экзамена на первый курс на обучение по очной форме по программам бакалавриата и специалитета по договору об образовании на обучение по образовательным программам высшего образования	баллы	50,92

1.5	Средний балл студентов (курсантов), принятых по результатам дополнительных вступительных испытаний на первый курс на обучение по очной форме по программам бакалавриата и специалитета по договору об образовании на обучение по образовательным программам высшего образования	баллы	0
1.6	Средний балл студентов (курсантов), принятых по результатам единого государственного экзамена и результатам дополнительных вступительных испытаний на обучение по очной форме по программам бакалавриата и специалитета за счет средств соответствующих бюджетов бюджетной системы Российской Федерации	баллы	61,49
1.7	Численность студентов (курсантов) - победителей и призеров заключительного этапа всероссийской олимпиады школьников, членов сборных команд Российской Федерации, участвовавших в международных олимпиадах по общеобразовательным предметам по специальностям и (или) направлениям подготовки, соответствующим профилю всероссийской олимпиады школьников или международной олимпиады, принятых на очную форму обучения на первый курс по программам бакалавриата и специалитета без вступительных испытаний	человек	0
1.8	Численность студентов (курсантов) - победителей и призеров олимпиад школьников, принятых на очную форму обучения на первый курс по программам бакалавриата и специалитета по специальностям и направлениям подготовки, соответствующим профилю олимпиады школьников, без вступительных испытаний	человек	0
1.9	Численность/удельный вес численности студентов (курсантов), принятых на условиях целевого приема на первый курс на очную форму обучения по программам бакалавриата и специалитета в общей численности студентов (курсантов), принятых на первый курс по программам бакалавриата и специалитета на очную форму обучения	человек/%	7 / 7,53
1.10	Удельный вес численности студентов (курсантов), обучающихся по программам магистратуры, в общей численности студентов (курсантов), обучающихся по образовательным программам бакалавриата, программам специалитета, программам магистратуры	%	0
1.11	Численность/удельный вес численности студентов (курсантов), имеющих диплом бакалавра, диплом специалиста или диплом магистра других организаций, осуществляющих образовательную деятельность, принятых на первый курс на обучение по программам магистратуры образовательной организации, в общей численности студентов (курсантов), принятых на первый курс по программам магистратуры на очную форму обучения	человек/%	0 / 0
1.12	Общая численность студентов образовательной организации, обучающихся в филиале образовательной организации (далее - филиал)	человек	-
<b>2</b>	<b>Научно-исследовательская деятельность</b>		
2.1	Количество цитирований в индексируемой системе цитирования Web of Science в расчете на 100 научно-педагогических работников	единиц	-
2.2	Количество цитирований в индексируемой системе цитирования Scopus в расчете на 100 научно-педагогических работников	единиц	-
2.3	Количество цитирований в Российском индексе научного цитирования (далее - РИНЦ) в расчете на 100 научно-педагогических работников	единиц	-
2.4	Количество статей в научной периодике, индексируемой в системе цитирования Web of Science, в расчете на 100 научно-педагогических работников	единиц	-
2.5	Количество статей в научной периодике, индексируемой в системе цитирования Scopus, в расчете на 100 научно-педагогических работников	единиц	-
2.6	Количество публикаций в РИНЦ в расчете на 100 научно-педагогических работников	единиц	-
2.7	Общий объем научно-исследовательских, опытно-конструкторских и технологических работ (далее - НИОКР)	тыс. руб.	674
2.8	Объем НИОКР в расчете на одного научно-педагогического работника	тыс. руб.	9,02
2.9	Удельный вес доходов от НИОКР в общих доходах образовательной организации	%	0,56
2.10	Удельный вес НИОКР, выполненных собственными силами (без привлечения соисполнителей), в общих доходах образовательной организации от НИОКР	%	100
2.11	Доходы от НИОКР (за исключением средств бюджетов бюджетной системы Российской Федерации, государственных фондов поддержки науки) в расчете на одного научно-педагогического работника	тыс. руб.	0
2.12	Количество лицензионных соглашений	единиц	0

2.13	Удельный вес средств, полученных образовательной организацией от управления объектами интеллектуальной собственности, в общих доходах образовательной организации	%	0
2.14	Численность/удельный вес численности научно-педагогических работников без ученой степени - до 30 лет, кандидатов наук - до 35 лет, докторов наук - до 40 лет, в общей численности научно-педагогических работников	человек/%	7 / 9,59
2.15	Численность/удельный вес численности научно-педагогических работников, имеющих ученую степень кандидата наук, в общей численности научно-педагогических работников образовательной организации	человек/%	42,5 / 56,86
2.16	Численность/удельный вес численности научно-педагогических работников, имеющих ученую степень доктора наук, в общей численности научно-педагогических работников образовательной организации	человек/%	4 / 5,35
2.17	Численность/удельный вес численности научно-педагогических работников, имеющих ученую степень кандидата и доктора наук, в общей численности научно-педагогических работников филиала (без совместителей и работающих по договорам гражданско-правового характера)	человек/%	-
2.18	Количество научных журналов, в том числе электронных, издаваемых образовательной организацией	единиц	0
2.19	Количество грантов за отчетный период в расчете на 100 научно-педагогических работников	единиц	3
<b>3</b>	<b>Международная деятельность</b>		
3.1	Численность/удельный вес численности иностранных студентов (курсантов) (кроме стран Содружества Независимых Государств (далее - СНГ)), обучающихся по образовательным программам бакалавриата, программам специалитета, программам магистратуры, в общей численности студентов (курсантов), в том числе:	человек/%	0 / 0
	студентов (курсантов), в том числе:		
3.1.1	по очной форме обучения	человек/%	0 / 0
3.1.2	по очно-заочной форме обучения	человек/%	0 / 0
3.1.3	по заочной форме обучения	человек/%	0 / 0
3.2	Численность/удельный вес численности иностранных студентов (курсантов) из стран СНГ, обучающихся по образовательным программам бакалавриата, программам специалитета, программам магистратуры, в общей численности студентов (курсантов), в том числе:	человек/%	0 / 0
3.2.1	по очной форме обучения	человек/%	0 / 0
3.2.2	по очно-заочной форме обучения	человек/%	0 / 0
3.2.3	по заочной форме обучения	человек/%	0 / 0
3.3	Численность/удельный вес численности иностранных студентов (курсантов) (кроме стран СНГ), завершивших освоение образовательных программ бакалавриата, программ специалитета, программ магистратуры, в общем выпуске студентов (курсантов)	человек/%	0 / 0
3.4	Численность/удельный вес численности иностранных студентов (курсантов) из стран СНГ, завершивших освоение образовательных программ бакалавриата, программ специалитета, программ магистратуры, в общем выпуске студентов (курсантов)	человек/%	0 / 0
3.5	Численность/удельный вес численности студентов (курсантов) образовательной организации, обучающихся по очной форме обучения по образовательным программам бакалавриата, программам специалитета, программам магистратуры, прошедших обучение за рубежом не менее семестра (триместра), в общей численности студентов (курсантов)	человек/%	0 / 0
3.6	Численность студентов (курсантов) иностранных образовательных организаций, прошедших обучение в образовательной организации по очной форме обучения по образовательным программам бакалавриата, программам специалитета, программам магистратуры, не менее семестра (триместра)	человек	0
3.7	Численность/удельный вес численности иностранных граждан из числа научно-педагогических работников в общей численности научно-педагогических работников	человек/%	0 / 0

3.8	Численность/удельный вес численности иностранных граждан (кроме стран СНГ) из числа аспирантов (адъюнктов, ординаторов, интернов, ассистентов-стажеров) образовательной организации в общей численности аспирантов (адъюнктов, ординаторов, интернов, ассистентов-стажеров)	человек/%	0 / 0
3.9	Численность/удельный вес численности иностранных граждан стран СНГ из числа аспирантов (адъюнктов, ординаторов, интернов, ассистентов-стажеров) образовательной организации в общей численности аспирантов (адъюнктов, ординаторов, интернов, ассистентов-стажеров)	человек/%	0 / 0
3.10	Объем средств, полученных образовательной организацией на выполнение НИОКР от иностранных граждан и иностранных юридических лиц	тыс. руб.	0
3.11	Объем средств от образовательной деятельности, полученных образовательной организацией от иностранных граждан и иностранных юридических лиц	тыс. руб.	0
<b>4</b>	<b>Финансово-экономическая деятельность</b>		
4.1	Доходы образовательной организации по всем видам финансового обеспечения (деятельности)	тыс. руб.	121255,6
4.2	Доходы образовательной организации по всем видам финансового обеспечения (деятельности) в расчете на одного научно-педагогического работника	тыс. руб.	1622,15
4.3	Доходы образовательной организации из средств от приносящей доход деятельности в расчете на одного научно-педагогического работника	тыс. руб.	207,1
4.4	Отношение среднего заработка научно-педагогического работника в образовательной организации (по всем видам финансового обеспечения (деятельности)) к средней заработной плате по экономике региона	%	109,95
<b>5</b>	<b>Инфраструктура</b>		
5.1	Общая площадь помещений, в которых осуществляется образовательная деятельность, в расчете на одного студента (курсанта), в том числе:	кв. м	27,15
5.1.1	имеющихся у образовательной организации на праве собственности	кв. м	0
5.1.2	закрепленных за образовательной организацией на праве оперативного управления	кв. м	9,17
5.1.3	предоставленных образовательной организации в аренду, безвозмездное пользование	кв. м	17,97
5.2	Количество компьютеров в расчете на одного студента (курсанта)	единиц	0,37
5.3	Удельный вес стоимости оборудования (не старше 5 лет) образовательной организации в общей стоимости оборудования	%	15,28
5.4	Количество экземпляров печатных учебных изданий (включая учебники и учебные пособия) из общего количества единиц хранения библиотечного фонда, состоящих на учете, в расчете на одного студента (курсанта)	единиц	215,65
5.5	Удельный вес укрупненных групп специальностей и направлений подготовки, обеспеченных электронными учебными изданиями (включая учебники и учебные пособия) в количестве не менее 20 изданий по основным областям знаний	%	66,67
5.6	Численность/удельный вес численности студентов (курсантов), проживающих в общежитиях, в общей численности студентов (курсантов), нуждающихся в общежитиях	человек/%	145 / 100