

Утверждаю

Директор ЛПИ – филиал СФУ
Храмова Л.Н.

« 27 »

2012 г.



О Т Ч Ё Т

по учебной и воспитательной работе
Лесосибирского педагогического института – филиала
федерального государственного автономного образовательного
автономного учреждения высшего
профессионального образования
«Сибирский федеральный университет»
за 2011/12 учебный год

Лесосибирск 2012

СОДЕРЖАНИЕ

1 Общие сведения	3
2 Контингент обучающихся	6
3 Итоги учебной работы	7
4 Итоги воспитательной работы	21
5 Предложения	24
6 Приложение	25

1 Общие сведения

Год создания филиала 04.05.1990

Основание для создания филиала Постановление Совета Министров СССР от 04.05.1990 № 448

Директор филиала Храмова Людмила Николаевна, к.э. н., доцент

Свидетельство о государственной аккредитации Серия АА № 001068, от 29.12.2007 г.

Местонахождение 662544, Красноярский край, г. Лесосибирск, ул. Победы, д. 42

Год утверждения Положения о филиале 18.01.2007

Контактные телефоны 8(39145) 6-11-80, 8(39145) 6-27-91

Факс: 8(39145) 6-11-80

Электронная почта: E-mail: lpikrgu@wood.krasnet.ru; lpikrgu@yandex.ru.

Сайт: <http://les-sfu.ru>

Численность студентов (на 1 октября):

Всего 1578

- в том числе очной формы обучения 741

- в том числе заочной формы обучения 837

- в том числе на платной основе 405

Срок действия лицензии по 24 декабря 2012 г.

Срок действия государственной аккредитации по 29 декабря 2012 г.

Миссия филиала. Обеспечение опережающего, качественного профессионального образования, соответствующего требованиям мирового рынка труда и интересам развития Российской Федерации, на основе тесной интеграции образовательного, научного, инновационного и воспитательного процессов.

Политика филиала в области качества. Ориентируясь на тенденции развития мировой экономики, удовлетворение требований и предложений потребителей и всех заинтересованных сторон, Лесосибирский педагогический институт – филиал федерального государственного автономного образовательного учреждения высшего профессионального образования «Сибирский федеральный университет» стремится к повышению конкурентоспособности выпускаемых специалистов. Главными принципами деятельности института являются фундаментализация образования, повышение качества образования, непрерывность и преемственность образования и науки, интеграция в региональное и международное образовательное пространство.

Главные цели в области качества:

- удовлетворение потребности личности в интеллектуальном, культурном и нравственном развитии;
- удовлетворение потребности государства и общества в подготовке специалистов, способных обеспечить развитие региона и страны;
- выполнение научно-исследовательских работ по актуальным направлениям науки и образования.

Основные направления деятельности института в области качества:

- разработка и внедрение инновационных образовательных технологий, форм, методов и современных средств обучения, построенных на основе интеграции учебной, научной и международной деятельности института;
- формирование и развитие целостной структуры северного инновационно-образовательного кластера СФУ, углубление интеграции с научными, управленческими, образовательными организациями Сибирского региона для подготовки конкурентоспособных специалистов, соответствующих современным запросам общества;
- формирование корпоративной культуры, общекультурных, общепрофессиональных и профессиональных компетенций, способствующих мотивации сотрудников к повышению качества своей деятельности, развитию процессов самоорганизации в подразделениях и студенческой среде, вовлечению обучающихся в процессы обеспечения качества в институте;

- выполнение фундаментальных, прикладных научных исследований по научным направлениям деятельности кафедр, с целью поддержки и всестороннего развития научных школ как фундамента качественного образования в институте;
- систематическое изучение требований потребителей и всех заинтересованных сторон подготовки специалистов в целях расширения образовательного пространства и практической реализации системы многоуровневого и непрерывного образования в региональных условиях;
- установление и поддержание взаимовыгодных, долговременных отношений с заинтересованными организациями, систематическое изучение требований потребителей и всех заинтересованных сторон в подготовке специалистов, основанных на принципах доверия и взаимопонимания, изучение, прогнозирование и формирование потребностей рынка интеллектуального труда;
- расширение взаимодействия с основными работодателями, привлечение их к определению содержания и форм образовательного процесса и к материально-техническому обеспечению образовательной деятельности;
- воспитание у обучающихся необходимых гражданских и нравственных качеств, уважения к истории развития России, критического и независимого мышления, способности учиться всю жизнь;
- развитие самостоятельности и лидерских качеств обучающихся, потребности в постоянном обновлении знаний, формирование социально активной и гармонично развитой личности;
- развитие материально-технической базы института, внедрение в научно-образовательный процесс современного оборудования, новых информационных технологий, телекоммуникационных систем.

Формирование, внедрение и совершенствование системы управления качеством является неотъемлемой составляющей деятельности каждого сотрудника института.

Построение системы менеджмента качества в институте выстраивается на основе модели системы качества, построенной на основе требований международных стандартов ИСО серии 9000, стандартов и требований Европейской сети гарантий качества в высшем образовании (ENQA).

Руководство института несет личную ответственность за реализацию настоящей, которая является неотъемлемым элементом стратегии института и основой планирования его образовательной деятельности.

Приоритетные задачи на 2011-2012 уч.г.:

Приоритетными направлениями развития института в области учебно-воспитательной деятельности являются:

- совершенствование профессионально-образовательного процесса за счет внедрения многоуровневой и многопрофильной системы подготовки выпускников, развития системы менеджмента качества образования;
- активное использование инновационных подходов и информационно-коммуникационных технологий, качественное обновление и расширение материально-технической и лабораторной базы для дистанционных и личностно-развивающих форм обучения;
- развитие системы социального партнерства и взаимодействия с потенциальными работодателями в регионах Красноярского края;
- подготовка педагогических кадров.

Приоритетные направления развития института хорошо соотносятся с направлениями модернизации общего и профессионального образования. Одним из таких направлений является реализация Национальной инициативы «Наша новая школа» в контексте программы социально-экономического развития Красноярского края. Эта инициатива осуществляется одним из главных стратегических партнеров института – отделом образования г. Лесосибирска в нескольких направлениях: обновление содержания образования; поддержка талантливых детей; создание современной инфраструктуры; обеспечение здоровья детей.

Реализация инициатив и программ в области образования предполагает одновременное развитие инновационных процессов в школе и в вузе. Например, в рамках сотрудничества ЛПИ –

филиала СФУ с образовательными учреждениями г. Лесосибирска развернута совместная деятельность по внедрению в образовательный процесс психолого-педагогической диагностики. Преподаватели института, используя методы диагностики, помогают педагогам и ученикам облегчить понимание протекания инновационных процессов в школьной образовательной среде.

В 2011/12 учебном году учебная и воспитательная работа проводилась в соответствии с Программой развития института в следующих направлениях:

- подготовка специалистов по восьми основным образовательным программам высшего профессионального образования (050201.65 Математика, 050202.65 Информатика, 050203.65 Физика, 050301.65 Русский язык и литература, 050303.65 Иностранный язык, 050703.65 Дошкольная педагогика и психология, 050706.65 Педагогика и психология, 050708.65 Педагогика и методика начального образования);
- развитие многоуровневой системы образования: модернизация и разработка учебных планов бакалавриата;
- подготовка бакалавров по направлениям (050100.62 Педагогическое образование, 050400 Психолого-педагогическое образование, 030400.62 Физическая культура, направление 050300.62 – Филологическое образование);
- совершенствование внутривузовских механизмов управления, гарантирующих устойчивое саморазвитие развитие института в современных условиях и обеспечивающих высокий уровень качества образования;
- повышение конкурентоспособности института на региональном рынке образовательных услуг и его выпускников на рынке труда;
- внедрение в учебно-воспитательный процесс современных информационно-коммуникационных технологий;
- совершенствование учебно-методического обеспечения учебно-воспитательного процесса;
- подготовка по программам дополнительного образования;
- организация УИРС и НИРС студентов;
- внеучебная воспитательная работа со студентами (развитие студенческого самоуправления, нравственное, эстетическое, физическое воспитание посредством вовлечения студентов в организацию и проведение мероприятий).

2 Контингент обучающихся

2.1 Движение студентов за 2011/12 учебный год

Информация о количестве студентов, отчисленных за 2011/12 уч. год представлена в таблице

1

Таблица 1

№	Факультет	Всего	Отчислено, чел.
---	-----------	-------	-----------------

№ п/п		КОЛ-ВО, чел.	По собственному желанию	за академические задолженности	За утрату связи с вузом	В связи с призывом в ВС	Переводом	Не выход из а/о	Не допущен к защите ВКР	За неявку на защиту ВКР	За не выполнение учебного плана
1	2	3	4	5	6	7	8	9	10	11	12
1	Физико-математический	41	6	28	3	-	1	2	-	-	1
2	Филологический	33	10	16	1	-	6	-	-	-	-
3	Педагогики и психологии	13	5	4	4	-	-	-	-	-	-
4	Педагогики и методики начального образования	25	4	14	2	1	4	-	-	-	-
	Всего	112	25	62	10	1	11	2	-	-	1

Информация о количестве студентов, зачисленных в течение 2011/12 учебного года в порядке перевода, восстановления представлена в таблице 2

Таблица 2

№№ п/п	Факультет	Количество, чел.	Причины	
			Восстановление, чел.	Зачислено переводом, чел.
1	2	3	4	5
1	Физико-математический	3	3	-
2	Филологический	9	8	1
3	Педагогики и психологии	1	-	1
4	Педагогики и методики начального образования	0	0	0
	Всего	13	11	2

2.2 Академические отпуска

Информация о количестве студентов, находящихся в академическом отпуске, отпуске по уходу за ребенком представлена в таблице 3

Таблица 3

№№ п/п	Факультет	Кол-во, чел.	Причины			
			по состоянию здоровья, чел.	участие в программе, чел.	по семейным обстоятельствам, чел.	по уходу за ребенком, чел.
1	2	3	4	5	6	7
1	Физико-математический	13	12	-	1	-
2	Филологический	7	6	-	1	-
3	Педагогики и психологии	4	-	-	-	4
4	Педагогики и методики начального образования	5	1	-	1	3
	Всего	29	19	-	3	7

3 Итоги учебной работы

3.1

В настоящее время в Лесосибирском педагогическом институте на основе принципов непрерывности, преемственности, практикоориентированности сложилась многоуровневая система образования. Так, в общем количестве реализуемых программ высшего профессионального образования доля программ подготовки бакалавров составляет более 40%.

В 2011/12 учебном году продолжалась работа по внедрению учебных планов, разработанных на основе Государственного образовательного стандарта ВПО второго поколения по направлениям:

- по очной форме: 050300.62 Филологическое образование,
 - по заочной форме: 050300.62 Филологическое образование.
- по специальностям:

- по очной форме: 050201.65 Математика, 050202.65 Информатика, 050203.65 Физика, 050301.65 Русский язык и литература, 050303.65 Иностранный язык, 050706.65 Педагогика и психология, 050708.65 Педагогика и методика начального образования;

- по заочной форме: 050703.65 Дошкольная педагогика и психология, 050706.65 Педагогика и психология, 050708.65 Педагогика и методика начального образования.

на основе Федерального государственного образовательного стандарта ВПО третьего поколения

- по очной форме: 050100.62 Педагогическое образование, профили: Математика и информатика, Информатика и физика, Иностранный язык и информатика, Русский язык и литература, Дошкольное образование и иностранный язык, Начальное образование и иностранный язык,

050400 Психолого-педагогическое образование, профили Психология и социальная педагогика, Психология и педагогика начального образования;

по заочной форме: 050100.62 Педагогическое образование, профили: Дошкольное образование, Начальное образование, Иностранный язык, Русский язык, 050400 Психолого-педагогическое образование: профили Психология и социальная педагогика, Психология и педагогика начального образования; 030400.62 Физическая культура.

Приоритеты в разработке учебных планов в институте определяются, с одной стороны, кадровой ситуацией в школьных и дошкольных образовательных учреждениях северных регионов Красноярского края, с другой стороны, обусловлены общей политикой СФУ в области перехода на двухуровневую систему высшего образования. Модернизация образовательного процесса направлена на удовлетворение потребности общества в подготовке квалифицированных специалистов в области образования и воспитания.

К согласованию учебных планов привлечены следующие заинтересованные стороны: институт педагогики, психологии и социологии (ИППС) СФУ, институт филологии и языковой коммуникации СФУ, факультет физкультуры и спорта СФУ, отделы образования Администрации гг. Енисейска, Лесосибирска, метод. объединение г. Лесосибирска по математике и др.

Разработаны и модернизированы учебные планы (УП), основные образовательные программы (ООП), учебно-методические комплексы дисциплин (УМК):

- для бакалавриата 010100.62 Математика, 050300.62 Филологическое образование, 050700.62 Педагогика и
- специалитета 050201.65 Математика, 050202.65 Информатика, 050203.65 Физика, 050301.65 Русский язык и литература, 050303.65 Иностранный язык, 050703.65 Дошкольная педагогика и психология, 050706.65 Педагогика и психология, 050708.65 Педагогика и методика начального образования.

Разработаны учебные планы 3х профилей по направлению 050300.62 Филологическое образование (профили «Русский язык и литература», «Иностранный язык», «Родной язык и психолингвистика»), и один план по специальности «Русский язык и литература» со специализацией «Практическая журналистика».

На основе компетентного подхода разработаны учебные планы бакалавриата 050700.62 Педагогика с профилями:

- 050700.62.13 – Психологическое сопровождение образования лиц с проблемами в развитии;
- 050700.62.06 – Управление дошкольным образованием;
- 050700.62.07 – Начальное образование;
- 050700.62.02 – Детская практическая психология.

В 2009/10 уч. году прошли внешнюю экспертизу учебные планы по направлениям 050700.62 Педагогика и 032100.62 Физическая культура. В 2010 г. – получили лицензию на право ведения образовательной деятельности по направлениям 050700.62 Педагогика и 032100.62 Физическая культура.

Все преподаватели владеют современными методами преподавания. Наиболее широко в работе со студентами используются активные методы обучения – мозговые атаки, тренинги, кейс-стадии, тестирование. Для реализации обучения по дисциплинам специализации по коррекционной психологии использовался метод «погружения».

На факультете педагогики и методики начального образования в рамках подготовки студентов по специальности 050708.65 – Педагогика и методика начального образования созданы условия для реализации междисциплинарного подхода в рамках учебно-исследовательской деятельности за счет ведения специализаций «Риторика», «Физическое развитие», «Краеведение», «Художественное воспитание».

Введение в учебный процесс новых образовательных технологий позволяет включить в содержание занятий по конкретной дисциплине электронные ресурсы других дисциплин. При изучении учебных дисциплин ОПД и ДПП (педагогика, методики обучения, устное народное творчество, история русской литературы, современный русский язык и др.) студенты приобщаются к проектной деятельности: подготовка проектов и их реализация способствует более эффективному овладению коммуникационными навыками, способностью работать и взаимодействовать в рамках группы, знаниями в области управления проектами, а также получению представления об управлении и лидерстве в целом. Подготовка студентов, имеющих знания и навыки в проектной деятельности, позволит обеспечить учреждения образования специалистами и сотрудниками, быстро адаптирующимся в рабочей обстановке.

Созданы системы показателей для оценки академической успеваемости студентов и качества новых учебных программ. В частности, с 2005 года в институте внедряется модульно-рейтинговая технология, а с 2009/10 учебного года – на 1 и 2 курсах физико-математического и филологического факультетов, факультета педагогики и психологии внедряется балльно-рейтинговая система обучения; на 1 курсе факультета педагогики и методики начального образования введена модульно-рейтинговая система контроля качества успеваемости. Кроме того, в содержание учебных программ вводится приложение «Трудоемкость модулей и видов учебной деятельности в относительных единицах», в котором отражается весь процесс обучения по данной дисциплине.

С 2010 года институт перешел на подготовку бакалавров в соответствии с ФГОС ВПО.

В целом в 2011/2012 учебном году все учебные планы и программы учебных дисциплин по всем направлениям специальностям выполнены в соответствии с ФГОС ВПО, ГОС ВПО.

Институт принял в декабре 2009 года участие в федеральном Internet-экзамене в сфере профессионального образования, которое проводилось по дисциплинам: иностранный язык (английский язык), математика и информатика, философия, педагогика, психология, отечественная история, русский язык и культура речи, возрастная анатомия и физиология. В экзамене приняли участие 315 студентов, качество знаний по специальностям составили: 050202.65 Информатика - 77%, 050201.65 Математика - 68%, 050203.65 Физика - 62%, 050301.65 Русский язык и литература - 72%, 050303.65 Иностранный язык - 81%, 050303.62 Филологическое образование – 87%, 050706.65 Педагогика и психология - 54%, 050708.65 Педагогика и методика начального образования - 79%.

Формирующая система оценки качества образования ЛПИ – филиала СФУ рассматривается как составляющая часть системы менеджмента качества Сибирского федерального университета. Внедрение системы оценки качества в рамках реализации программы развития Лесосибирского педагогического института позиционируется как важнейшее условие стратегии развития не только филиала, но и в целом культурно-образовательной среды региона, через расширение потоков информации о результатах образовательной деятельности.

Специалисты лаборатории тестирования и мониторинга качества образования под руководством Л.С. Гавриленко осуществляют консультативную помощь кафедрам, структурным подразделениям института и образовательным учреждениям города, региона в диагностике

качества ресурсного обеспечения и организации образовательного процесса, качества реализации образовательного процесса, качества результатов образовательного процесса (уровень учебных достижений студентов, уровень профессионального мастерства педагога).

Для рационального функционирования СМК с 2010 году сформирована «рабочая группа по качеству» под руководством заместителя директора по учебной работе. В рамках становления СМК института ведётся разработка схем взаимодействия структурных подразделений института, актуализируется организационная документация, регламентирующая процессы в соответствии с изменением нормативно-правовой базы федерального уровня, а также проводится мониторинг основных и обеспечивающих процессов.

Разработка и внедрение СМК в институте проходили в следующих направлениях:

1. Систематизация организационных документов по всем направлениям деятельности института с целью совершенствования СМК ЛПИ - филиала СФУ.
2. Организация аудиторских проверок, направленных на выявление причин несоответствия процессов (документов) требованиям, специфики и особенностям структурных подразделений.
3. Изучение удовлетворённости в интеллектуально-культурном направлении основных групп потребителей (абитуриенты, студенты, выпускники, преподаватели, работодатели) и разработка рекомендаций по улучшению образовательного процесса.

3.2 Успеваемость студентов

а) успеваемость по факультетам и институту в целом за учебный год по сравнению с прошлым годом (в %) представлена в таблице 4.

Таблица 4

№№ п/п	Факультет	2010/11		2011/12	
		общ. %	% успеваемости на «отл» и «хор»	общ.%	% успеваемости на «отл» и «хор»
1	2	3	4	5	6
1	Физико-математический	71	46	72,9	40,1
2	Филологический	76	56	72	41,8
3	Педагогики и психологии	76	66	76,4	68,7
4	Педагогики и методики начального образования	85	34	87	38
	Всего	77	51	77,1	47,2

б) результаты зачетно-экзаменационных сессий за 2011/12 учебный год по факультетам представлены в Приложение 1.

3.2.1 Зимняя зачетно-экзаменационная сессия по очной форме обучения в институте проходила с 04.01.10 г. по 25.01.2010 г.

Физико-математический факультет

Всего было допущено по факультету к сессии 206 студентов (из 208 по списку), сдавали 202 человек, из них сдали:

- на отлично 16 студентов (1 чел. – 2 курс, 1 чел. – 4 курс, 14 чел. – 5 курс),
- на хорошо и отлично 41 студент,
- на хорошо 10 студентов.

Успеваемость по факультету – 52,4 %

Общее качество знаний – 32,8 %

По состоянию на 31.01.2012 г. задолжников на факультете – 94 студента (в т.ч. 1 курс – 23 чел, 2-3 курсы – 71 чел.) – 45,6 % общей численности студентов, допущенных к сессии.

Перечень дисциплин, по которым больше всего задолженностей: отечественная история, геометрия, алгебра, математический анализ, аналитическая геометрия, методы математической физики, элементарная математика, программирование.

- 1 курс направление 050100.62 Педагогическое образование, профиль «Математика и информатика» (бакалавры) – алгебра (13 человек), геометрия (13 человек), история (10 человек), математический анализ (6 человек), возрастная анатомия и физиология (7 человек).
- 1 курс направление 050100.62 Педагогическое образование, профиль «Информатика и физика» (бакалавры) – алгебра (6 чел.), геометрия (6 чел.).
- 2 курс 050201.65 Математика с дополнительной специальностью информатика – информационные технологии в математике (6 чел.), алгебра (4 чел.), геометрия (3 чел.).
- 3 курс 050201.65 Математика – математика (3 чел.), курсовая работа (3 чел.).
- 3 курс 050202.65 Информатика – педагогика (4 чел.), компьютерная графика (5 чел.), численные методы (8 чел.), философия (5 чел.), теория вероятности и математическая статистика (3 чел.).
- 3 курс 050203.65 Физика – методы математической физики (4 чел.), общая и экспериментальная физика (4 чел.).
- 4 курс 050201.65 Математика – основы специальной педагогики и психологии (5 чел.), теория и методика обучения математике (4 чел.), конструктивная геометрия (6 чел.), педагогика (5 чел.), экспериментальная математика (5 чел.).
- 4 курс 050202.65 Информатика - основы специальной педагогики и психологии (3 чел.).
- 4 курс 050203.65 Физика – радиотехника, колебания и волны (5 чел.), основы специальной педагогики и психологии (6 чел.).
- 5 курс 050201.65 Математика – элементарная математика (6 чел.), компьютерная педагогика математики (6 чел.).
- 5 курс 050202.65 Информатика – информационные системы в планировании и аудите (4 чел.).

Общая успеваемость в целом по факультету составила 52,4%, качество знаний – 32,8%, что незначительно выше аналогичных показателей прошлого года (50% и 30% соответственно). Самая низкая успеваемость на 1 курсе в группах бакалавров направления «Педагогическое образование», профиль «Математика и информатика» 6,2% при качестве знаний 12%. Профиль «Информатика и физика» - 6,6% при качестве знаний – 13%. Низкий уровень успеваемости и качества связан с низким качеством школьных знаний у студентов первого курса и с тем, что некоторые студенты поступают в институт только для того, чтобы получить высшее образование и не связывают свою дальнейшую деятельность с работой в школе, поэтому они не заинтересованы в получении качественных знаний. Часть студентов 1 курса изначально была ориентирована на поступление на другую специальность, но не прошли по конкурсу. У этих студентов очень низка мотивация к учебе. Поэтому большой отсев после 1 курса.

Филологический факультет

Всего допущено по факультету к сессии было 181 студент (из 185 по списку).

Сдавали 180 человек, из них сдали:

- на отлично 19 студентов,
- на хорошо и отлично 50 студентов,
- на хорошо 10 студентов.

Успеваемость по факультету – 51,0 %

Общее качество знаний – 36,9 %

По состоянию на 31.01.2012 г. задолжников на факультете – 67 студентов (в т.ч. 1 курс – 20 чел, 2-3 курсы – 47 чел.) – 37,0 % от общей численности студентов, допущенных к сессии.

Перечень дисциплин, по которым больше всего задолженностей:

- 1 курс 050100.62 Педагогическое образование, профиль «Русский язык и литература» - история зарубежной литературы (15 чел.), история (4 чел.).
- 1 курс 050100.62 Педагогическое образование, профиль «Иностранный язык и информатика» - психология развития (4 чел.), психология человека (4 чел.).
- 2 курс 050300.62 Филологическое образование – экология Красноярского края (6 чел.), философия (7 чел.).

- 3 курс 050301.65 Русский язык и литература – история зарубежной литературы (5 чел.), педагогика (4 чел.).
- 3 курс 050300.62 Филологическое образование – современный русский язык (5 чел.).
- 4 курс 050301.65 Русский язык и литература - история зарубежной литературы (5 чел.).
- 4 курс 050300.62 Филологическое образование – зарубежная литература (8 чел.), курсовая работа (7 чел.).

По итогам сессии за академическую неуспеваемость было отчислено 3 человек (Ф/б).

Снизилась показатели общей успеваемости и ее качества у студентов, обучающихся по направлению 050300.62 Филологическое образование: общая успеваемость по сравнению с прошлым 2010/11 уч.г. снизилась на 27 % (было 47%), качество знаний - на 18% (было 38%).

По специальности 050301.65 Русский язык и литература в целом все показатели улучшились: общая успеваемость по сравнению с прошлым 2010/11 уч.г. увеличилась на 9 % (было 67%), качество знаний - на 2% (было 39%).

По специальности 050303.65 Иностранный язык: общая успеваемость по сравнению с прошлым 2010/11 уч.г. снизилась на 5% (было 94%), качество знаний осталась на том же уровне (75 %).

Факультет педагогики и методики начального образования

Всего допущено к сессии было 177 студент (из 180 по списку).

Сдавали 176 человек, из них сдали:

- на отлично 9 студентов,
- на хорошо и отлично 40 студента,
- на хорошо 8 студентов.

Общая успеваемость по факультету – 70,5 % (зимняя сессия 2010/11 уч. год – 63%).

Качество знаний – 30,5 %(по состоянию на 31.01.2012), (зимняя сессия 2010/11 уч. год – 31%).

По состоянию на 31.01.2012 г. задолжников на факультете было 45 человек (в т.ч. 1курс – 11 чел., 2 курс – 16 чел., 3 курс – 10 чел., 4 курс – 3 чел., 5 курс – 5 чел.) – 25,4 % общей численности студентов, допущенных к сессии.

Перечень дисциплин, по которым есть задолженности:

- 2 курс 050708.65 Педагогика и методика начального образования - Теория обучения детей младшего школьного (9 чел.), общая психология (9 чел.), полевая практика (12 чел.), иностранный язык (9 чел.), методика обучения русскому языку и литературе (7 чел.), математика (14 чел.), русский язык (12 чел.).

- 3 курс 050708.65 Педагогика и методика начального образования – русский язык и культура речи (5 чел.), русский язык (9 чел.), математика (8 чел.), концепции современного естествознания (6 чел.).

- 5 курс 050708.65 Педагогика и методика начального образования – история педагогики образования (5 чел.), курсовая работа (5 чел.).

По итогам сессии за академическую неуспеваемость было отчислено 1 человек.

Факультет педагогики и психологии

Всего допущено к сессии было 137 студентов (из 142 по списку).

Сдавали 120 человек, из них сдали:

- на отлично 12 студентов,
- на хорошо и отлично 45 студентов,
- на хорошо 5 студентов.

Успеваемость по факультету – 65,7 %

Общее качество знаний – 68,9 %

По состоянию на 31.01.2012 г. задолжников на факультете – 32 чел, в т.ч. 31 (ф/б) и 1 (в/б) – 23,4 % от общей численности студентов, допущенных к сессии. По данному показателю.

Перечень дисциплин, по которым больше всего задолженностей:

- 1 курс 050100.62 Педагогическое образование, профиль «Дошкольное образование и иностранный язык» - возрастная анатомия, физиология, гигиена (5 чел.), история (7 чел.).
- 1 курс 050400.62 Психолого-педагогическое образование, профиль «Психология и социальная педагогика» - история (6 чел.).
- 2 курс 050706.65 Педагогика и психология – возрастная психология (16 чел.), теория обучения (15 чел.), концепции современного естествознания (8 чел.).
- 5 курс 050706.65 Педагогика и психология – курсовая работа по психологии (8 чел.), правовая психология (3 чел.).

По итогам сессии за академическую неуспеваемость было отчислено 2 человека.

Общая успеваемость по сравнению с прошлым 2010/11 уч.г. снизилась на 10,3 % (было 76%), качество знаний увеличилось на 2,6 % (было 66,3%).

В целом по институту

Общая успеваемость студентов по очной форме обучения составила 65% (было 75,16%), качество знаний – 38% (было 43,2%). По сравнению с показателями прошлой зимней зачетно-экзаменационной сессии 2010/11 уч.г. общая успеваемость снизилась на 10%, качество знаний также снизилось на 5,2%. Отметим, что на протяжении трех последних лет наблюдается снижение показателей как общей успеваемости, так и качества знаний студентов. Отмечается достаточно большое количество студентов, в целом, обучающихся на хорошо и отлично, на не сдающих вовремя сессию по причине собственного критичного отношения к своим знаниям.

3.2.2 Летняя зачетно-экзаменационная сессия по очной форме обучения в институте проходила согласно утвержденным графикам учебного процесса на учебный год.

Физико-математический факультет

Всего на начало летней зачетно-экзаменационной сессии на факультете по списку 190 человека, из них в академическом отпуске находилось 11, получил отсрочку по уважительной причине (по болезни) 2 человека. Обязанных сдавать экзамены - 177 студентов, явились на все экзамены 174 человек (из 169 Ф/б, 5 В/б), из них сдали экзамены по всем предметам 129 студентов – 74 % от сдававших (из них - 125 Ф/б, 4 В/б):

- на отлично 12 студентов (6 чел. – «Математика», 6 чел. – «Информатика»),
- на хорошо и отлично 50 студентов,
- на хорошо 9 студентов.

Успеваемость по факультету – 72,9 %

Общее качество знаний – 40,1 %

По состоянию на 10.07.2012 г. задолжников на факультете было 43 студента (в т.ч. 1 курс - 9 чел., 2-5 курсы – 34 чел.) – 24,2 % общей численности студентов, допущенных к сессии.

Перечень дисциплин, по которым больше всего задолженностей:

- 1 курс направление 050100.62 Педагогическое образование, профиль «Математика и информатика» (бакалавры) – алгебра (3 чел.), геометрия (3 чел.), педагогика (3 чел.).
- 1 курс направление 050100.62 Педагогическое образование, профиль «Информатика и физика» (бакалавры) – алгебра и геометрия (3чел.), программирование (3 чел.), общая и экспериментальная физика (3 чел.).
- 3 курс 050202.65 Информатика – теоретические основы информатики (5 чел.), курсовая работа (8 чел.), численные методы (5 чел.).
- 3 курс 050203.65 Физика – педагогика (7 чел.), курсовая работа (8 чел.).
- 4 курс 050201.65 Математика – современные средства оценивания результатов обучения (4 чел.).

Учебные показатели по всем специальностям ФМФ по результатам летней зачетно-экзаменационной сессии 2011-2012 уч. г.

По специальности 050202.65 Информатика:

- общая успеваемость по сравнению с прошлым 2010/11 уч.г. увеличилась - на 2,7 % (было 71%),

- качество знаний осталось практически на прежнем уровне 45,6 % (было 45 %).

По специальности 050201.65 Математика:

• общая успеваемость составила 82,1 %, что на 16,1 % выше прошлогоднего показателя (было 66%),

- качество знаний осталось практически на прежнем уровне 47,8 % (было 47 %).

По специальности 050203.65 Физика:

• общая успеваемость составила 65,6%, что ниже на 14,4 % прошлогоднего показателя (было 80 %).

• качество знаний так же снизилось и составило 31,3%, что на 12,7% ниже прошлогоднего показателя было 44 %).

По направлению 050100.62 Педагогическое образование:

• общая успеваемость – 52 %,

• качество знаний – 14,5 %.

По результатам летней зачетно-экзаменационной сессии на ФМФ – самый низкий показатель качества знаний – на 1 курсе направления 050100.62 Педагогическое образование, профиль «Математика и информатика» - 9%, «Информатика и физика» - 20%.

• 3 курс специальность 050202.65 Информатика – качество знаний – 12,5 %,

• 2 курс специальность 050202.65 Информатика – качество знаний – 14,3 %,

По итогам сессии за академическую неуспеваемость с ФМФ было отчислено 4 человека (Ф/б).

Учебные показатели по факультету по сравнению с прошлым 2010/11 уч.г.:

• общая успеваемость составила на 72,9 % (было 71%).

• качество знаний – 40,1% (было 46).

Деканат ФМФ отмечает, что

1) главными причинами низких показателей успеваемости и качества знаний студентов ФМФ являются: снижение общего уровня обученности первокурсников, плохая посещаемость студентами учебных занятий и отсутствие часов на индивидуальную работу со студентами в учебной нагрузке преподавателей;

2) лучшие результаты учебной деятельности показали студенты 5 курса;

3) существует потребность в организации психолого-педагогического сопровождения адаптации первокурсников;

4) кафедрам обратить внимание на дисциплины, по которым больше всего задолженностей, проанализировать учебно-методические комплексы с целью усовершенствования обеспечения самостоятельной и индивидуальной работы студентов.

Филологический факультет

Всего на начало летней зачетно-экзаменационной сессии на факультете по списку 178 человек, из них в академическом отпуске находилось 11, получили отсрочку по уважительной причине (по болезни) 1 человека. Обязанных сдавать экзамены - 165 студентов, явились на все экзамены 147 человек (из 142 Ф/б, 5 В/б), из них сдали экзамены по всем предметам 129 студентов – 87,8 % от всех сдававших (из них - 125 Ф/б, 4 В/б):

- на отлично 27 студентов,
- на хорошо и отлично 49 студентов,
- на хорошо 12 студентов.

Успеваемость по факультету – 79%

Общее качество знаний – 60 %

По состоянию на 10.07.2012 г. задолжников на факультете – 32, в т.ч. 1 курс – 7 чел., 2-5 курсы – 25 чел. (19,4 % от общей численности студентов, допущенных к сессии).

Перечень дисциплин, по которым больше всего задолженностей:

• 1 курс 050100.62 Педагогическое образование, профиль «Русский язык и литература» - история зарубежной литературы (7 чел.).

- 2 курс направление 050300.62 Филологическое образование – русская литература и культура (4 чел.), педагогика (3 чел.).

- 3 курс 050301.65 Русский язык – история зарубежной литературы (4 чел.).

- 4 курс 050303.65 Иностранный язык – теоретическая грамматика (6 чел.).

По специальностям и направлению филологического факультета в целом все учебные показатели улучшились:

По специальности 050301.65 Русский язык и литература:

- общая успеваемость составила 85 %, что на 11 % выше прошлогоднего показателя (было 74%),

- качество знаний так же увеличилось и составило 64 %, что на 21% выше прошлогоднего показателя (было 43 %).

По специальности 050303.65 Иностранный язык:

- общая успеваемость составила 86%, что на 2 % ниже прошлогоднего показателя (было 88%).

- качество знаний по отношению к 2010/11 уч.г. повысилось на 12 % (было 68 %).

По направлению 050300.62 Филологическое образование:

- общая успеваемость – 67 %, как и в 2010/11 учебном году.

- качество знаний – 21 % (качество знаний значительно уменьшилось по сравнению с результатами 2010/11 уч.г. было 55 %).

По итогам сессии за академическую неуспеваемость с ФФ было отчислено в мае-июне 3 человека (Ф/б).

Деканат ФФ отмечает, что

1. появился интерес выпускников школ к бакалавриату (т.к. есть целенаправленное поступление на бакалавриат);

2. снижается общий уровень знаний поступающих на 1 курс студентов;

3. низкие результаты успеваемости студентов 1-3 курсов могут быть связаны с субъективными причинами (отношения преподавателя) и объективными причинами (необеспеченность учебного процесса соответствующими учебно-методическими материалами);

4. внедрение балльно-рейтинговой технологии обучения является эффективной основой для освоения дисциплины в целом, и для непредвзятого более объективного оценивания результатов работы в семестре – в частности;

5. достаточно высокие учебные показатели факультета основаны на достижениях студентов специальности 050303.65 Иностранный язык и студентов 5 курса специальности 050301.65 Русский язык и литература.

Факультет Педагогики и психологии

Всего на начало летней зачетно-экзаменационной сессии на факультете по списку 303 человека, из них в академическом отпуске находилось 9. Обязанных сдавать все экзамены – 293 студента, явились на все экзамены 280 человек (из 265 Ф/б, 15 В/б), из них сдали экзамены по всем предметам 236 студентов – 84,3 % от сдававших (из них - 223 Ф/б, 13 В/б):

- на отлично 28 студентов,

- на хорошо и отлично 81 студент,

- на хорошо 17 студентов.

Успеваемость по факультету – 80,5 %

Общее качество знаний – 45 %

По состоянию на 10.07.2012 г. задолжников на факультете осталось 46 студентов (в т.ч. 1 курс – 15 чел., 2 курс – 22 чел., 3 курс – 6 чел., 4 курс – 3 чел.) – 15,7 % общей численности студентов, допущенных к сессии.

По итогам сессии за академическую неуспеваемость с ФПиП было отчислено 0 человек (Ф/б).

Перечень дисциплин, по которым больше всего задолженностей:

- 1 курс 050100.62 Педагогическое образование, профиль «Дошкольное образование и иностранный язык» - психология саморазвития (4 чел.), практика устной и письменной речи (4 чел.).
- 1 курс 050400.62 Психолого-педагогическое образование, профиль «Психология и социальная педагогика» - русский язык и культура речи (4 чел.).
- 2 курс 050706.65 Педагогика и психология – возрастная психология (11 чел.), философия (10 чел.), психология труда (5 чел.).
- 2 курс 050708.65 Педагогика и методика начального образования – математика (8 чел.), русский язык (7 чел.), философия (6 чел.).
- 4 курс 050706.65 Педагогика и психология – курсовая работа по педагогике (6 чел.).

Необходимо отметить, что при составлении отчета учитывались уже общие показатели по двум специальностям и четырем направлениям подготовки, т.к. состоялось объединение факультетов.

Деканат фПиП отмечает, что

- 1) студенты 1 курса (особенно по профилю «Начальное образование», «Психология и педагогика начального образования» не готовы к обучению в институте (низкий темп письма, общая низкая культура, уровень осведомленности, малый объем запоминания, низкая мотивация к обучению и т.п.). Такая ситуация прежде всего связана с зачислением на профили подготовки факультета педагогики и психологии большого количества сирот и целевиков с низкими проходными баллами (120-130 б. при проходном балле по общему конкурсу - 181 б),
- 2) необходимы часы на индивидуальную работу с первокурсниками, т.к. они поступают на 1 курс с достаточно низким для высшей школы общим уровнем знаний,
- 3) большое количество задолженников по курсовым работам (3 курс, специальность Педагогика и психология) связано с тем, что «не было осуществлено систематического руководства» со стороны кафедры педагогики и кафедры ПиМНиДО, к сожалению, это достаточно стабильная ситуация уже на протяжении двух лет,
- 4) необходимо продумать график учебного процесса, чтобы при организации зачетно-экзаменационных сессий оставались дни для пересдачи задолженностей.

В целом по институту

Общая успеваемость студентов по очной форме обучения составила 76 % (было 77,6%), качество знаний – 40 % (было 42,9%). Отметим, что за учебный год снизился контингент студентов. Большое количество отчисленных отмечается среди студентов 1 курса. По сравнению с показателями зимней зачетно-экзаменационной сессии 2011/12 уч.г. можно отметить, что по физико-математическому факультету качественно изменились, так успеваемость стала 72,9% против 52,4; качество знаний 40,1 против 32,8. Увеличилось количество студентов, сдавших сессию на хорошо и отлично. По филологическому факультету ситуация также качественно изменилась: успеваемость – 79%, в то время, как зимняя сессия завершилась с результатом 51%, качество – 60% (36,9 – зимняя сессия). По объединенному факультету педагогики и психологии ситуация следующая. По сравнению с отдельными специальностями общая успеваемость качественно увеличилась – 80,5%, качество успеваемости - 45% (по специальности Педагогика и методика начального образования показатель качества успеваемости соответствовал 30,5%, по специальности Педагогика и психология – 68,9%).

По отношению к результатам зимней зачетно-экзаменационной сессии несколько увеличился показатель успеваемости в целом – 40% (было 38%), показатель качества знаний студентов изменился принципиально – 76% по сравнению с 65%.

Итак, результаты летней зачетно-экзаменационной сессии позволяют заключить, что у студентов, обучающихся на всех факультетах, есть возможности учиться более качественного. ППС необходимо усилить индивидуальную работу со студентами, более качественно строить индивидуальную работу с ними, более активно применять методы активизации познавательной деятельности.

Общий рейтинг факультетов выглядит следующим образом:

- 1 место – филологический факультет;
- 2 место – факультет педагогики и психологии;
- 3 место – физико-математический факультет.

Общий рейтинг направлений и специальностей:

- 1 место – специальность Иностранный язык,
- 2 место – профиль Русский язык и литература,
- 3 место – профиль Информатика и иностранный язык,
- 4 место – профиль Филологическое образование,
- 5 место – специальность Педагогика и психология,
- 6 место – специальность Русский язык и литература,
- 7 место – профиль Психология и социальная педагогика,
- 8 место – специальность Математика,
- 9 место – профиль Математика и информатика,
- 10 место – специальность Физика,
- 11 место – специальность Педагогика и методика начального образования,
- 12 место – профиль Дошкольное образование и иностранный язык,
- 13 место – профиль Психология и педагогика начального образования,
- 14 место – профиль Начальное образование и иностранный язык,
- 15 место – профиль Информатика и физика,
- 16 место – специальность информатика.

Итоги работы факультетов в 2011/12 уч.г. (очная форма обучения) (образовательная деятельность)

Факультет	Специальность, направление	Кол-во студентов	% усп-ти		% качества знаний		% отличников		Задолжников, чел./%	ГАК ГЭ/ВКР	Дипломы с отличием	Место рейтинга	
ФФ	Русский язык и литература	30	75		66		4		9	63/80	-	6	
	Иностранный язык	44	100		65		7		-	90/90	7	1	
	Итого по специальностям	74	87,5		65,5				12%				
	<i>Филологическое образование</i>	18	80		35		3		3	60/60	-	4	
	<i>Информатика и иностранный язык</i>	6	100		34		-		-			3	
	<i>Русский язык и литература</i>	30	96		45				1			2	
	Итого по бакалавриату	54	92		38		3		7%				
Итого по факультету	128	90	I	49	I	10	I-П	10%	I	71/76,7	П	7	I
ФМФ	Информатика	39	68,2		12,3		7		1	68,8/76,5	1	16	
	Математика	44	74,2		42,3		6		7	47,8/77	3	8	
	Физика	20	63,9		42,35		-		-	27,8/72,7	-	10	
	Итого по специальностям	103	68,76		32,3				8				
	<i>Математика и информатика</i>	10	50		53,8		-		5			9	
	<i>Информатика и физика</i>	11	54,5		15,2		-		4			15	
	Итого по бакалавриату	21	52,25		34,5				9				
Итого по факультету	124	60,5	Ш	33,4	Ш	10	I-П	13%	П	48,1/75,4	Ш	4	Ш
фПиП	Педагогика и психология	77	76,4		68,7		11		22	95,7/95,7	2	5	
	Педагогика и методика начального образования	135	87		38		8		12	69/97	2	11	
	Итого по специальностям	212	91,7		53,35		9,5		34/ 16%				
	<i>Психология и педагогика начального образования</i>	17	59		25		-		5			13	
	<i>Психология и социальная педагогика</i>	18	77,8		71,4		11		4			7	
	<i>Начальное образование и иностранный язык</i>	12	33		25		-		4			14	
	<i>Дошкольное образование и иностранный язык</i>	12	63,6		42,9		16		2			12	
	Итого по бакалавриату	59	58,35		41,1		6,75		15				
Итого по факультету	271	75	П	47,2	П	8,12	Ш	18%	Ш	82,4/96,4	I	4	П

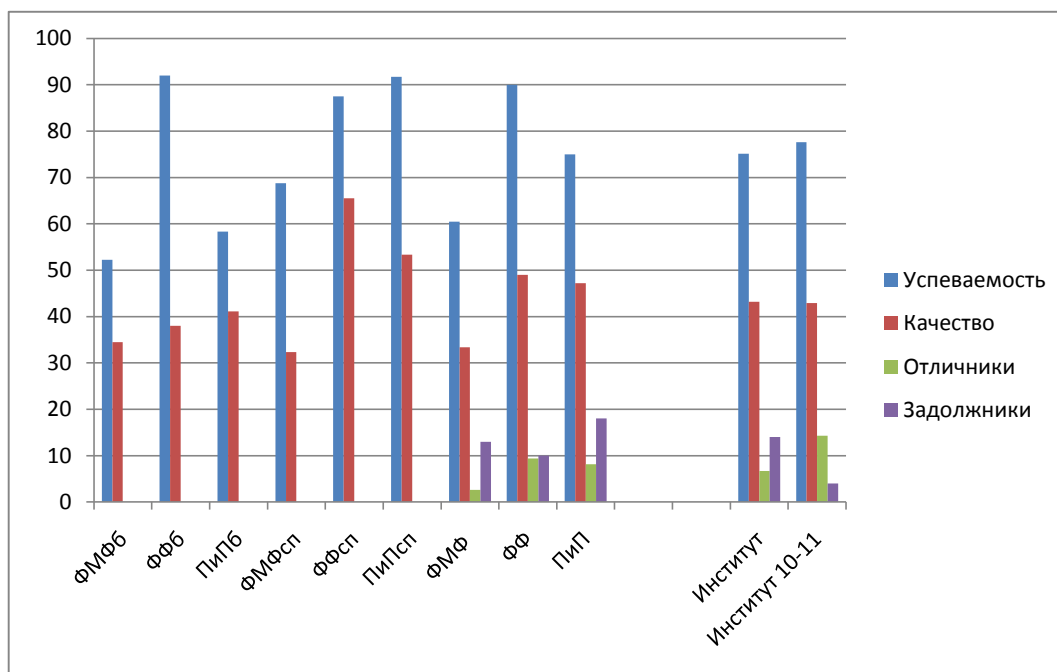


Рис. Распределение показателей, отражающих качество сдачи летней зачетно-экзаменационной сессии 2011-2012 уч.г.

г) информация о количестве студентов, которым была продлена сессия, представлена в таблице 6

Таблица 6

№.№ п/п	Факультет	Количество
1	2	3
1	Физико-математический	2
2	Филологический	0
3	Педагогики и психологии	0
4	Педагогики и методики начального образования	0
	Всего	2

д) успеваемость обучающихся по договорам о целевой контрактной подготовке представлена в таблице 7

Таблица 7

№.№ п/п	Факультет	Кол-во на начало уч. г.	Отчислен. за 2011-12 уч. г.	Находящ. в академ. отпуске	Сдавали летнюю сессию	Сдали			Успеваемость %	Качество знаний %
						«4» «5»	«3»	«2»		
1	2	3	4	5	6	7	8	9	10	11
1	Физико-математический	25	3	1	20	8	9	3	85	40
2	Филологический	16	-	1	15	10	5	-	100	67
3	Педагогики и психологии	28	-	2	23	8	14	5	80,6	41
4	Педагогики и методики начального образования	12	3	-	9	-	6	3	67	-
	Всего	81	6	4	67	26	34	11	83	37

3.3. Сведения о проведении производственной (педагогической) практики представлены в таблице 8

Таблица 8

№ № п/п	Факультет	Число студентов обязанных проходить п/ практику	Число студентов, прошедших п/практику				Число преподавателей института, осуществляющих п/практику, в т.ч.		Число учителей, привлеченных к п/практике
			Всего	В сельской школе	В городской школе	В ПТУ и др.	Преподаватели кафедр ПиП, ПРД,	Дисциплин предметной подготовки	
1	2	3	4	5	6	7	8	9	10
1	Физико-математический	100	94	46	48	-	8	6	-
2	Филологический	89	86	12	73	1	2	5	-
3	Педагогики и психологии	116	116	38	81	23	2	-	-
4	Педагогики и методики начального образования	108	108	9	93	-	-	3	-
	Всего	413	404	105	295	24	12	14	-

3.4 Выпуск молодых специалистов

3.4.1 Итоги Государственной аттестации

Итоги сдачи Государственной аттестации по очной форме обучения представлены в таблице 11

Таблица 11

№ № п/п	Факультет	Всего студ-в на выпуск. курсе	Допущено к Гос. аттестации	Сдали гос. экзамен на				Качество успеваемости %	Общая успеваемость %	Получено дипломов с отличием
				«5» %	«4 и 5» %	«3» %	«2» %			
1	2	3	4	5	6	7	8	9	10	11
1	Физико-математический	50	50	28	22	50	0	68,75	100	4
2	Филологический	53	53	37,7	35,9	26,4	0	73,6	100	7
3	Педагогики и психологии	23	23	52,2	43,5	4,3	0	95,6	100	2
4	Педагогики и методики начального образования	35	35	31,5	37	31,5	0	68,6	100	2
	Всего	161	161	37	35	28	0	76,6	100	15

Итоги защиты выпускных квалификационных работ представлены в таблице 12

Таблица 12

№ № п/п	Факультет	Сдали на			
		«5»	«4»	«3»	«2»
1	2	3	4	5	6
1	Физико-математический	19	19	12	-
2	Филологический	25	17	11	-
3	Педагогики и психологии	13	9	1	-
4	Педагогики и методики начального образования	22	12	1	-
	Всего				-

Всего защищало выпускные квалификационные работы 161 студент, успешно защитили 161.

Всего допущено к Гос. аттестации в 2011/12 уч. году 161 выпускник, из них получили дипломы – 161.

Допущено к Гос. аттестации выпускников прошлых лет - 0 .

Отсев студентов по факультетам за весь срок обучения представлен в таблице 13

Таблица 13

№ № п/п	Факультет	Принято на 1 курс 2007/08	1. Переведено			
			На 2 курс 2008/09	На 3 курс 2009/10	На 4 курс 2010/11	На 5 курс 2011/12
2. Отсев за весь срок обучения в % к общему числу студентов на предыдущем курсе						
1	2	3	4	5	6	7
1	Физико-математический	72 30 – 29%	73 -	67 6 – 8%	70 -	
2	Филологический	57 18 – 24%	52 3 – 5%	50 2 – 4%	39 11 – 22%	
3	Педагогики и психологии	26 -	27 -	24 3 – 9%	21 3 – 9%	
4	Педагогики и методики нач.-го образования	50 6 – 11%	47 3 – 6%	46 1 – 2%	42 4 – 8%	
	Всего	205 53 - 20%	199 6 - 3%	187 12 - 6%	175 12 - 6%	

Итого, за весь период обучения в целом по институту отчисление по очной форме обучения составляет в среднем 31 % (отношение количества студентов на 5 курсе к количеству студентов на 1 курсе).

Выпуск специалистов за 5 лет с 2007 по 2012 г., очная форма обучения представлен в таблицах 14 и 15.

Таблица 14

Год	Фактически по факультетам			
	Физико-математический	Филологический	Педагогики и психологии	Педагогики и методики начального образования
1	2	3	4	5
2007	65	54	16	48
2008	83	56	26	39
2009	56	53	30	51
2010	64	50	36	46
2011	67	41	21	40
2012	50	53	23	35

Таблица 15

Год	Фактически по специальностями направлению							
	Математика	Информатика	Физика	Русский язык и литература	Иностранный язык	Филологическое образование	Педагогика и психология	Педагогика и методика начального образования
1	2	3	4	5	6	7	8	9
2007	34	17	14	36	18	-	16	48
2008	43	19	21	32	24	-	26	39
2009	26	16	14	34	19	-	30	51
2010	24	20	20	29	21	-	36	46
2011	34	14	19	27	14	-	21	40
2012	23	16	11	24	19	10	23	35

4 Воспитательная работа

Воспитательная работа строится на основе Концепции воспитательной работы ЛПИ-филиала СФУ (утверждена Ученым советом от 28.02 2008 г. протокол №2), на принципах целостности, индивидуальной ценности каждого, коллективного творчества, интеллектуально-духовного развития личности и на совместной деятельности преподавателя и студента, студенческом самоуправлении, формировании готовности студентов к осуществлению профессиональной деятельности.

Необходимая литература по воспитательной работе имеется в библиотеке и кабинетах института.

Обучение и воспитание студентов осуществляется в соответствии с Программой развития воспитательной деятельности в ЛПИ-филиале СФУ (утверждена Ученым советом от 20.12.2007 г., протокол №4). Приоритетной целью воспитания студента института являлось формирование разносторонне подготовленного специалиста, овладевшего профессионально значимыми личностными качествами.

Конкретные мероприятия по формированию специалиста отражены в планах работы кураторов, зам. деканов по воспитательной работе. Главным принципом составления планов по воспитательной работе являлась преемственность программ по годам обучения. Имеется программа воспитательной деятельности на период обучения студентов в ЛПИ-филиале СФУ (утверждена Ученым советом от 20.12.2007 г. протокол № 1). На Ученом совете института утверждается ежегодный план основных внеучебных мероприятий. Структурные подразделения (факультеты, кафедры) также подготовили и утвердили планы работы кафедр на 2010/11 учебный год, где есть раздел (организация воспитательной работы). Отчеты о воспитательной работе со студентами слушались (по плану) на советах факультетов.

Главное направление деятельности администрации института и учебных структур – создание управленческих условий, позволяющих профессорско-преподавательскому составу реализовать воспитательную функцию образования в учебном процессе.

Ученый совет, директорат обеспечивали единство действий всех подразделений института по организации воспитательной работы, финансировали расходы, необходимые для укрепления материальной базы социально-культурной сферы.

На каждом факультете, управленческо-организационная структура по воспитательной деятельности строилась с учетом специфики подготовки специалиста (бакалавра), и сложившихся традиций.

На факультетах основная организационная роль отводилась заместителю декана по воспитательной работе. Непосредственную работу со студенческими группами проводили кураторы.

В 2011-2012 учебном году, как и в предыдущие годы, за каждой академической группой были закреплены кураторы. В студенческих общежитиях, воспитательную работу проводили коменданты, зам. деканов по воспитательной работе, студенческий совет общежитий.

Информационную поддержку о деятельности института осуществляли газеты «Планета психологии» - факультет Педагогики и психологии, «Let`s Speak English»-филологический факультет, Аргументы и ПЕДфакты» - факультет ПИМНО и телевизионные выпуски телевидения Новости FM.

На каждом факультете имеются свои особенности в структуре студенческого самоуправления. Под руководством студенческого профкома организовывался досуг студентов, оказывалась материальная помощь семейным студентам.

Процесс воспитания студентов осуществлялся как в учебное, так и во внеучебное время.

Реализация данной Программы осуществляется посредством перспективного и годового планирования учебной и воспитательной работы в институте.

Основные направления воспитательной работы в ЛПИ – филиале СФУ

• **гражданско-правовое воспитание**, направленное на становление активной гражданской позиции личности будущего бакалавра/специалиста, осознание ответственности

за благополучие своей страны, региона, города, института, формирование системы ценностных ориентаций, поведения и деятельности, обеспечивающих ответственное отношение личности к окружающей социальной и природной среде, к собственному здоровью;

- **культурно-нравственное, художественно-эстетическое, профилактика асоциального поведения** – создание условий для формирования этических принципов и норм, моральных качеств и высоконравственного поведения личности будущего бакалавра/специалиста, формирование устойчивого интереса студентов и осознанной потребности личности в восприятии и понимании произведений искусства, участие в художественно-эстетической деятельности;

- **профессионально-трудовое воспитание** – приобщение студентов к традициям и ценностям профессионального сообщества, нормам корпоративной этики и культуры, вовлечение студентов научно-исследовательскую работу, развитие различных форм волонтерской работы, формирование профессионально значимых качеств личности бакалавра/специалиста;

- **военно-патриотическое, спортивно-оздоровительное** – совокупность мер, нацеленных на формирование любви к Родине, заботу об ее интересах, готовность защищать ее от врагов, осознание внутренней свободы и ответственности за собственный политический и моральный выбор; популяризацию спорта, укрепление здоровья студентов, усвоение ими принципов и навыков здорового образа жизни, формирование потребности в здоровом образе жизни, воспитание убежденности в необходимости регулярных занятий спортом и физической культурой, формирование основ культуры здоровья, сознательного отношения к семейной жизни;

- **информационно-методическое:** формированием информационных качеств личности, информационной этики, культуры общения, информационного диалога (диалога человека с человеком, человека и компьютера, обучаемого и обучающего и др.), создание условий для информационной безопасности студентов, включающей меры по защите человеческой психики.

- **психологическое обеспечение воспитательного процесса, социальная поддержка студенчества** – психолого-педагогическая и социальная работа со студентами в период адаптации, создание благоприятного психологического климата в институте, социальная поддержка студентов (работа с льготными категориями обучающихся, материальная помощь и поощрение, работа с именными стипендиатами), взаимодействие с государственными органами и общественными организациями, осуществляющими молодежную политику.

В 2011-2012уч.г. наш институт работал по плану учебной и воспитательной работы, утвержденном на заседании Ученого совета 30 июня 2011г (протокол №6) и утвержденному директором института 14 сентября 2011г.

Основные усилия коллектива преподавателей и студентов были направлены на реализацию Миссии Лесосибирского педагогического института – филиала ФГАОУ ВПО «Сибирский федеральный университет»: обеспечение опережающего, качественного профессионального образования, соответствующего требованиям мирового рынка труда и интересам развития Российской Федерации, на основе тесной интеграции образовательного, научного и инновационного процессов.

Основные направления учебной и воспитательной работы представлены в 7 разделах. Обратимся к анализу выполнения запланированных мероприятий по каждому из них.

1 раздел. Организация деятельности ЛПИ – филиала СФУ.

Выполнены все пункты плана.

2 раздел. Работа с ППС, повышение их квалификации, аттестация

Метод.комиссии факультетов работали качественно на протяжении всего учебного года. На заседании методического совета института (май 2012) принято решение ходатайствовать перед директором института о премировании председателей метод.комиссий – Мазурова Н.А. (ФФ), Киргизова Е.В. (ФМФ), Гавриленко Л.С. (фПиМНО),

Колокольникова З.У. (фПиП). Проведены методологические семинары как кафедральные, так межкафедральные, в.т.ч. международный (очно-заочный). На всех кафедрах проведена система открытых занятий согласно утвержденного графика.

Для осуществления методической помощи молодым преподавателям, осуществлено их «закрепление» за ведущими преподавателями кафедры (выписки из заседания кафедры).

В первой половине 2012г. согласно утвержденного плана командировок ППС состоялось 9 командировок.

Согласно утвержденного плана повышения квалификации ППС, в т.ч. внутривузовское, прошли повышение квалификации в первой половине 2012г 17 чел.

Проведено обучение ППС (при поддержке СФУ) правилам составления и подачи заявок на гранты различного уровня. На данный момент подано более 12 заявок.

Преподаватели кафедр активно руководят научными исследованиями студентов, осуществляют руководство студенческими научными кружками, о чем свидетельствуют отчеты зав.кафедрами на заседаниях НТС.

3 раздел. Деятельность коллектива, направленная на улучшение образовательного процесса

С 2010г. осуществлен переход на 2-х-уровневую систему подготовки, внедряются ФГОС ВПО по направлению 050100.62 Педагогическое образование (7 профилей), 050400.62 Психолого-педагогическое образование (2 профиля), 030400.62 Гуманитарное направление (Физическое воспитание), 050300.62 Филологическое образование.

Составлен план мероприятий для проведения самообследования специальностей в рамках подготовки к прохождению процедуры государственной аккредитации.

Проведено Входное (сентябрь 2011) тестирование студентов-первокурсников по материалам, предоставленным СФУ. По результатам тестирования составлен план корректирующих мероприятий, направленный на работу со студентами, чей уровень подготовки недостаточно высок. Для студентов старших курсов проведена система тестирования в различных оболочках, предложенных Росакредагентством, для студентов 3-5 курсов в мае-июне 2012 проведено промежуточное тестирование.

Проведена целенаправленная работа с интернет-тренажерами.

Деканатом факультета дополнительного образования проведена целенаправленная работа по подготовке трех программ для лицензирования в установленном порядке.

Целенаправленно осуществлялась работа со студентами-первокурсниками: проведена работа в период адаптации, собрания со студентами, их родителями, организация индивидуальной работы преподавателями-предметниками, привлечение в различных мероприятиях. К сожалению, необходимо констатировать большое количество студентов, отчисленных с 1 курса по результатам сдачи зачетно-экзаменационных сессий.

Необходимо отметить активную и качественную работу со студентами, занимающимися научной деятельностью. Проведена система научных мероприятий в институте, на факультетах:

Дни науки на факультетах, в институте (традиционно), впервые День российской науки с приглашением школьников, приняли очное и заочное участие в региональных, всероссийских, международных конференциях (V Международная научно-практическая конференция «Молодежь и наука: реальность и будущее» (Невинномысск НИЭУП); XV Всероссийская научно-практическая конференция «Научное творчество молодежи» (КемГУ, г. Анжеро-Судженск); международная научно-практическая конференция «Молодежь Сибири – науке России» (Красноярск, СИБУП); XLXX Международная научная студенческая конференция «Студент и научно-технический прогресс» (г. Новосибирск) и мн.др.

Проведен Внутривузовский конкурс научно-исследовательских работ студентов (более 20 работ), результаты которого будут подведены в сентябре 2012г.

В институте проведены

I региональная выставка технического творчества «Ступени»

4 раздел. Деятельность коллектива, направленная на создание системы воспитательной работы

Уровни куратор – кафедра – факультет – Совет по воспитательной работе – Институт.

Уровни: институтский «День знаний», туристический поход и посвящение в первокурсники, «Дню учителя», «День первокурсника», «День отличника», Студенческий новогодний вечер, конкурс «Студенческая весна» в г. Лесосибирске, День Победы и др., физкультурно-оздоровительные и спортивные мероприятия.

Факультетский – согласно плана работы факультета. Проведены традиционные мероприятия.

Были реализованы социальные проекты «Рука помощи», «Даруя жизнь», «Старший друг», активное участие в волонтерском движении «Твои горизонты»

Подготовка учителя осуществляется на обширной базе сторонних организаций - учреждений образования. В ЛПИ – филиале СФУ складывается устойчивая система социального партнерства с учреждениями образования, на базе которых идет непрерывная производственная (педагогическая) практика студента. Студент с первого курса связан со школами, учреждениями дополнительного образования, дошкольными учреждениями, учреждениями социальной защиты населения. Готовя студентов к педпрактике, в вузе уделяют большое внимание инновационным проблемам педагогики. Почти все результаты, полученные студентами в ходе практики, используются ими для написания выпускных квалификационных работ.

Связи с учреждениями образования неформальны, и поэтому не случайно в институте активно действуют волонтерские движения «Твои горизонты», «Рука помощи», «Даруя жизнь», и др. Ученые, педагоги, психологи организуют научно-практические конференции. Так, традиционными стали конференции «Педагогика и психология в сибирском регионе», «Социализация личности в условиях сибирского региона», лингвистические конференции. Работают две школы для школьников – физико-математическая, лингвистическая. Традиционно с управлениями образования Пировского, Богучанского, Туруханского, Енисейского, Северо-Енисейского, Мотыгинского и др. районов, Эвенкийского АО заключаются договоры на подготовку будущих педагогов на основе целевого набора. Ежегодно в институт поступает около 30 студентов-целевиков. С этими студентами идет целенаправленная работа по адаптации их к городскому социуму. Как правило, почти все студенты-целевики после окончания вуза отправляются работать в родные школы.

5 раздел. Работа со стратегическими партнерами

Проведено 2 заседания Экспертного совета, на которых обсуждались вопросы сопровождения одаренных детей, осуждение проекта Положения о практиках в ЛПИ – филиале СФУ, проходило обсуждение и согласование ООП, которые реализуются в ЛПИ – филиале СФУ. Кроме этого, работодатели принимают активное участие в сопровождении построения карьеры выпускников, оформлении заявок на проведение научно-исследовательских работ, анкетирование выпускников, работа филиалов кафедр, участие представителей работодателя в производственных практиках и т.д.

6 раздел и 7 раздел. Анализ 6 и 7 раздела позволяет заключить, что все пункты выполнены. По мере финансирования проводились приобретения необходимого для организации учебного процесса материалы, оборудование и т.д., что отражено в протоколах заседания Управляющего совета и выставлено на сайте института. Система менеджмента качества совершенствуется. Разрабатываются необходимые документы, проводится целенаправленная работа по улучшению обеспечивающих процессов. Проведен внутренний аудит структурных подразделений на предмет соответствия ведения документов номенклатуре дел, утвержденных в институте.

Результаты учебной и воспитательной работы нашли отражение в следующих достижениях:

Результаты участия в олимпиадном движении:

VIII Всероссийская студенческая олимпиада по специальности «Педагогика и психология» - 2 место в практическом туре, 3 место в конкурсе «Лучшая самопрезентация команды», 1 место в номинации «Системность мышления»;

Региональный тур Всероссийской олимпиады "Математическое образование", Барнаул – 1 место;

Сибирский тур Всероссийской олимпиады по информатике, Новосибирск – 2 место.

Именные стипендии, премии

А. Каверзина (ПиП) победила в стипендиальном конкурсе Оксфордского российского фонда,

А. Коновалова (ПиП), 2011г. была удостоена Молодежной премии главы города Лесосибирска,

Е. Васильев (ФМФ), 2012г. стал победителем Всероссийского журналистского конкурса «Современная Россия глазами молодежи», награжден дипломом и ценным призом Совета Федераций;

В. Савченко (ПиП), В. Титкова (ПиП), Г. Саркисян (ФФ), Л. Блинова (ФФ) победили в стипендиальном конкурсе Оксфордского российского фонда,

Д. Васильева (ФМФ), 2012г. была награждена Молодежной премией главы города Лесосибирска.

В течение 2012 года 78 студентов, имеющих достижения в учебной деятельности были назначены на дополнительные стипендии СФУ, еще более 48 студентов, имеющие достижения в научной, художественно-творческой, общественной и спортивной деятельности также были назначены на дополнительные стипендии СФУ.

Участие в конференциях, открытых конкурсах

Новосибирск - 1: XLIX Международная научная студенческая конференция Студент и научно-технический прогресс

Красноярск - 3: Международная научно-практическая конференция «Социальная педагогика: вызовы XXI века», Международная научн.-практ.конференция «Молодежь Сибири – науке России», VII Междунар.научн.конф. «Образование и социализация личности в современном обществе»,

Невинномысск -1: Междунар.научн.-практ. конф. «Молодежь и наука: реальность и будущее»

Лесосибирск - 3: Всерос. научно-практ.конф. «Инновации в образовательном пространстве: опыт, проблемы, перспективы» (Лесосибирск, апрель 2011), I Всероссийская очно-заочная научно-практическая конференция «Психолого-педагогическое сопровождение ребенка с особыми потребностями» (Лесосибирск, 18 - 21 мая 2011г.), III Международный научно-методологический семинар «Проблема современных междисциплинарных исследований в сфере гуманитарных знаний» ландшафты рациональности» (Омск-Лесосибирск, 19-23 декабря 2011 г).

Анжеро-Судженск - 1 Всероссийская научная конференция «Научное творчество молодёжи»

Канск - 1: Всероссийские с международным участием научные студенческие Далевские чтения

Липецк -1: VI Междунар научн. заочн. конфер. «Актуальные вопросы современной психологии и педагогики»

Барнаул -1: Всерос.научн.-практ.конф. с международ. участ. «Актуальные проблемы педагогики и психологии образования»

Владимир – 1: Всерос. студ. научн.-практ. конф. «Молодежь и будущее: профессиональная самореализация»

Санкт-Петербург – 1: Международная научн.конф. «Ананьевские чтения – 2010. Современные прикладные направления и проблемы психологии»

Новокузнецк -2: Всерос. научно-практ.конф. «Актуальные проблемы педагогики и психологии детства» ; Междунар.научн.-практ.конф «Теория и практика педагогической науки в современном мире: традиции, проблемы, инновации»

Всероссийский Открытый конкурс на лучшую научную работу студентов: победители конкурса - Н. Кленова, Е. Олейникова (ФФ);

XLIX Международная научная студенческая конференция «Студент и научно-технический прогресс» (Новосибирск) - Дипломы II и III степени за научные работы,

Диплом за 3 место в I Международной студенческой научно-практической конференции студентов, аспирантов и молодых ученых «Социализация и межкультурная коммуникация в современном мире» (Савченко В., ПиП),

2 место в практическом туре VIII Всероссийской студенческой олимпиады по специальности «Педагогика и психология»,

Победа в номинации «Лучшая социологическая работа» конкурса научных работ МГУ им. М.В. Ломоносова (Савченко В., ПиП);

XLX Международная научная студенческая конференция «Студент и научно-технический прогресс» (Новосибирск) - Дипломы II и III степени за научные работы,

призеры и победители открытых конкурсов на лучшую студенческую работу (Блинова Т., н.р. Н.В. Басалаева, М.А. Мартынова).

Грантовая деятельность

РФФИ №11-06-90742-моб_ст ТГУ Проблема детерминирующего влияния биологического и социального факторов в целостной системе саморегуляции», исполнитель Мартынова М.А. (100 000 руб.)

Министерство образования и науки РФ. «Научные и научно-педагогические кадры инновационной России» на 2009-2013, Мордовия. «Формирование культурно-продуктивной личности в меняющейся социокультурной ситуации», исп-ль Шелкунова Т.В.

Грант РФФИ «Мобильность молодых учёных» № 11-06-90743-моб_ст. Немчинова Н.В. (100 000 руб.)

Грант РФФИ «Мобильность молодых учёных» № 11-06-90743-моб_ст. Казанцева Я.Н. (100 000 руб.)

Грант РФФИ «Мобильность молодых ученых» "Ценностно-смысловые составляющие образа мира человека Н.В.Басалаева (100 000руб)

грант «Академическая мобильность» фонд М. Прохорова – заявка на финансирование тревел-грантов для работы в архивах и библиотеках молодых ученых (Н.С.Тишевская),

Грант РГНФ – заявка на участие (И.В. Евсеева, Ф.В. Степанова), Грант Фонда фундаментальных лингвистических исследований (г.Москва) – заявка (С.В. Мамаева, Л.С. Шмульская),

Краевой профориентационный фестиваль - 1 место (ПиП); Ю.Сержант «Новый форватер – 2011) – 2 место номинация «Тележурналистика»;

Администрация г.Лесосибирска, Молодежный центр. Конкурс молодежных проектов (мероприятий) г. Лесосибирска «Инициатива»: «Друзья по интересам», рук-ль Артюхова Т.Ю. (50000 руб.)

Администрация г.Лесосибирска, Молодежный центр. Конкурс молодежных проектов (мероприятий) г. Лесосибирска «Инициатива»: «Друзья по интересам», рук-ль Басалаева Н.В. (30000 руб.)

Администрация г.Лесосибирска, Молодежный центр. Конкурс молодежных проектов (мероприятий) г. Лесосибирска «Инициатива»: «Друзья по интересам», рук-ль Мартынова М.А. (20000 руб.)

Ю.Сержант 3 место Краевом конкурсе «Студенческая весна-2012» в номинации «Телевидение».

Достижения в спорте

И. Полищук (ПиП) - Первенство России по пауэрлифтингу (троеборье) среди вузов - III место,

Спартакиада Сибирского Федерального округа среди допризывной молодежи - III место в командном зачете, I место в многоборье, II место в пулевой стрельбе,

I место в личном зачете по многоборью В. Матвеев (ФМФ),

II место в личном зачете по пулевой стрельбе И. Мамонтов (ФМФ),

III место (командное) - Всероссийская олимпиада Региональный тур по истории России и военно-прикладному многоборью «Ратная слава России» (Томск).

Выводы:

1. План учебной и воспитательной работы ЛПИ – филиала СФУ на 2011/12 учебный год выполнен.

Предложения:

1. Совершенствовать учебно-методическое обеспечение образовательного процесса.
2. Совершенствовать УМК по дисциплинам 1 и 2 курсов с учетом слабой предметной подготовки выпускников школ (математика, физика и т.п.). Уделять больше времени контролю за самостоятельной работой студентов.

3. Внедрять и развивать СМК.

4. Более широко внедрять в учебный процесс модульно-рейтинговую, балльно-рейтинговую, кредитно-зачетную системы.

5. Создать банк тестовых заданий по дисциплинам федерального компонента направлений и специальностей в лаборатории ТиМКО и читальном зале библиотеки института.

6. Разработать Концепцию и Программу развития воспитательной работы в ЛПИ – филиале СФУ.

7. Активнее привлекать студентов 3-4 курсов к внеучебной творческой деятельности (театр, ТВ студия, художественная самодеятельность, публичные выставки и др.)

8. Увеличивать количество студентов, занимающихся в спортивных секциях, активизировать спортивную работу среди студентов младших курсов.

9. Развивать работу по военно-патриотическому воспитанию (организовать клуб спортивной и военно-патриотической работы)

10. Повысить ответственность кураторов за учебно-воспитательный процесс в студенческих группах, деканам и зам.деканов на факультетах особое внимание уделить студентам, проживающим в общежитиях института, студентам, поступившим по целевым договорам, студентам, находящимся в особом социальном положении.

Зам. директора по УР



Ю. Артюхова

Результаты
зимней зачетно - экзаменационной сессии в ЛПИ – филиале СФУ за 2011/12 учебный год по всем специальностям

Курс	К началу экзаменационной сессии	Из них в академическом отпуске	Получили отсрочку по болезни, по уважительной причине	Обязаны сдать экзамены	Явившихся на сессию по всем видам предметам	Не явившихся по неуваж. причине	Сдавших экзамены по всем предметам	На отлично	На отлично и хорошо	На хорошо	Получивших неудовлетворительную оценку на экз.	Отчислено по итогам сессии	% успеваемости (гр8/гр5)	% качества знаний (гр.9 +гр.10 +гр.11)/гр.6)
1	2	3	4	5	6	7	8	9	10	11	12	13	14	15
ФМФ	289	5	6	278	272	6	139	15	55	14	125	1	50	30
бюджет	279	5	6	268	262	6	134	15	55	14	120	1	50	30
платн.	10	-	-	10	10	-	5	-	-	-	5	-	50	0
математика	114	-	2	111	111	1	68	8	29	6	37	-	61	39
бюджет	113	-	2	110	110	1	68	8	29	6	36	-	61	39
платн.	1	-	-	1	1	-	-	-	-	-	1	-	0	0
математика бак.	21	-	-	21	20	1	1	-	-	-	19	1	5	0
бюджет	21	-	-	21	20	1	1	-	-	-	19	1	5	0
платн.	-	-	-	-	-	-	-	-	-	-	-	-	-	-
информатика	94	3	3	88	85	3	41	6	12	6	44	-	47	28
бюджет	86	3	3	80	77	3	38	6	12	6	42	-	47	31
платн.	8	-	-	8	8	-	4	-	-	-	4	-	50	0
физика	60	2	1	59	59	1	29	1	14	2	25	-	50	28
бюджет	59	2	1	58	58	1	28	1	14	2	25	-	49	29
платн.	1	-	-	1	1	-	1	-	-	-	-	-	100	0
ФФ	233	4	4	226	203	20	166	30	58	17	39	3	73	52
бюджет	226	4	3	219	196	20	161	30	58	17	37	3	74	54
платн.	7	-	1	7	7	-	5	-	-	-	2	-	71	0
рус. язык и литература	106	3	4	99	90	10	67	11	18	6	24	1	68	39
бюджет	102	3	3	95	86	10	65	11	18	6	22	1	68	41
платн.	4	-	1	4	4	-	2	-	-	-	2	-	50	0
фил. образование	43	1	4	43	32	6	20	2	8	-	15	2	48	38
бюджет	43	1	4	43	32	6	20	2	8	-	15	2	48	38
платн.	-	-	-	-	-	-	-	-	-	-	-	-	-	-
иностраный язык	84	-	-	84	80	4	79	17	32	11	-	-	94	75
бюджет	81	-	-	81	77	4	76	17	32	11	-	-	94	78
платн.	3	-	-	3	3	-	3	-	-	-	-	-	100	0
ПиП	132	6	3	123	92	31	84	11	48	3	39	-	68	67
бюджет	116	6	3	107	88	19	80	11	48	3	27	-	75	70
платн.	16	-	-	16	4	12	4	-	-	-	12	-	25	0
ПиМНО	193	4	2	187	186	1	154	10	53	11	33	1	82	40
бюджет	178	3	2	173	172	1	147	10	52	11	26	1	85	43
платн.	15	1	-	14	14	-	7	-	1	-	7	-	50	7
Итого, в т.ч.	847	19	19	814	753	58	543	66	214	45	236	5	67	43
бюджет	799	18	18	767	718	46	522	66	213	45	210	5	68	45
платн.	48	1	1	47	35	12	21	-	1	-	26	-	45	3

Результаты
летней зачетно - экзаменационной сессии в ЛПИ – филиале СФУ за 2011/12 учебный год по всем направлениям и специальностям

Курс	К началу экзаменационной сессии	Из них в академическом отпуске	Получили отсрочку по болезни, по уважительной причине	Обязанных сдавать экзамены	Явившихся на сессию по всем видам предметам	Не явившихся по неуваж. причине	Сдавших экзамены по всем предметам	На отлично	На отлично и хорошо	На хорошо	Получивших неудовлетворительную оценку на экз.	Отчислено по итогам сессии	% успеваемости (гр8/гр5)	% качества знаний ((гр.9 +гр.10 +гр.11)/гр.6)
1	2	3	4	5	6	7	8	9	10	11	12	13	14	15
ФМФ	261	8	2	251	230	9	178	27	53	35	69	7	71	50
бюджет	251	8	2	241	220	9	170	27	53	33	67	6	70	51
платн.	10	-	-	10	10	-	8	-	-	2	2	1	80	20
математика	113	2	1	110	106	4	73	14	23	15	34	2	66	49
бюджет	111	2	1	108	104	4	72	14	23	15	33	2	67	49
платн.	2	-	-	2	2	-	1	-	-	-	1	-	50	0
информатика	89	3	-	86	70	4	61	8	19	12	23	5	71	56
бюджет	83	3	-	80	64	4	56	8	19	10	22	4	70	58
платн.	6	-	-	6	6	-	5	-	-	2	1	1	83	33
физика	59	3	1	55	54	1	44	5	11	8	12	-	80	44
бюджет	57	3	1	53	52	1	42	5	11	8	12	-	79	46
платн.	2	-	-	2	2	-	2	-	-	-	-	-	100	0
ФФ	211	7	-	204	190	16	160	27	71	11	44	4	78	57
бюджет	206	6	-	200	186	16	157	27	70	11	43	4	79	58
платн.	5	1	-	4	4	-	3	-	1	-	1	-	75	25
русский язык и литература	91	6	-	85	85	2	63	11	25	3	22	-	74	46
бюджет	90	5	-	85	85	2	63	11	25	3	22	-	74	46
платн.	1	1	-	-	-	-	-	-	-	-	-	-	-	-
филологическое образование	36	-	-	36	29	7	24	4	8	4	12	1	67	55
бюджет	35	-	-	35	28	7	23	4	8	4	12	1	66	57
платн.	1	-	-	1	1	-	1	-	-	-	-	-	100	0
иностраный язык	84	1	-	83	76	7	73	12	38	4	10	3	88	71
бюджет	81	1	-	80	73	7	71	12	37	4	9	3	89	73
платн.	3	-	-	3	3	-	2	-	1	-	1	-	67	33
ПиП	131	6	2	125	120	3	95	18	38	7	26	1	76	52
бюджет	115	6	2	109	104	3	86	18	34	7	18	1	79	57
платн.	16	-	-	16	16	-	9	-	4	-	8	-	56	25
ПиМНО	198	4	-	194	190	4	166	14	45	5	24	-	85	34
бюджет	180	4	-	176	172	4	152	14	45	5	20	-	86	37
платн.	18	-	-	18	18	-	14	-	-	-	4	-	78	-
Итого, в т.ч.	801	25	4	774	730	32	599	86	207	58	163	12	77	48
бюджет	752	24	4	726	682	32	565	86	202	56	148	11	77	50
платн.	49	1	-	48	48	-	34	-	5	2	15	1	71	15

