

**Министерство образования и науки Российской Федерации**

**Федеральное государственное автономное образовательное учреждение  
высшего профессионального образования  
«Сибирский федеральный университет»**

**Лесосибирский педагогический институт – филиал федерального  
государственного автономного образовательного учреждения высшего  
профессионального образования «Сибирский федеральный университет»**

**ОТЧЕТ  
О САМООБСЛЕДОВАНИИ**

Ректор СФУ



Е.А. Ваганов

2015 г.

## Оглавление

	Введение	3
1	Общие сведения	4
2	Образовательная деятельность	6
3	Научно-исследовательская деятельность	22
4	Международная деятельность	25
5	Внеучебная работа	26
6	Материально-техническое обеспечение	29
	Выводы	30
	Приложение 1 Организационная структура ЛПИ – филиала СФУ	
	Приложение 2 Результаты государственной аттестации в ЛПИ – филиале СФУ в 2013/14 учебном году	
	Приложение 3 Сведения об обеспеченности образовательного процесса учебной литературой	
	Приложение 4 Материально-техническое обеспечение образовательной деятельности ЛПИ – филиала СФУ	
	Приложение 5 Обеспечение образовательной деятельности объектами и помещениями социально-бытового назначения	
	Приложение 6 Показатели деятельности образовательной организации, подлежащей самообследованию	

## Введение

Во исполнение приказа Министра Министерства образования и науки Российской Федерации №462 от 14 июня 2013 г., приказа ректора СФУ № 404 от 06.04.2015 г. с целью проведения ежегодного самообследования Лесосибирского педагогического института – филиала федерального государственного автономного образовательного учреждения высшего профессионального образования «Сибирский федеральный университет» (далее ЛПИ – филиал СФУ, Филиал) приказом директора ЛПИ – филиала СФУ Л.Н. Храмовой № 78-р от 06.04.2014 г. были определены сроки и утверждена комиссия для проведения самообследования:

Председатель комиссии – директор Храмова Л.Н.,

Заместитель председателя комиссии - Артюхова Т.Ю., заместитель директора по учебной работе.

Члены комиссии:

Левшунов А.С., заместитель директора по административно-хозяйственной работе и развитию;

Пономарева Н.В., главный бухгалтер;

Кашпур О.А., начальник учебно-организационного отдела;

Яковлева Е.Н., декан физико-математического факультета;

Бахор Т.А., декан филологического факультета;

Славкина И.А., декан факультета педагогики и психологии;

Рубцов А.В., зав. лабораторией МКО;

Лобанова О.Б., председатель научно-технического совета института.

Комиссия рассмотрела материалы самообследования ЛПИ – филиала СФУ, проводившегося с целью оценки деятельности Филиала в 2013-2014 учебном году и определения состояния внутривузовской системы качества подготовки выпускников.

В ходе работы по самообследованию Филиала проведен анализ качества осуществления видов деятельности по следующим направлениям: образовательная деятельность, научно-исследовательская деятельность, международная деятельность, внеучебная работа, материально-техническое обеспечение.

По результатам самообследования комиссия составила отчет о деятельности Лесосибирского педагогического института – филиала федерального государственного автономного образовательного учреждения высшего профессионального образования «Сибирский федеральный университет» за период с 01.09.2013 по 01.10.2014 года. Отчет о результатах самообследования за 2013-2014 учебный год был рассмотрен на заседании Ученого совета ЛПИ – филиала СФУ (протокол № 3 от 27.03.2015 г.).

## 1. Общие сведения

Наименование	Лесосибирский педагогический институт – филиал федерального государственного автономного образовательного учреждения высшего профессионального образования «Сибирский федеральный университет» Сокращённое наименование: ЛПИ - филиал СФУ
Юридический адрес	660041, г. Красноярск, пр. Свободный, 79. Сибирский федеральный университет
Место нахождения филиала	662544, Красноярский край, г. Лесосибирск, ул. Победы, 42
Дата основания	1940 год
	Постановлением Совета Народных Комиссаров от 22 июня 1940 года за № 463 и приказом Наркомпроса РСФСР за № 1011 от 29 июня 1940 года был открыт Енисейский учительский институт В 1954 Енисейский учительский институт преобразован в Енисейский педагогический институт. В 1977 г. институт передислоцируется в г. Лесосибирск (Постановление Совета Министров РСФСР от 3 июля 1977 г.) и получает новое название Лесосибирский государственный педагогический институт Приказом Министерства образования и науки Российской Федерации от 28 декабря 2006 г. № 1662 Лесосибирский педагогический институт – филиал Красноярского государственного университета переименован в Лесосибирский педагогический институт – филиал Федерального государственного образовательного учреждения высшего профессионального образования «Сибирский федеральный университет» Распоряжением Правительства Российской Федерации от 16 января 2010 г. № 12-р Лесосибирский педагогический институт – филиал Федерального государственного образовательного учреждения высшего профессионального образования «Сибирский федеральный университет» переименован в Лесосибирский педагогический институт – филиал федерального государственного автономного образовательного учреждения высшего профессионального образования «Сибирский федеральный университет»
Дата регистрации юридического лица	25 декабря 2006 года Сибирский федеральный университет
Учредитель	Российская Федерация. Функции и полномочия учредителя осуществляет Министерство образования и науки Российской Федерации. 125993, г. Москва, ул. Тверская, 11, ГСП-3, +7 (495) 539-55-19, сайт, info@min.gov.ru
Ректор СФУ	Ваганов Евгений Александрович
Директор Филиала	Храмова Людмила Николаевна
Свидетельство об аккредитации	серия 90А01 №0002483 от 29 декабря 2012 г. приложение 3 серия 90А01 №0002483, приложение №8 серия 90А01 №0004205,
Лицензия на право ведения образовательной деятельности	№ 0443 от 14 декабря 2012 г., приложение №3.2 серия 90П01 №0006409, приложение №3.3 серия 90П01 №0014686
Сайт	<a href="http://les-sfu.ru/">http://les-sfu.ru/</a>
e-mail	lpikrgu@wood.krasnet.ru

Лесосибирский педагогический институт – филиал федерального государственного автономного образовательного учреждения высшего профессионального образования «Сибирский федеральный университет» является обособленным подразделением юридического лица – Федерального государственного автономного образовательного учреждения высшего профессионального образования «Сибирский федеральный университет» (ФГАОУ ВПО «Сибирский федеральный университет», СФУ) и осуществляет все функции ФГАОУ ВПО «Сибирский федеральный университет» с целью реализации профессиональных образовательных программ высшего профессионального образования.

Филиал действует на основании Устава СФУ, Положения о ЛПИ – филиале СФУ, утвержденного Приказом ректора университета от 18 января 2007 г. № 44.

Руководит Филиалом назначенный ФГАОУ ВПО «Сибирский федеральный университет» директор Храмова Людмила Николаевна, которая на основании Доверенности № 173 от 10 декабря 2013 года, выданной ФГАОУ ВПО «Сибирский федеральный университет».

Номер ИНН образовательного учреждения – 2463011853.

**Цель создания института** – подготовка, переподготовка и повышение квалификации педагогических кадров для удовлетворения потребности общества, Красноярского края и других регионов Сибири в современном качественном педагогическом образовании.

#### **Миссия института**

ЛПИ – филиал СФУ видит свою миссию в обеспечении регионального рынка труда конкурентоспособными кадрами, проведении научных исследований в области педагогики и образования, повышение культурного и нравственного уровня граждан. Участие в совершенствовании научно-образовательного пространства региона в соответствии с актуальными и перспективными потребностями личности, общества и государства.

#### **Задачи:**

- подготовка специалистов с новым взглядом на современные проблемы педагогики и образования путем вовлечения их в научную деятельность.
- подготовка специалистов современного уровня, адаптированных для работы в отдаленных северных территориях Красноярского края;
- усиление профориентационной работы (в т.ч. довузовской подготовки) среди обучающихся школ и населения региона и привлечение абитуриентов у которых выражена мотивация к педагогической деятельности;
- увеличение объемов выполнения прикладных научных исследований (в т.ч. за счет грантов);
- формирование механизмов оценки качества и востребованности образовательных услуг с участием потребителей и работодателей;
- развитие материально-технической базы института.
- содействие социокультурному развитию региона.

Управление ЛПИ – филиалом СФУ осуществляется в соответствии с Конституцией Российской Федерации, законом РФ «Об образовании в Российской Федерации», нормативными актами Российской Федерации в сфере образования, Уставом СФУ, Положением о ЛПИ – филиале СФУ. Вопросы управления структурными подразделениями, конкретные формы и содержание их отношений с администрацией института, порядок их деятельности регламентируется Положениями, утвержденными приказами директора на основании решений, принятых ученым советом ЛПИ – филиала СФУ.

В структуре ЛПИ – филиала СФУ: 4 факультета, 8 кафедр, библиотека, отдел информационных технологий, учебно-организационный отдел, бухгалтерия, хозяйственный отдел и другие подразделения. На выпускающих кафедрах созданы и успешно функционируют 8 филиалов кафедр на базе образовательных учреждений города Лесосибирска. Организационная структура ЛПИ – филиала СФУ представлена в приложении 1. Существующая система управления Филиалом обеспечивает получение необходимой информации, как для принятия своевременного решения, так и для постановки

задач структурным подразделениям. В институте все основные структурные подразделения объединены в локальную сеть. Имеется выход в Internet.

## 2 Образовательная деятельность

### 2.1 Структура подготовки специалистов

В 2013-2014 учебном году в ЛПИ – филиале СФУ образовательная деятельность велась по 10 основным образовательным программам специалитета (табл. 2.1) и по 13 основным образовательным программам бакалавриата (табл. 2.2):

Таблица 2.1

Реализуемые основные образовательные программы специалитета

№	Код специальности	Наименование специальности ООП
1.	050201.65	Математика
2.	050201.65	Математика с дополнительной специальностью информатика
3.	050202.65	Информатика
4.	050202.65	Информатика с дополнительной специальностью физика
5.	050203.65	Физика
6.	050301.65	Русский язык и литература
7.	050303.65	Иностранный язык
8.	050703.65	Дошкольная педагогика и психология
9.	050706.65	Педагогика и психология
10.	050708.65	Педагогика и методика начального образования

Таблица 2.2

Реализуемые основные образовательные программы бакалавриата

№	Код направления/ профиля	Наименование направления/профиля ООП
	<i>Направление: 050100.62</i>	<i>Педагогическое образование</i>
	Профили:	
1.	050100.62.06	Математика и информатика
2.	050100.62.08	Информатика и физика
3.	050100.62.20	Начальное образование и иностранный язык
4.	050100.62.10	Русский язык и литература
5.	050100.62.30	Иностранный язык
6.	050100.62.19	Дошкольное образование и иностранный язык
7.	050100.62.25	Дошкольное образование
8.	050100.62.26	Начальное образование
	<i>Направление: 050400.62</i>	<i>Психолого-педагогическое образование</i>
	Профили:	
9.	050400.62.03	Психология и педагогика начального образования
10.	050400.62.05	Психология и социальная педагогика
11.	<i>Направление: 034.300.62</i>	<i>Физическая культура</i>
	<i>Направление: 050300.62</i>	<i>Филологическое образование</i>
	Профиль:	
12.	050300.62.12	Родной язык и психолингвистика
	<i>Направление 230400.62</i>	<i>Информационные системы и технологии</i>
	Профиль:	
13.	230400.62.07	Информационно-управляющие системы

Структура образования, сложившаяся в институте, включает в себя:

- профессиональное образование: высшее образование – бакалавриат; высшее образование – специалитет;
- дополнительное образование: дополнительное образование детей и взрослых; дополнительное профессиональное образование.

В институте успешно реализуется система непрерывного образования, включающая довузовское образование в форме подготовительных курсов, высшее образование,

дополнительное образование (в том числе второе высшее) и повышение квалификации. Реализация образовательных программ осуществляется с внедрением электронного обучения и дистанционных образовательных технологий.

Срок обучения по основным образовательным программам специалитета (ООП) по очной форме – 5 лет, заочной форме – 5,5 лет.

Срок обучения по основным образовательным программам бакалавриата (ООП) по очной форме по одному профилю – 4 года, по очной форме по двум профилям – 5 лет, по заочной форме – 3 года, 3,5 года, 5 лет.

Сроки обучения по очной и заочной формам обучения соответствуют требованиям стандарта (ГОС ВПО, ФГОС ВПО).

Образовательная программа по всем специальностям включает циклы дисциплин: цикл ГСЭ – общие гуманитарные и социально-экономические дисциплины; цикл ЕН – общие математические и естественнонаучные дисциплины; цикл ОПД – общепрофессиональные дисциплины; цикл СД – специальные дисциплины, а также дисциплины специализации, учебные и производственные практики, итоговую государственную аттестацию (государственный экзамен и защита выпускной квалификационной работы). Каждый цикл дисциплин состоит из дисциплин федерального компонента, национально-регионального (вузовского) компонента, дисциплин по выбору студента, устанавливаемых вузом, а также факультативных дисциплин. Дисциплины по выбору студента и дисциплины вузовского компонента содержательно дополняют дисциплины федерального компонента цикла. Название дисциплин федерального компонента всех циклов учебных планов по специальностям филиала, объем часов на изучение каждой дисциплины строго соответствует государственному образовательному стандарту по специальности. Логическая последовательность изучения дисциплин выдержана.

Представленные в учебных планах дисциплины национально-регионального (вузовского) компонента, факультативные дисциплины и дисциплины по выбору соответствуют ГОС ВПО, ФГОС ВПО по объемам часов. Комплекс этих дисциплин формируется на основе анализа и потребностей регионального рынка труда и обеспечивает дополнительные требования к общей образованности выпускников с учетом традиций, опыта и научного потенциала Филиала.

С целью реализации ФГОС ВПО разработаны и утверждены ректором СФУ Основные образовательные программы высшего профессионального образования (ООП). Дисциплины учебного плана объединены в циклы: Б.1. Гуманитарный, социальный и экономический; Б.2. Математический и естественнонаучный; Б.3. Профессиональный; Б.4. Физическая культура; Б.5. Учебная и производственная практика; Б.6. Итоговая государственная аттестация. Циклы дисциплин Б.1, Б.2, Б.3 кроме обязательных базовых дисциплин, включают вариативную часть, в т.ч. дисциплины по выбору студента.

В соответствии с требованиями ГОС ВПО второго поколения и ФГОС ВПО в учебных планах реализована двухэтапная форма итоговой аттестации выпускников: сначала проводится государственный экзамен, а затем – защита выпускной квалификационной работы.

Рабочие программы разработаны по всем дисциплинам учебных планов в соответствии МИ 4.2-4.1-2011 СМК «Общие требования к построению, содержанию и оформлению рабочей программы учебной дисциплины», рассмотрены на заседаниях кафедр и методических советах соответствующих факультетов и утверждены директором института.. Тематические планы и содержание курса изучаемых дисциплин федерального компонента соответствуют требованиям ГОС ВПО, ФГОС ВПО В целях повышения качества создаваемого учебно-методического обеспечения образовательного процесса, ориентированного на самостоятельную работу студента, организации, планирования и контроля самостоятельной работы студента (СРС) в структуру рабочей программы дисциплины введен раздел СРС, где указываются часы СРС и темы самостоятельного изучения. Во всех программах отражены перечни основной и дополнительной литературы с учетом степени новизны, перечень реферативных журналов. Рабочие программы дисциплин

ежегодно актуализируются. Рабочие программы дисциплин в соответствии с учебными планами специальностей/направлений подготовки имеются на всех кафедрах.

В целях совершенствования учебно-методического обеспечения образовательного процесса и дальнейшего развития электронного обучения и дистанционных образовательных технологий преподавателями кафедр разработаны учебно-методические комплексы дисциплин (УМКД). Положение об учебно-методическом комплексе дисциплины, утвержденное ученым советом ЛПИ – филиала СФУ, служит основным документом, регламентирующим структуру и порядок управления УМКД. Требования к структуре и правилам оформления отдельных компонентов УМКД представлены в стандартах системы вузовской учебной документации МИ 4.2-4.3-2011 СМК. Общие требования к построению, содержанию и оформлению учебно-методического комплекса дисциплины. Все разработанные компоненты УМКД подлежали внутреннему рецензированию и проходили внутреннюю экспертизу.

В 2013-2014 гг. проведена актуализация около 60 % УМКД (обновление списка литературы, контрольно-измерительных материалов/ фонда оценочных средств и др.).

Студент может ознакомиться с рабочей программой дисциплины, УМКД на сервере Филиала с любого автоматизированного места, в электронной библиотеке института, на кафедре.

За отчетный период пополнился фонд нормативного регулирования образовательной деятельности: Регламент организации работ по формированию приказов о переводе студентов из головного вуза в филиалы СФУ (из филиалов в головной вуз) от 30 августа 2013 г., Положение о порядке перевода студентов СФУ на индивидуальный учебный план от 30 сентября 2013 г., Регламент деятельности комиссии по рассмотрению заявлений обучающихся СФУ о переходе с платного обучения на бесплатное от 18 октября 2013 г., Порядок применения организациями, осуществляющими образовательную деятельность, электронного обучения, дистанционных образовательных технологий при реализации образовательных программ (приказ Минобрнауки) от 9 января 2014 г., Порядок и основания предоставления академического и других видов отпусков обучающимся СФУ от 3 февраля 2014 г., Положение о промежуточной аттестации обучающихся СФУ от 24 марта 2014 г.

В 2014 году ЛПИ – филиал СФУ стал участником проекта модернизации педагогического образования в рамках реализации Государственного контракта № 05.043.12.0031 от 18.06.2014 по проекту «Усиление практической направленности подготовки будущих педагогов в программах бакалавриата в рамках укрупненной группы специальностей «Образование и педагогика» по направлению подготовки «Психолого-педагогическое образование» (Учитель начальных классов) на основе организации сетевого взаимодействия образовательных организаций, реализующих программы высшего образования и среднего профессионального образования», разработанного институтом педагогики, психологии и социологии СФУ (руководитель проекта – директор ИППС СФУ, профессор О.Г. Смолянинова).

ЛПИ – филиал СФУ реализует многоступенчатую систему высшего образования (педколледж – вуз) по заочной форме обучения по направлению 034300.62 Физическая культура. Филиал плодотворно сотрудничает по многоступенчатой подготовке с педагогическими колледжами гг. Енисейск, Ачинск, Канск и другими образовательными организациями Красноярского края (заключено 20 договоров о сотрудничестве).

Таким образом, ЛПИ – филиал СФУ в рамках развития непрерывного педагогического образования участвует в формировании различных моделей подготовки специалистов и бакалавров, соответствующих общим тенденциям развития высшего (высшего профессионального) образования в России с учетом региональных особенностей.

## **2.2 Содержание подготовки специалистов/бакалавров. Анализ учебных планов и рабочих программ дисциплин**

С целью оценки структуры и содержания подготовки специалистов и бакалавров были изучены следующие материалы: учебные планы, рабочие программы, локальные



нормативные документы по организации учебного процесса и различных видов учебных занятий, договоры с базами проведения практик, отчеты по прохождению практик, выпускные квалификационные работы, отчеты председателей государственных экзаменационных комиссий по итоговой государственной аттестации выпускников.

Реализуемые ЛПИ – филиалом СФУ профессиональные образовательные программы ведутся на основе утвержденных ученым советом СФУ учебных планов. Действующие учебные планы всех реализуемых образовательных программ разработаны на основе ГОС ВПО 2005 года и ФГОС ВПО 2009 г. (один профиль) и ФГОС ВПО 2011 г (два профиля), соответствуют заявленным уровням подготовки по очной и заочной формам обучения, а также нормативным срокам освоения. Учебные планы содержат обязательные структурные элементы: график учебного процесса; сводные данные по бюджету времени; план учебного процесса; указание по всем дисциплинам часовой нагрузки и формы контроля. Структура учебных планов, общая продолжительность обучения, продолжительность экзаменационных сессий, итоговая государственная аттестация, объем часов на теоретическое обучение, объемное соотношение по циклам дисциплин, формы и количество промежуточных аттестаций, а также практик соответствуют требованиям ГОС ВПО и ФГОС ВПО по каждой специальности/ направлению.

По учебным планам прослеживается согласованность содержания и последовательность преподавания дисциплин. При реализации учебных планов распределение дисциплин по семестрам, в целом, проведено рационально. Количество практических и семинарских занятий, лабораторных работ достаточно для овладения практическими умениями и навыками. Региональные компоненты учебных планов всех специальностей определяются в полном соответствии с содержанием циклов ГОС ВПО и отражают специфику региона (таб. 2.3).

**Таблица 2.3**

Примеры дисциплин национально-регионального (вузовского) компонента

Специальность/Направление	Цикл дисциплин	Наименование дисциплины
050201.65 Математика	ОПД	Психологические особенности становления личности в условиях Северного региона
050202.65 Информатика	ОПД	Актуальные проблемы воспитания в условиях Северного региона
050203.65 Физика	ДПП	Радиоактивность Енисейского региона
050301.65 Русский язык и литература	ОПД.Р.02	Литература Сибири и Крайнего Севера: жанровое и стилевое многообразие
	ОПД.Р.03	Речевые жанры современного сибирского города
	Б1.ДВ1.	Сибирская ссылка: культурологический аспект
050706.65 Педагогика и психология	ГСЭ	Культура Сибири
050708.65 Педагогика и методика начального образования	ЕН	Экология Красноярского края
	ДПП	Народные промыслы и ремесла Сибири
Направление 050100.62 Педагогическое образование профиль 050100.62.06 Математика и информатика	Б3.ДВ10	Система образования в Сибири
		Математическое образование в Сибири
Направление 050100.62 Педагогическое образование профиль 050100.62.10 Русский язык и литература	Б3.ДВ1	Фольклор и литература Красноярского края
	Б3.ДВ2	Социализация учащихся в условиях северного региона
		Культура Сибири

Наличие дисциплин по выбору и факультативных дисциплин, их соответствие по содержанию и объему часов отвечает требованиям ГОС ВПО, ФГОС ВПО.

Перед началом учебного года деканат и кафедра(кафедры), по которой предусмотрены учебным планом дисциплины по выбору и факультативные дисциплины,

проводят мини-презентации курсов. Студенты, исходя из своих предпочтений, самостоятельно осуществляют выбор курса. Дальнейшая работа определена нормативными документами, регламентирующими образовательную деятельность.

По всем дисциплинам всех циклов имеются рабочие программы и учебно-методические комплексы, программы учебных и производственных практик. Они учитывают приоритеты фундаментального образования и отражают внутреннюю логику построения учебного курса, снабжены списками современной литературы, контрольными вопросами и заданиями, перечнем тем для семинарских занятий, перечнем тем рефератов, курсовых и выпускных квалификационных работ. При необходимости и в связи с ежегодной актуализацией ООП в них вносятся корректировки или изменения. При пересмотре программ учитывается поступающая в течение учебного года новая учебная литература, рекомендуемая Министерством образования и науки РФ.

В ЛПИ – филиале СФУ разработаны и утверждены программы практик в соответствии с «Положением об организации и порядке проведения практик студентов ЛПИ – филиала СФУ» (2012 год), в котором описываются все виды практик и их содержание, порядок организации практик и осуществление их руководством, права и обязанности студентов и руководителей, методистов, формы отчетности.

В соответствии с ФГОС ВПО в процессе учебной и производственной практики у студентов формируются компетенции, позволяющие после окончания института эффективно выполнять профессиональные обязанности.

В настоящее время имеются договоры на прохождение различных видов практик с учреждениями общего (среднего) образования г. Лесосибирска (МБОУ СОШ №№ 1, 2, 4, 5, 6, 9; Гимназия, Лицей, КГБОУ «Лесосибирский кадетский корпус им. А.Б. Йордана»), г. Енисейска (МОУ СОШ №№ 1, 2, 3, 4, 5), МБОУ СОШ Енисейского, Пировского, Казачинского районов и др. Проводится целенаправленная работа со студентами, поступившими на основе договоров о целевой подготовке. Студенты-целевики проходят практику в школах, в которые они будут трудоустроены по окончании обучения. Закрепление студентов по базам практик производится приказом директора.

Перед началом всех видов практик факультетскими руководителями проводятся установочные конференции, на которых студентам разъясняют цели, задачи, содержание, формы организации и порядок прохождения практики. Задания на период педагогической практики соотносятся с уровнем подготовленности студентов, так на третьем курсе педагогическая практика носит обучающий характер и основное внимание сосредоточено на организации воспитательной работы в школе, организации учебного процесса, оформлении школьной документации, изучении психологических особенностей детского коллектива; студенты-практиканты дают фрагменты уроков или один урок по предметам, на старших курсах (4, 5-ом) педагогическая практика проводится не только в школах, но в образовательных учреждениях начального и среднего профессионального образования.

Помимо выполнения обязанностей учителя-предметника, студенты выполняют задания по психологии, которые носят вариативный характер. При определении формы задания учитывается специфика образовательной организации, задачи, которые поставлены перед учителем. При выполнении заданий по психологии студенты работают в тесном контакте со школьными педагогами-психологами.

Летняя педагогическая практика – средство и условие воспитания самих студентов. В ходе практики у определенной части студентов активно формируется интерес к работе с детьми, появляется увлеченность педагогической работой, а после практики – заканчивается период адаптации к педагогическому вузу. Все эти особенности обуславливают специфику задач, содержания и организации летней педагогической практики: развитие приемов и способов педагогического общения, формирование индивидуального стиля общения, выявление и развитие профессиональных качеств педагога-воспитателя, овладение навыками планирования, подготовки и организации воспитательной работы с детьми, приобретение опыта самостоятельного создания временного детского коллектива, организации повседневной жизнедеятельности детей. Летнюю педагогическую практику

студенты проходят преимущественно в загородных оздоровительных лагерях, а также в летних школьных лагерях. В настоящий период Филиал активно сотрудничает с Краевым государственным автономным учреждением «Комплексный центр социального обслуживания «Жарки» Рыбинского района Красноярского края.

По окончании практики результаты обсуждаются на педагогических советах, где присутствуют руководители школы, учителя-предметники, групповой руководитель, методисты, студенты-практиканты. Обсуждаются результаты прохождения практики, выставляются отметки, которые учитываются при выставлении общей отметки за практику после сдачи студентом отчетной документации. Подведение итогов педагогической практики проводится в виде итоговой конференции, форму которой предлагают сами студенты.

Таким образом, педагогическая практика позволяет создать условия для апробации полученных студентами теоретических знаний на практике. Именно в момент прохождения практики у студента педагогического института оттачиваются необходимые для дальнейшей работы компетенции.

Итоговая аттестация выпускников проводится в соответствии с утвержденным в СФУ «Положением об итоговой государственной аттестации выпускников». Программы итоговых государственных испытаний по дисциплинам соответствуют требованиям ГОС к выпускникам и охватывают проверку основных базовых понятий и дидактических единиц по указанным циклам дисциплин. Итоговая аттестация по всем образовательным программам ВПО включает в себя государственный экзамен по специальности/направлению и защиту выпускной квалификационной работы (ВКР). ВКР выполняются студентами в форме дипломных работ. В «Положении о выпускной квалификационной работе» описаны требования к содержанию и оформлению ВКР, ее структура и критерии оценки.

Председатели государственных аттестационных комиссий по аттестации выпускников утверждаются приказом Министерства образования и науки РФ.

В 2013-2014 учебном году председателями государственных аттестационных комиссий были назначены:

- по специальности 050201.65 Математика – В.Р. Майер, доктор педагогических наук, кандидат физико-математических наук, профессор, заведующий кафедрой геометрии и методики ее преподавания ФГБОУ ВПО «Красноярский государственный педагогический университет им. В.П. Астафьева»;

- по специальности 050202.65 Информатика – Пак Н.И., доктор педагогических наук, кандидат физико-математических наук, профессор, заведующий кафедрой информатики и вычислительной техники ФГБОУ ВПО «Красноярский государственный педагогический университет им. В.П. Астафьева»;

- по специальности 050203.65 Физика – В.Р. Майер, доктор педагогических наук, кандидат физико-математических наук, профессор, заведующий кафедрой геометрии и методики ее преподавания ФГБОУ ВПО «Красноярский государственный педагогический университет им. В.П. Астафьева»;

- по специальности 050301.65 Русский язык и литература, по специальности 050303.65 Иностранный язык, по направлению 050300.62 Филологическое образование, профиль «Родной язык и психолингвистика» – Васильева С.П., доктор филологических наук, зав.кафедрой общего языкознания, профессор кафедры современного русского языка и методики ФГБОУ ВПО «Красноярский государственный педагогический университет им. В.П.Астафьева»;

- по специальности 050703.65 Дошкольная педагогика и психология – Фурьева Т.В., доктор педагогических наук, профессор, заведующий кафедрой социальной педагогики и социальной работы ФГБОУ ВПО «Красноярский государственный педагогический университет им. В.П.Астафьева»;

- по специальности 050706.65 Педагогика и психология, по специальностям 050708.65 «Педагогика и методика начального образования» – Цзян Е.А., кандидат педагогических наук, доцент, директор МБОУ «СОШ №9 г. Лесосибирска.

Количество ГЭК соответствует перечню специальностей и направления, по которым осуществляется выпуск. В зависимости от аттестационных испытаний в составе ГЭК формируются государственные экзаменационные комиссии, которые утверждаются приказом директора. В состав комиссий включаются руководители факультетов, заведующие выпускающими кафедрами и ведущие специалисты. Все председатели ГЭК являются приглашенными из других вузов или представителями работодателя (директора школ).

Председателями ГЭК отмечается актуальность тем исследований и достаточно высокий уровень ВКР и их презентации при защите. ВКР студентов направлены на подготовку к осуществлению профессиональной деятельности. Большинство ВКР выполняются по заказу образовательных организаций и имеют акты о внедрении.

На основе анализа результатов итоговой аттестации выпускников, анализа результатов защит ВКР (Приложение 2), можно констатировать, что качество знаний и уровень подготовки специалистов оцениваются как достаточные. В целом качество подготовки выпускников соответствует требованиям государственных образовательных стандартов высшего профессионального образования.

Анализируя качество прохождения государственных испытаний, необходимо отметить, что характерными особенностями ВКР и их защит является:

1) тематика ВКР соответствует требованиям подготовки по специальности/направлению, по которой выполнена работа, отражает наиболее приоритетные направления с учетом современных тенденций развития образования;

2) представлен широкий спектр обращения к научно-методическим источникам сбора материала, в т.ч. с привлечением Интернета, предмету и объекту исследования: словари, живая речь, художественный текст, процесс обучения предметам в школе;

3) наличие публикаций, в том числе и в международных сборниках научных работ, по проблеме исследования;

4) участие в региональной выставке технического творчества «Ступени»;

5) апробация материалов и результатов исследований на научно-практических конференциях всероссийского и международного уровня;

6) продемонстрированы объективность и критическая оценка работ в рамках академической процедуры рецензирования;

7) осуществлена экспериментальная проверка разработанных методических рекомендаций, элективных курсов, о чем имеются акты внедрения.

Среди выпускников, защитивших ВКР, победители конкурса Благотворительного Фонда культурных инициатив (Фонда Михаила Прохорова) в рамках конкурсной программы финансирования трэвел-грантов для студентов старших курсов, аспирантов и молодых преподавателей «Академическая мобильность» (Бушуев Е., Пядышев В., Степанюк С., Касаткин В., Шарафутдинова А.); победитель Красноярского краевого фонда науки «Малая Родина» (Бушуев Е.); победитель городского фестиваля «Студенческая весна» в номинации «Наука» – Степанюк С.

Комиссия рекомендовала следующих выпускников к поступлению в магистратуру – Шарафутдинову А.Р.; в аспирантуру – Бахова Г., Гусарова О., Степанюка С., Савченко В..

В целом качество подготовки выпускников соответствует требованиям государственных образовательных стандартов высшего профессионального образования.

### **2.3 Организация учебного процесса**

В ЛПИ – филиале СФУ вопросами организации, координации и осуществления контроля за учебным процессом занимается учебно-организационный отдел под непосредственным руководством зам. директора по учебной работе. Учебная деятельность регламентируется Положением «О проведении текущего контроля успеваемости и промежуточной аттестации обучающихся», Положением о подготовке специалистов с полным возмещением затрат на обучение в СФУ, в которых отражены все условия освоения студентом образовательной программы и др. документами.

Планирование, подготовка и разработка учебно-организационной документации, необходимой для организации учебного процесса, реализуется в соответствии с СМК ДП 7.5.1.-2.0-2011 Управление процессом учебно-организационной деятельности.

Учебные занятия проводятся в виде лекций, практических, семинарских занятий, лабораторных работ. Учебный процесс соответствует графику – календарю учебных планов.

Одной из форм организации учебного процесса является расписание учебных занятий, которое составляется отдельно для очной, заочной форм обучения в строгом соответствии с графиком учебного процесса, учебными планами. Академический час равен 45 мин. Расписание учебных занятий и расписание звонков утверждаются директором. Учебная работа регулируется расписанием консультаций по учебным дисциплинам, курсовым и выпускным квалификационным работам.

Объем часов недельной загрузки для студентов очной формы в полном объеме соответствует требованиям стандарта.

В институте в учебном процессе находят применение информационные и коммуникационные технологии, которые решают следующие дидактические задачи:

- совершенствование организации преподавания, повышение индивидуализации обучения;
- повышение продуктивности самоподготовки обучающихся;
- индивидуализация работы самого преподавателя;
- ускорение доступа к достижениям педагогической практики;
- изменение мотивации к обучению;
- активизация процесса обучения, возможность привлечения обучающихся к исследовательской деятельности;
- обеспечение гибкости процесса обучения.

В учебном процессе Филиала используются следующие средства ИКТ: обучающие, тренажеры, информационно-поисковые и справочные через глобальную компьютерную сеть Интернет осуществляется мгновенный доступ к мировым информационным ресурсам (электронным библиотекам, базам данных, хранилищам файлов, и т.д.), демонстрационные, имитационные, лабораторные, моделирующие, расчетные, учебно-игровые.

С помощью сетевых средств ИКТ становится возможным широкий доступ к учебно-методической и научной информации, организация оперативной консультационной помощи, моделирование научно-исследовательской деятельности, проведение виртуальных учебных занятий (семинаров, лекций) в реальном режиме времени.

В институте внедряется модульно-рейтинговая технология обучения с использованием 100-балльной шкалы оценки знаний студентов и системы зачетных единиц. В настоящее время по модульно-рейтинговой технологии обучения занимаются студенты старших курсов. Целями модульно-рейтинговой технологии обучения (МРТО) являются повышение качества подготовки специалистов, комплексная оценка качества учебной работы студентов при освоении ими высшего профессионального образования, мониторинг эффективности учебной деятельности студентов.

В соответствии с ГОС ВПО/ФГОС ВПО и спецификой профессиональной подготовки студентов кафедры проводят структурирование курса с тщательным отбором учебного материала. В системе МРТО учебный процесс организуется в форме последовательного продвижения по модулям. В процессе обучения студенту предлагается выполнить две программы: обязательную, определяемую составом обязательных (типовых) модулей, и произвольную, формируемую студентом из вариативных модулей самостоятельно. МРТО организует самостоятельную работу студентов, что позволяет отразить, с одной стороны, индивидуальные особенности студента, с другой – объективно оценить его усилия. МРТО обеспечивает систематическую обратную связь «студент-преподаватель», которая на основе новых информационных технологий поставляет оперативную информацию по определенным контрольным мероприятиям и является достоверным контролем самостоятельности студентов в учении.

Организация самостоятельной работы студентов, ее содержание, виды и формы, особенности планирования, контроля, оценки и отчетности осуществляется в соответствии с Положением об организации самостоятельной работы студентов.

Степень сформированности знаний, умений и навыков студентов по дисциплинам, предусмотренным учебными рабочими планами, позволяет выявить текущая семестровая, а также внутрисеместровые аттестации, проводимые один раз в середине семестра в виде контрольной недели и проверка текущих знаний по пройденному материалу в виде письменных работ и тестов. По завершении контрольных недель результаты анализируются на заседаниях советов факультетов, на кафедрах, в организациях студенческого самоуправления.

По всем направлениям и специальностям по окончании изучения отдельных тем или разделов преподавателями кафедр проводятся текущие контрольные работы и работы тестового характера, которые позволяют проверить уровень знаний студентов не только по отдельным теоретическим вопросам, но и выявить умения применять полученные теоретические сведения на практике. Проведение межсессионной аттестации регламентируется «Положением о внутрисеместровой аттестации студентов в Лесосибирском педагогическом институте», утвержденным ученого совета института (протокол № 5 от 29.01.2004 г.).

В соответствии с ФГОС ВПО на 1-4 курсах, на которых обучаются студенты по направлениям 050100.62 Педагогическое образование, 050400.52 Психолого-педагогическое образование учебный процесс организован с использованием зачетных единиц (кредитов) и балльно-рейтинговой системы, которая эффективно используется для оценки успешности освоения студентами учебных дисциплин и в основе которой – полная обеспеченность учебного процесса всеми необходимыми методическими материалами в печатной и электронной формах: учебниками, методическим пособиями, доступом к локальным и глобальным сетевым образовательным ресурсам.

Совершенствование образования в вузе невозможно без организации индивидуальной и самостоятельной работы студентов, которая способствует развитию у студентов способности к самообучению, самообразованию и саморазвитию. В настоящее время этот вид внеаудиторной работы находится в центре внимания преподавателей: определены темы и разделы, вынесенные на самостоятельное изучение, ведутся поиски наиболее оптимального и эффективного контроля качества подготовки студентов, разработано и совершенствуется учебно-методическое обеспечение по самостоятельной работе студентов.

На кафедрах сложились определенная система контроля (проверка рефератов, прием контрольных заданий, индивидуальных заданий, проведение коллоквиумов, индивидуальное консультирование в часы, предусмотренные расписанием индивидуальных занятий), которая ежегодно корректируется и обновляется в соответствии с изменениями содержания программ и оценкой ведущих преподавателей после обсуждения на методическом семинаре кафедры. Во всех рабочих программах по дисциплинам кафедр выделен раздел «самостоятельная работа студентов», содержащий темы, разделы курсов, выносимые на самостоятельное изучение, списки основной и дополнительной литературы, перечень практических заданий и формы контроля сопровождаются фондом оценочных средств (ФОС), который представлен в двух формах: на бумажном/электронном носителе и в системе Moodle.

Большое внимание уделяется интерактивным формам работы со студентами. При реализации ФГОС ВПО интерактивные формы занимают не менее 20 % контактной работы со студентами. В учебном процессе используются компьютерное моделирование, использование локальной компьютерной сети, сеть Интернет, мультимедиаклассы, дискуссии, тренинги, деловые игры, keys-study и др.

На факультетах и кафедрах филиала в целях активизации учебного процесса и его эффективности преподавателями используются различные методы и приемы обучения, к их числу относятся:

- коммуникативный метод, который предполагает соблюдение принципов речемыслительной активности, индивидуализации при ведущей роли личностного аспекта, функциональности, ситуативности, новизны;
- метод проектов, в основе которого лежит развитие познавательных, творческих интересов обучаемых, умение самостоятельно формировать свои знания и ориентироваться в информационном пространстве, развитие критического мышления, что предполагает комплексный процесс обучения, позволяющий студенту проявить самостоятельность в планировании, организации и контроле своей учебно-познавательной деятельности, результатом которой является создание какого-либо продукта или явления; тематика исследовательских проектов отражает наиболее актуальные проблемы развития предметной области, учитывает их значимость для развития исследовательских навыков студентов;
- активные методы, которые предполагают устойчивую и длительную принудительную активизацию мышления с самостоятельной творческой выработкой решений;
- игровые технологии как вид деятельности направлен на воссоздание и усвоение общественного опыта с целью совершенствования самоуправления поведением;
- компьютерные технологии обучения используются в аудиторной работе при освоении различных учебных компьютерных программ, при самостоятельном изучении каких-либо вопросов учебного курса непосредственно на рабочем месте;
- проблемное обучение основано на рассмотрении сложных познавательных задач, решение которых представляет существенный практический или теоретический интерес; внимание студентов фокусируется на важных проблемах, стимулирующих познавательную активность и способствующих развитию умений и навыков по решению проблем;
- исследовательский метод обучения, предполагающий четкую формулировку актуальных и значимых для участников целей, продуманной и обоснованной структуры, широко использует арсенал научных методов обработки и оформления результатов, что является дополнительным обучающим компонентом при подготовке студентов к научно-исследовательской работе.

Преподаватели кафедр в своей работе используют различные приемы на занятиях: лекции проблемного характера, лекция-визуализация, видеолекции, проблемные лабораторные занятия, основанные на различных приемах и технологиях. В учебном процессе активно используются 7 компьютерных классов, в которых установлено 108 компьютеров, из них все с доступом в Интернет. Кроме того, имеются современные технические средства обучения и методическое обеспечение к ним; медиа-, видео- и аудиоаппаратура, что позволяет строить учебный процесс в соответствии с современными требованиями ГОС ВПО, ФГОС ВПО.

Профессиональные качества и компетенции студентов формируются и развиваются на спецкурсах и дисциплинах по выбору студента, устанавливаемых вузом и предусмотренных учебными планами.

Современные тенденции в развитии отечественного образования требуют более дифференцированных и точных оценок качества знаний каждого обучаемого на отдельно взятом и завершающем этапах обучения. Точность измерения качества подготовки специалистов – одно из главных условий повышения эффективности управления этим качеством. Рейтинговая система оценивания знаний позволяет реализовать механизмы обеспечения качества и оценки результатов обучения, активизировать учебную деятельность студентов, повысить их интерес к процессу обучения, контролировать самим свою успеваемость, сделать сам процесс обучения «прозрачным» на всех его этапах.

Балльно-рейтинговая и кредитно-зачетная система оценки знаний позволяет студентам осознать необходимость систематической и ритмичной работы по усвоению учебного материала на основании знания своей текущей рейтинговой оценки по данной дисциплине, своевременно оценить состояние своей работы по изучению дисциплины и выполнению всех видов учебной нагрузки до начала экзаменационной сессии. Для профессорско-

преподавательского состава данная система дает возможность более эффективно и рационально планировать учебный процесс по дисциплине, своевременно вносить коррективы в организацию обучения по результатам текущего контроля и стимулировать работу студентов.

Общий порядок проведения зачетов и экзаменов определяется «Положением о промежуточной аттестации обучающихся Федерального государственного автономного образовательного учреждения высшего профессионального образования «Сибирский федеральный университет». В Положении отражены порядок проведения сессий, ликвидации академической задолженности, продления сессии.

Порядок перевода, восстановления и отчисления студентов филиала регламентируется «Положением о порядке перевода, восстановления и отчисления студентов в ФГАОУ ВПО «Сибирский федеральный университет». Устанавливаемый вузом порядок предусматривает объективное рассмотрение данных вопросов, не допускает дискриминации и ущемления прав личности. Отчисление студентов за нарушение правил внутреннего распорядка производится с учетом мнения студенческой профсоюзной организации Филиала.

Процедура перевода студентов с платной формы обучения на бюджетную осуществляется в соответствии с положением «Порядок и случаи перехода лиц, обучающихся по образовательным программам СПО и ВО, с платного обучения на бесплатное в СФУ».

На повышение качества знаний, сформированность умений и навыков студентов направлена работа лабораторий: речевой коммуникации, учебно-исследовательской лаборатории теоретической и прикладной лингвистики, учебной лаборатории общей и экспериментальной физики, лаборатории менеджмента качества образования, отдела информационных технологий. Лаборатории способствуют внедрению в учебный процесс современных информационных и коммуникационных технологий, в т.ч. дистанционных, организации самостоятельной работы студентов, УИРС и НИРС, реализации практической подготовки студентов в период прохождения педагогической практики.

#### **2.4 Качество знаний студентов по результатам самообследования**

Качество знаний студентов анализировалось по результатам летней зачетно-экзаменационной сессии и результатам самообследования.

На филологическом факультете по результатам летней зачетно-экзаменационной сессии 13 студентов сдали «на отлично», 49 – «на хорошо и отлично», 12 – «на хорошо». Успеваемость по факультету – 79 %, качество знаний – 60 %. Студенты, сдавшие сессию на «отлично»: Лунгуль А.А., Нуруллаев А.Д., Иордан К.С., Тайлакова А.А., Кодряну И.В., Тумар Д.В., Блинова Л.А., Бондаренко О.И., Мануилова А.Е., Петухова А.С., Казанкова О.А., Коржаева Ю.С., Степочкина Т.Е.

На физико-математическом факультете по результатам летней зачетно-экзаменационной сессии 11 студентов сдали «на отлично», 50 – «на хорошо и отлично», 9 – «на хорошо». Успеваемость по факультету – 72,9 %, качество знаний – 40,1 %. Студенты, сдавшие сессию на «отлично»: Цыганкова А.С., Матошина В.С., Шакиров И.Ш., Тимергалеев В.М., Смоленцева А.В., Архипов С.С., Бахов Г.П., Пядышев В.С., Степанюк С.А., Любезнов Д.А., Черная Н.Е.

На факультете педагогики и психологии по результатам летней зачетно-экзаменационной сессии 28 студентов сдали «на отлично», 81 – «на хорошо и отлично», 17 – «на хорошо». Успеваемость по факультету – 80,5 %, общее качество знаний – 45 %. Студенты, сдавшие сессию на «отлично»: Щёкина Е.В., Котова К.Г., Нижибецкая Я.С., Иванов С.А., Французов М.А., Гераськова Д.Н., Головкина И.В., Измайлова А.В., Ильина В.В., Казачковская О.В., Конокпоева О.А., Ануфриева Я.В., Григоращенко Н.А., Гаврилица О.В., Каркунова К.В., Малюткина А.С., Платонова А.Е., Столбова К. Э., Шалабанова А.А., Галяутдинова Д. Р., Рахманова М.Н., Храбуст А.М., Карабутина Т.В., Шарабарина Х.А., Маленьких Т.А., Жилиева Е.Н., Бундуки А.И., Гузик Д.К., Маркова А.В., Майер В.Н., Шершнева Н.А.



Анализируя результаты по результатам летней зачетно-экзаменационной сессии по очной форме обучения, отметим, что и процент общей успеваемости и процент качества знаний у студентов-специалистов (старшие курсы) выше, чем у студентов-бакалавров. Значительное число задолжников по очной форме обучения приходится на студентов младших курсов, что, во многом, закономерно. Представляется, что в первых семестрах обучения в вузе определяющими являются такие личностные качества студентов, как: ответственность, организованность, дисциплинированность и т.п. и, на наш взгляд, отметки, выставленные в аттестат выпускнику школы, отчасти демонстрируют указанные выше качества обучающихся.

Для оценки качества знаний при самообследовании был проведен контрольный срез знаний студентов по дисциплинам, включенным в ГОС ВПО, ФГОС ВПО в форме письменных контрольных работ, тестовых заданий. Проверке подлежали студенты очной формы обучения 1-5 курсов всех специальностей/направлений, реализуемых в институте.

Диагностика остаточных знаний студентов по циклам дисциплин всех ООП в период самообследования проводилась по педагогическим измерительным материалам (АПИМ), подготовленным преподавателями кафедр. Контрольно-измерительные материалы рассматривались и утверждались на заседаниях кафедр. При этом содержание представленных контрольных работ оценивалось на соответствие требованиям ГОС ВПО, ФГОС ВПО к уровню подготовки специалистов и бакалавров. По содержанию задания направлены на выявление уровня знаний студентов по основным теоретическим положениям дисциплин, на практическое применение полученных знаний при решении задач, требующих умения систематизировать, обобщать, выделять главное анализировать.

В рамках процедуры самообследования в период с 17.03.14 г. по 29.03.14 г. проведены контрольные мероприятия по проверке остаточных знаний у студентов (72,7 %) по дисциплинам учебного плана, изучаемым не более 1 года и не менее 6 мес. Результаты тестирования отражены в табл. 2.5 – 2.7.

**Таблица 2.5**

Освоение циклов дисциплин по ВПО «Бакалавриат»:  
050100.62 Педагогическое образование

Цикл дисциплин	Кол-во дисциплин для тестирования	Кол-во студентов, проходивших тестирование	Кол-во студентов, освоивших дисциплины цикла	Процент студентов, освоивших дисциплины цикла, в %
ГСЭ	5	87	74	85
ОПД	19	144	91	63,2

Доля студентов ВПО направление Педагогическое образование, освоивших контролируемые дисциплины федерального компонента ФГОС, составляет 74,1 %.

**Таблица 2.6**

Освоение циклов дисциплин по ВПО «Бакалавриат»:  
050400.62 Психолого-педагогическое образование

Цикл дисциплин	Кол-во дисциплин для тестирования	Кол-во студентов, проходивших тестирование	Кол-во студентов, освоивших дисциплины цикла	Процент студентов, освоивших дисциплины цикла, в %
ГСЭ	2	33	22	66,6
ОПД	9	70	59	84,2

Доля студентов ВПО направление Психолого-педагогическое образование, освоивших контролируемые дисциплины федерального компонента ФГОС, составляет 75,4 %.

Таблица 2.7

Освоение цикла ОПД дисциплин по ВПО «Специалитет»:  
 050201.65 Математика с дополнительной специальностью информатика, 050202.65  
 Информатика с дополнительной специальностью физика, 050302.65 Русский язык и  
 литература, 050303.65 Иностранный язык, 050706.65 Педагогика и психология,  
 050708.65 Педагогика и методика начального образования

Цикл дисциплин	Кол-во дисциплин для тестирования	Кол-во студентов, проходивших тестирование	Кол-во студентов, освоивших дисциплины цикла	Процент студентов, освоивших дисциплины цикла
ОПД ФФ	6	14	12	85,7
ОПД ФМФ	5	17	14	82,3
ОПД ФПиП	5	49	37	75,5

Доля студентов ВПО «Специалитет», освоивших контролируемые дисциплины федерального компонента ГОС, составляет 81,2 %.

Результаты тестирования позволяют сделать следующий вывод: интегрированный критерий «Уровень базовой подготовки студентов по УГС» оказался в рамках установленного порогового значения: для студентов, осваивающих ФГОС ВПО – 74,8 %, для студентов, осваивающих программы ГОС ВПО – 81,2 %, что свидетельствует о достаточном уровне знаний студентов.

## 2.5 Востребованность выпускников

В современных условиях ЛПИ – филиал СФУ проводит целенаправленную работу по сопровождению построения карьеры выпускников, считая при этом основными задачами, как оказание помощи студентам в трудоустройстве, так и выполнение социально значимой функции Филиала – укомплектование педагогическими кадрами учреждений образования близлежащих территорий.

Со студентами последнего года обучения проводятся беседы, организуются встречи с представителями школ, органов образования, на которых обсуждаются условия работы молодых специалистов, организуются выезды на места. Филиал запрашивает в Главном управлении образования Красноярского края, органах образования территорий края наличие вакантных мест и предлагает их выпускникам для выбора. Традиционными стали Фестиваль педагогических профессий, Ярмарка вакансий рабочих мест, проводимых совместно с партнерами – центром занятости г.Лесосибирска, администрацией г.Лесосибирска, представителями школ гг.Лесосибирска, Енисейска и управлений образованием районных центров, конференция для молодых специалистов – выпускников Филиала. Информация о результатах трудоустройства выпускников представлена в табл. 2.8.

Таблица 2.8

Результаты трудоустройства выпускников Филиала

Год выпуска	Количество выпускников	Количество заявок на выпускника		Число устроившихся на работу по специальности		Число трудоустроившихся	
		количество	%	человек	%	человек	%
2014	130	727	559	121	93	5	3,8

Важнейшими показателями качества подготовки специалистов выступают востребованность на рынке труда, становление и динамика их профессиональной карьеры. Несмотря на высокую конкуренцию в сфере занятости, выпускники Филиала успешно ее выдерживают. Высокое качество подготовки специалистов в Филиале подтверждается отзывами работодателей. О достаточно хорошем уровне системы качества подготовки выпускников свидетельствует их востребованность и профессиональный карьерный рост. Изучение удовлетворенности заказчиков и потребителей качеством образовательных услуг осуществляется лабораторией менеджмента качества образования совместно с учебно-

организационным отделом Филиала посредством опросов, анкетирования, анализа востребованности и трудоустройства выпускников Филиала. Как показывают социологические опросы работодателей (начальник управления образования администрации г.Лесосибирска О.Ю. Егорова, г. Енисейск – Ю.Н. Руднев, г. Железногорск – В.Г. Головкин, п. Нижний Ингаш – А.А. Играев, директора МБОУ СОШ г.Лесосибирска Г.В. Кяулакене, С.А. Солодкова, Н.Ф. Вычегжанина, Ю.А. Михайлюк, Т.Б. Черепанова и мн.др.), уровень подготовки выпускников Филиала соответствует требованиям осуществления образовательной деятельности в современных условиях.

В целях плодотворного взаимодействия с работодателями проводятся:

- мониторинг качества подготовки специалистов (соответствие уровня знаний обучающихся и выпускников требованиям стандарта);
- анализ качества образовательного процесса (уровень подготовки абитуриентов, квалификации преподавательских кадров, информационно-методического обеспечения, материально-технического обеспечения качества подготовки, используемых образовательных технологий, научной деятельности);
- мониторинг рынка занятости и требований работодателей к подготовке специалистов.

В 2014 году 93 % (121 человек) выпускников очной формы обучения получили направления на работу, в том числе 89 % (117 человек) – в образовательные учреждения. В рамках целевой контрактной подготовки все выпускников пошли на работу в те образовательные учреждения, которыми были направлены на обучение.

## **2.6 Учебно-методическое и библиотечно-информационное обеспечение реализуемых образовательных программ**

Общий фонд библиотеки ЛПИ – филиала СФУ на 01.04.2014 составляет более 120 тыс. экз. в том числе электронные издания – 377 наименований, в т.ч. ППС ЛПИ – филиала СФУ, периодические издания – более 100 наименований. На информационном портале Филиала библиотека имеет собственную веб-страницу: [www.les-sfu.ru](http://www.les-sfu.ru).

Библиотека оснащена 15 компьютерами (11 из которых – это автоматизированные рабочие места для читателей), копировально-множительной техникой, имеет свободный доступ в сеть Internet (в том числе точку доступа Wi-Fi в электронном читальном зале), что позволяет поддерживать на должном уровне технологические процессы по формированию, обработке и предоставлению информационно-библиотечных ресурсов. Библиотека имеет как традиционный, так и электронный каталог, созданный на базе АБИС «ИРБИС», который доступен в электронном читальном зале библиотеки в читальном зале библиотеки корпуса №2 и в учебных компьютерных классах института. Помимо использования информации из различных источников, библиотека создает собственные информационные ресурсы.

Справочно-информационный аппарат библиотеки включает систему традиционных библиографических карточек, которые продолжают активно использоваться в обслуживании читателей. Справочно-библиографическая работа ведется в библиотеке в нескольких направлениях, к числу приоритетных относятся: выполнение читательских запросов и библиографическое обучение.

На сегодня библиотека ЛПИ имеет следующие электронные информационные ресурсы: создан электронный каталог с 2000 года, который содержит более 32000 записей и включает в себя базы данных «Книги», «Учебники», «Статьи», «Дипломные работы», осуществляется ретроспективный ввод фонда литературы и уже закончен ввод книжного фонда по истории, создаются библиографические базы данных и картотеки по основным учебным специальностям вуза; приобретены ретроспективные базы данных ИНИОН «Литературоведение», «Лингвистика», фонд справочных и учебных изданий на электронных носителях насчитывает 249 названий. Сведения об обеспеченности учебной литературой ООП представлено в Приложении 3.

Учебно-методическая база совершенствуется на основе принципов открытого обучения путем внедрения в учебный процесс электронно-образовательных ресурсов в среде Moodle. В 2014 году внедрены ЭОР по более, чем 35 дисциплинам, например, Дискретная

математика, Компьютерные сети, интернет и мультимедиа технологии, Современные средства оценки результатов обучения, Теория вероятностей и математическая статистика, Иностранный язык (немецкий язык), Лингвострановедение и страноведение, Межкультурная коммуникация, Теория и практика перевода, Андрагогика, Дошкольное воспитание в Сибири, История педагогики и образования, История социальной работы, Методика организации досуга, Нормативно-правовое обеспечение образования, Основы социальной работы, Педагогика ненасилия, Педагогическая антропология, Социальная педагогика, Теория и методика преподавания художественно-эстетических дисциплин с практикумом, Технологии и профессионального образования, История психологии, Общая и экспериментальная психология, Основы специальной педагогики и психологии, Педагогическая психология, Психологическое сопровождение педагогических инноваций, Психология человека, Социальная психология, Детская литература, Основы науки о литературе, Речевой имидж спортивного комментатора, Синтаксис современного русского языка, Содружество искусств на уроках литературы, Теория и методика обучения физике.

В 2014 году разработаны и внедрены программы с использованием дистанционного и электронного обучения по дисциплинам: Философия, История, Иностранный язык (немецкий, английский), Математика, Естественно-научная картина мира, Безопасность жизнедеятельности, Информационные технологии в профессиональной деятельности учителя, Е-портфолио в развитии и оценивании образовательных результатов, Правовые и этические основы педагогической деятельности, История информатики, Основы искусственного интеллекта, Теоретические основы информатики, Компьютерное моделирование.

Помимо целенаправленного пополнения библиотечного фонда современными учебниками, работниками института подготовлены и опубликованы в отчетный период 11 учебных пособий, которые активно используются в учебном процессе:

Получен гриф УМО на учебное пособие:

1. Евсеева И.В. Современный русский язык. Актуальные вопросы морфемики, морфонологии и словообразования: учебное пособие.– Красноярск: Сибирский федеральный ун-т, 2014. – 204 с. – 12,75 п.л. – тираж 500 экз.

Получены другие грифы:

1. Басалаева Н.В., Свиридова А.Н. Психология индивидуальных различий: учебное пособие.– Красноярск: Сибирский федеральный ун-т, 2014. – 127 с. – 5,0 п.л. – тираж 100 экз. (УМО РАЕ)

2. Бахор Т.А., Веккесер М.В., Воронов В.А, Захарова Т.В., Зырянова О.Н., Казакова Т.В., Лобанова О.Б., Лобарева В.С., Мазова О.Л., Мазурова Н.А., Мамаева С.В., Славкина И.А., Храмова Л.Н., Шмультская Л.С., Яковлева Е.Н. Формирование профессиональных компетенций при подготовке бакалавров педагогического образования: материалы производственной практики (из опыта работы): учебное пособие.– Красноярск: Сибирский федеральный ун-т, 2014. – 228 с. – 14,25 п.л. – тираж 200 экз. (УМО РАЕ)

3. Колокольникова З.У., Лобанова О.Б. История педагогики и образования: учебное пособие. – Красноярск: Сибирский федеральный ун-т, 2014. – 183 с. – 11,25 п.л. – тираж 200 экз. («Институт проблем непрерывного образования» РАО)

4. Семенова Е.В., Немчинова Н.В. Лексикология английского языка: учебное пособие. – Красноярск: Сибирский федеральный ун-т, 2014. – 134 с. – 7,2 п.л. – тираж 300 экз. (УМО РАЕ)

Изданы учебные пособия, необходимые для образовательного процесса:

1. Басалаева Н.В., Казакова Т.В. Основы синергетики. – Красноярск: Сибирский федеральный ун-т, 2014. – 92 с. – 5,75 п.л. – тираж 100 экз.

2. Бахор Т.А., Лобарева В.С., Зырянова О.Н., Кашпур О.А., Мазурова Н.А., Тишевская Н.С., Шмультская Л.С. Литература Красноярского края: основные тенденции развития: учебное пособие.– Красноярск: Сибирский федеральный ун-т, 2014. – 176 с. – 11, п.л. – тираж 200 экз.

3. Бахор Т.А., Лобарева В.С., Зырянова О.Н., Кашпур О.А., Мазурова Н.А., Тишевская Н.С., Шмульская Л.С., Мамаева С.В., Славкина И.А. Языковая личность в гендерном аспекте: учебное пособие.– Красноярск: Сибирский федеральный ун-т, 2014. – 147 с. – 9,1 п.л. – тираж 200 экз.

4. Булгакова Н.Е., Веккесер М.В., Евсеева И.В., Лузгина Т.А., Славкина И.А., Степанова Ф.В. Русский язык. Виды лингвистического анализа: образцы и комментарии: учебное пособие. – Красноярск: Сибирский федеральный ун-т, 2014. – 152 с. – 10 п.л. – тираж 100 экз.

5. Булгакова Н.Е., Шмульская Л.С., Мамаева С.В., Славкина И.А. Речевой имидж спортивного комментатора: учебное пособие. – Красноярск: Сибирский федеральный ун-т, 2014. – 124 с. – 7,75 п.л. – тираж 100 экз.

6. Васильева Т.Е., Панченкова О.Г., Шарифуллин Б.Я. Педагогические идеи в творчестве В.П. Астафьева: учебное пособие для старшеклассников. Издание второе, исправленное и дополненное. – Красноярск: Издательство «Буква Статейнова», 2014. – 320 с. – 20 п.л.

Таким образом, осуществляется целенаправленная работа, направленная на качественное обеспечение образовательного процесса в Филиале. Укомплектованность учебно-методической литературой по всем реализуемым основным образовательным программам соответствует требованиям ГОС ВПО, ФГОС ВПО.

## **2.7 Система менеджмента качества**

С целью реализации целей в области качества образовательных услуг в ЛПИ – филиале СФУ работает лаборатория менеджмента качества образования.

В разработке и внедрении системы качества принимают участие как внутренние, так и внешние потребители. В связи с этим, выделены основные направления деятельности Филиала в рамках построения СМК:

- совершенствование системы качества образования на основе международных стандартов ISO серии 9001 и критериев качества образования;
- расширение взаимодействия со стейкхолдерами;
- ориентированность подготовки специалистов на требования заинтересованных сторон;
- разработка и совершенствование модели образовательного процесса в целях повышения качества образовательного продукта.

Исходя из перечисленных направлений, основными задачами функционирования СМК в Филиале являются:

- использование процессного подхода в управлении качеством образования;
- систематическое изучение требований стейкхолдеров ЛПИ – филиала СФУ в целях расширения образовательного пространства и практической реализации системы многоуровневого и непрерывного образования в региональных условиях;
- разработка и апробация методики диагностики и моделирования качества подготовки выпускников в соответствии с критериями модели системы качества ЛПИ – филиала СФУ;
- четкая регламентация прав, обязанностей и личной ответственности сотрудников (всех уровней) и студентов ЛПИ – филиала СФУ;
- контроль исполнения обязанностей сотрудниками (всех уровней) и студентов ЛПИ – филиала СФУ
- вовлечение каждого сотрудника и студента в процесс постоянного улучшения качества образования;
- совершенствование нормативной базы по вопросам качества образования; упорядочение документации и документооборота в ЛПИ – филиале СФУ.

Основой планирования деятельности ЛПИ – филиала СФУ в области качества образования являются Миссия и Политика ЛПИ – филиала СФУ. Наряду с Миссией и Политикой в области качества введено в действие Руководство по качеству, которое

является документом первого уровня и включает в себя описание области применения системы менеджмента качества ЛПИ – филиала СФУ, регламентирует последовательность и взаимодействие основных и обеспечивающих процессов в Филиале. Руководство по качеству, Миссия и Политика ЛПИ – филиала СФУ представлены на сайте ЛПИ – филиала СФУ и доведены до сведения персонала.

Для укрепления и развития корпоративной культуры, понимания Миссии и Политики ЛПИ – филиала СФУ в области качества, повышения уровня мотивации профессорско-преподавательского состава, сотрудников, студентов введено в действие Положение о корпоративной культуре ЛПИ – филиала СФУ и реализуется Программа развития корпоративной культуры в ЛПИ – филиале СФУ на 2013-2017 гг.

Управление процессами осуществляется с помощью их мониторинга, измерений и анализа, проведения корректирующих и предупреждающих действий, внутренних аудитов.

С этой целью повышения качества образования в ЛПИ – филиале СФУ проводится мониторинг качества работы преподавателей по основным видам деятельности. Рейтинговая оценка проводится ежегодно и осуществляется по группам преподавателей с учетом их должности: профессор, доцент, старший преподаватель, ассистент, что обеспечивает сопоставимость результатов. В оценке деятельности ППС принимают участие обучающихся посредством анкетирования.

Таким образом, в ЛПИ – филиале СФУ внедряются элементы СМК в соответствии с ГОСТ Р ИСО 9001-2011.

## 2.8 Повышение квалификации профессорско-преподавательского состава, анализ возрастного состава преподавателей

Повышение квалификации ППС Филиала осуществляется в соответствии с принятой на заседании ученого совета ЛПИ – филиала СФУ 29 ноября 2012г. (протокол №9) программы «Кадры» на период 2012-2016 годы. Повышение квалификации прошли 18 % профессорско-преподавательского состава. Распределение по возрасту отражено в табл. 2.11.

Таблица 2.11

Распределение персонала по возрасту

Персонал	Число полных лет										
	всего	менее 25	25-29	30-34	35-39	40-44	45-49	50-54	55-59	60-64	более 65
Руководящий	1						1				
ППС, всего	60	1	5	4	10	11	6	6	9	5	3
в т.ч. деканы факультетов	4	0	0	0	1	1	1	0	1	0	0
зав.кафедрами	8	0	0	0	2	0	1	2	0	0	0
профессора	2	0	0	0	0	0	0	0	0	2	0
доценты	19	0	0	1	2	4	2	3	7	0	0
ст.преподаватели	21	0	3	2	4	5	2	1	1	2	1
ассистенты	6	1	2	1	1	1	0	0	0	0	0

Таким образом, распределение персонала по возрасту отражает равномерное распределение. Представлены различные возрастные группы с преобладанием ППС в возрасте 35-44 года. Молодые преподаватели составляют 10 %.

## 3. Научно-исследовательская деятельность

Научно-исследовательская деятельность ППС Филиала осуществляется в рамках следующих направлений:

1. Педагогическое направление – осуществляются исследования в рамках следующих тем: «Подготовка педагога в системе непрерывного профессионального образования» (к.п.н., доцент Колокольникова З.У.), «Изучение формирования гражданской позиции приемных детей-сирот в социокультурном пространстве» (к.п.н., доц. Митросенко С.В.),

«Музейная педагогика как средство формирования профессиональных компетенций студентов педагогического вуза» (к.п.н., доц. Колокольникова З.У., к.п.н., доц. Лобанова О.Б.), «Психолого-педагогические и научно-методические проблемы совершенствования подготовки бакалавров и специалистов в области естественнонаучных дисциплин» (к.п.н., доцент Романцова Н.Ф., к.п.н. Киргизова Е.В., к.ф.-м.н., доцент Яковлева Е.Н.), «Формирование личности бакалавра/специалиста с высшим образованием, где владение иностранным языком является важным элементом культуры и профессиональной компетентности будущих педагогов» (к.п.н., доц. Семенова Е.В.), «Научно-методическое сопровождение введения ФГОС в начальную и основную школу» (к.п.н., доцент Гуйс И.Н., к.п.н. Захарова Т.В., к.фил.н. Мамаева С.В., к.п.н., доцент Романцова Н.Ф., к.п.н., доцент Семенова Е.В.) «Педагогические и методические аспекты эстетического воспитания младших школьников» (к.п.н., доцент Автушко Л.И., к.п.н. Пеленков А.И.), «Педагогическое обеспечение подготовки будущих педагогов к проектной деятельности в образовательном процессе вуза» (ст.преп. Газизова Т.В.)

2. Психологическое направление – «Образовательная среда как условие раскрытия личностного потенциала человека и сохранения его психологического здоровья» (к.псх.н., доц. Артюхова Т.Ю., к.псх.н., доц. Басалаева Н.В.).

3. Филологическое направление – осуществляются исследование в рамках тем «Речевая коммуникация современного города» (д.филол.н., проф. Шарифуллин Б.Я.), «Дискурсивное пространство Приенисейского региона как объект лингвистического исследования» (к.филол.н., доцент Веккесер М.В., к.филол.н. Мамаева С.В., к.филол.н., доцент Славкина И.А., к.филол.н., доцент Шмультская Л.С.) «Поэтика художественной литературы. Фольклор и литература Приенисейской Сибири» (к.филол.н., доц. Бахор Т.А., к.филол.н., доц. Лобарева В.С.), «История русской литературы» (к.филол.н. Мазурова Н.А.).

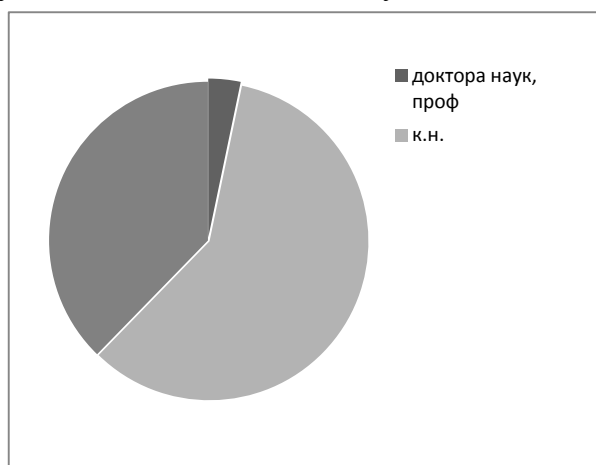
4. Естественнонаучное направление – осуществляются исследование в рамках темы «Группы, кольца, модули. Абстрактная алгебра» (к.ф.-м.н. Войтенко Т.Ю., к.ф.-м.н., доц. Яковлева Е.Н., к.ф.-м.н. Елисова А.П).

5. Биологическое направление – «Флора южной тайги Енисейского района Красноярского края» (к.б.н., доцент Ефиц О.А.).

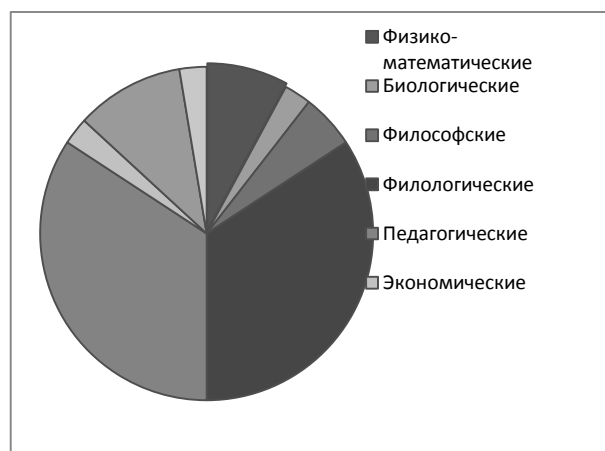
6. Астрономия. Обсерватории. Инструменты, приборы и методы астрономических наблюдений – «Наблюдение космических объектов техногенного происхождения и астероидов, сближающихся с землей (в рамках сотрудничества с ИПМ РАО им. М.В. Келдыша)» (ст.преп. Левшунов А.С.).

На рис. 1 и 2 представлено распределение показателей по наличию ученой степени и ученого звания и по областям научного знания.

На данный момент в институте работают 2 докторанта и 8 аспирантов и соискателей ученой степени кандидат наук.



**Рис.1.** Распределение ППС по наличию ученой степени/ученого звания



**Рис. 2.** Распределение ППС, имеющих ученую степень/ученого звания профессора по областям научного знания

За отчетный период объем проведенных научных исследований по филологическому и педагогическому направлениям составил 360,4 тыс.руб.

В рамках номинации «Профессиональная мобильность» (Фонд М. Прохорова) поддержаны 6 грантовых заявок, ККФПНиНТД, конкурс «Студенческих проектов по заказу муниципальных образований Красноярского края. Всего за отчетный период на участие в конкурсе грантов подано 22 заявки профессорско-преподавательским составом, из них поддержано 6. Студентами Филиала подано для участия в конкурсах на грантовую поддержку 208 заявок, из них 83 заявки поддержаны.

Результаты научных исследований нашли отражение в 305 научных статьях, в т.ч. опубликованных за рубежом – 60, в научных изданиях, рекомендуемых ВАК РФ – 49, в изданиях, входящих в РИНЦ – 73. Одна статья опубликована в изданиях, индексируемых в базе данных Web of Science: Елисова А.П. Local automorphisms of nilpotent algebras of matrices of small orders// RUSSIAN MATHEMATICS (IZ.VUZ) Vol. 57, 2013. - pp. 40-48.

Объемы издательской деятельности НПП Филиала повысились в два раза по отношению к 2013 году. За отчетный период повысился уровень цитирования НПП института, повысился индекс Хирша.

Результаты выполненных научно-исследовательских работ представлены в виде монографий, глав в монографиях, научных публикациях в журналах, рекомендованных ВАК РФ, в журналах, зарегистрированных в системе РИНЦ:

1. Педагогическое направление: "История образования в Сибири конца 19-начала 20 вв., подготовка педагога в Енисейской губернии и Приенисейской Сибири конца 19- первой трети 20 века" (13,65 п.л.), рук-ль З.У. Колокольникова; "Формирование личности бакалавра/специалиста с высшим образованием, со сформированной профессиональной компетентностью будущих педагогов" (7,6 п.л.), рук-ль Е.В. Семенова;

Основные результаты представлены в монографиях и главах монографий:

- Колокольникова З.У. Дошкольное воспитание в Сибири конца XIX-начала XX в.: монография. – Красноярск: Сибирский федеральный университет, 2013. – 10,1 п.л. – 166 с. – 100 экз.

- Колокольникова З.У. Становление национальной школы в Приенисейской Сибири (1920-е годы) // (глава в коллективной монографии «Историко-педагогический процесс в эволюции человеческого общества»). – Москва: АСОУ, 2014. – С.201-213

- Семенова Е.В., Жамалова А.Р. Proper Names as Object of Translation in “The Hobbit” and “Lord of the Rings” by J.R.R. Tolkien // (глава в коллективной монографии Literature, Language and culture influenced by globalization). – East West Association for Advanced Studies and Higher Education GmbH: Volume 4. – Vienna, 2014. – 82 с. – С.53-70

- Семенова Е.В., Семенов В.И. The teacher and the student as equal participants in the creation of a media text in the Landscape of modern educational space // (глава в коллективной монографии «Transformation of approaches to education in regions of the World: experience of Russia, CIS states, Europe states and the USA»). - New York, CIBUNET Publishing, 2014. – 84 с. (С.33-48)

2. Психологическое направление: "Психологические закономерности формирования личности. Психологические особенности изучения субъектов образовательного пространства" (3,6 п.л.), рук-ль Н.В. Басалаева;

Основные результаты представлены в виде научных публикаций в журналах, рекомендованных ВАК РФ, в журналах, зарегистрированных в системе РИНЦ.

3. Филологическое направление: "Речевые жанры современного провинциального города" (17,95 п.л.), рук-ль Б.Я. Шарифуллин; "Поэтика художественной литературы. Фольклор и литература Приенисейской Сибири" (5 п.л.), рук-ль Т.А. Бахор.

Основные результаты представлены в монографиях и главах монографий:

- Шарифуллин Б.Я. Языковая картина мира The Beatles: когнитивно-типологическая реконструкция (научная монография) // Saarbrucken: Lambert academic publishing, 2014. – 220 с. (электронный ресурс) 13,75 п.л.



- Шарифуллин Б.Я. Интернет-коммуникация как новая речевая формация (глава в коллективной монографии «Языковая игра в интернет-коммуникации»). – М.: Издательство ФЛИНТА - Наука, 2014. – С.204-219

- Карпов А.Н., Славкина И.А. Из истории сибирской ссылки польских повстанцев 1863 года в Енисейскую губернию (глава в коллективной научной монографии «Поляки в Сибири: от повстанцев 1863 г. до современной Полонии») // Красноярск, 2014. – С.31-47

Совместно с СФУ на базе ЛПИ – филиала СФУ проведены: V Международные филологические чтения им. проф. Р.Т. Гриб. «Человек и язык в коммуникативном пространстве», V Международная научно-практическая конференция «Инновации в образовательном пространстве: опыт, проблемы, перспективы», 5-ые Всероссийские педагогические чтения «Социализация личности в условиях образовательного процесса», Международная заочная научно-практическая конференция «Человек в изменяющемся мире». В этих конференциях приняло участие более 260 представителей ведущих вузов страны, стран дальнего и ближнего зарубежья. По итогам конференций издано (на бумажном и электронном носителе) 4 сборника материалов 66,5 п.л. Конференции получили высокую оценку среди профессионального сообщества.

По материалам конференции 4 сборника опубликованы:

1. Инновации в образовательном пространстве: опыт, проблемы, перспективы. Сб. научных статей / отв. и научный ред. проф. В.А. Адольф. – Красноярск: Сибирский федерал. ун-т, 2014. – 164 с. – 20,5 п.л. – 500 экз.

2. Социализация личности в условиях образовательного процесса. Материалы пятых Всероссийских педагогических чтений. – Лесосибирск: Лесосибирский педагогический институт – филиал ФГАОУ ВПО Сибирский федеральный университет, 2014. – 190 с. – 11,8 п.л. – 100 экз.

3. Человек в изменяющемся мире: сб. науч. ст. / отв. и науч. ред. Т. Ю. Артюхова. – Красноярск: Сибирск. федер. ун-т, 2014. – 240 с. 13,4 п.л. 300 экз.

4. Человек и язык в коммуникативном пространстве. Сб. научных статей. V Международные филологические чтения им. проф. Р.Т. Гриб (1928-1995) / отв. и научный ред. проф. Б.Я. Шарифуллин. – Красноярск: Сибирский федеральный университет, 2014. – Вып. 5. – 250 с. 20,8 п.л. 100 экз.

Результаты научной работы представлены на 43 конференциях международного и всероссийского уровня.

В связи со спецификой образовательной организации ведение патентно-лицензированной деятельности на данном этапе развития не представляется возможной (отсутствуют научные структуры, специфика направлений подготовки).

Таким образом, результаты научно-исследовательской деятельности соответствуют целям и проводятся в рамках научных направлений исследования в образовательном пространстве региона. За отчетный период значительно повысились объемы издательской деятельности, в том числе в зарубежных изданиях.

#### **4. Международная деятельность**

Международное сотрудничество осуществляется по двум направлениям: привлечение к образовательному процессу иностранных преподавателей и проведение и участие в Международных научных мероприятиях.

В отчетном периоде приняты на работу на кафедру иностранных языков ms. Loga Elesabet Tomas – выпускница Кэмбриджского университета. ms. Tomas принимает участие в реализации ГОС ВПО – специальность 050303.65 Иностранный язык и ФГОС ВПО – направление 050100.62 Педагогическое образование профиль Иностранный язык. Принимает участие во внеучебных мероприятиях, в процессе переподготовки педагогических кадров. На кафедре физического воспитания трудится Н.Г. Мурадян – выпускница Ереванского университета, мастер спорта по баскетболу.

За отчетный период на при непосредственном участии института организованы и проведены 3 научно-практических конференции, в которых приняли участие ученые из

стран ближнего и дальнего зарубежья: Великобритания, Германия, Израиль, Казахстан, КНР, Украина, США и др. стран.

Ежегодно студенты, обучающиеся на филологическом факультете, специальность/направление «Иностранный язык», проходят учебную (языковую) практику в Международном студенческом лагере ABC (Иркутск, оз.Байкал).

Таким образом, коллектив Филиала проводит целенаправленную работу по установлению профессиональных отношений в рамках осуществления международной деятельности, а также проводится целенаправленная работа по привлечению иностранных студентов (из стран СНГ).

## **5. Внеучебная работа**

Внеучебная работа в институте в 2013-2014 учебном году осуществлялась в соответствии с Концепцией воспитательной работы в ЛПИ – филиале СФУ, Программой развития воспитательной работы в институте на период 2012-2015 гг., планом воспитательной работы института на учебный год, на каждом факультете – планом работы факультета. Внеучебная работа проводится совместно со студенческим активом, который представлен Советом обучающихся, Объединенным студенческим советом общежитий, первичной профсоюзной организацией студентов, с которой подписано соглашение о сотрудничестве. Координацию внеучебной работы в институте осуществляет ответственный за воспитательную работу в институте.

Одна из главных целей внеучебной, в т.ч. воспитательной, работы ЛПИ – филиала СФУ – подготовка педагога, учителя-исследователя, сочетающего фундаментальность знаний с практическими умениями, связь с современными научными исследованиями, саморазвитие, направленное на непрерывное обогащение профессиональных возможностей и личных качеств в соответствии с идеалами культуры, нравственности, профессионализма.

Результаты воспитательной и внеучебной работы отражены по основным направлениям, реализуемым в институте. Так, студенты приняли участие в городском двухмесячнике по уборке территории, завершённом акцией «За малую Родину!», в общероссийской акции «Студенческий десант», проекте «Новый фарватер», где абсолютным победителем в конкурсе проектов стал донорский проект «Даруя жизнь» (более 70 студентов).

Культурно-нравственное, художественно-эстетическое направление представлено как традиционными внутривузовскими мероприятиями, так и городскими, всероссийскими.

Студенты Филиала выпускают газеты «Let's speak English», «ТОЧКА», «Физики и лирики», «Планета психологии» и др. В течение всего года работала студенческая телестудия «Новости FM», клубные объединения: команда КВН «Крайние меры», хип-хоп группа «Мотивация», педагогический видеоклуб «Я – педагог!», музейный кружок «От Енисейской губернии до Красноярского края», студенческий молодежный театр МТ «ОКО», учебный театр на английском языке «Глобус», вокальная студия, спортивные секции и пр.).

Команда телестудии «Новости FM» (рук. З.У. Колокольникова) в конкурсе СМИ регионального этапа фестиваля «Студенческая весна-2014» заняла 2 место в номинации «Телевидение. В конкурсном краевом молодежном проекте «Новый фарватер» в номинации «Информационный поток» победителем стала активная участница телестудии «Новости FM» Ю. Сержант («Лучший сюжет»), в номинации «Телевидение» (коллективная работа) телестудия «Новости FM» заняла 2 место, в номинации «Телевидение» (индивидуальная работа): Смоленцева Анна – 1 место.

Студенческая телестудия «Новости FM» заявила свои работы в двух номинациях V открытого всероссийского фестиваля школьных и молодежных СМИ "Пробный шар" (Приморский край, г. Лучегорск) и вошла в список победителей!

Дипломом на Сибирском международном фестивале «Арт-Форум» награжден в номинации «Драматический спектакль» учебный студенческий театр на английском языке «Глобус» (рук. Е.В. Семенова).

В связи с 450-летием со дня рождения Вильяма Шекспира (рук. Е.В. Семенова) был организован сейшн. В фойе института у выставки о жизни и творчестве Шекспира,

состоялся разговор о фантоме и магии Шекспира, звучали сонеты, фрагменты из его произведений. Посетителями стали как студенты института, так и школьники г.Лесосибирска.

Матвеев В. В. работал воспитателем во Всероссийском детском центре «Орленок», Французов М.А. – в Артеке.

Студенты Филиала приняли активное участие в популяризации знаний в области естественнонаучных и гуманитарных среди школьников города и близлежащих районов

Военно-патриотическое и спортивно-оздоровительное воспитание осуществляется посредством включения студентов в мероприятия историко-патриотического и спортивного характера: Военно-патриотическая игра СФУ «Я – Патриот», Всероссийская студенческая олимпиада «Ратная слава России» (II региональный тур, Томск), Зональный молодежный Форум «Север-2020» – территория моих побед» в рамках реализации краевого проекта «Территория-2020», Первенство Регионального отделения ДОСААФ России по пулевой стрельбе, посвященное Дню защитника Отечества и 100-летию со дня рождения маршала авиации трижды Героя Советского союза А.И. Покрышкина.

Филиал ежегодно проводит легкоатлетическую эстафету памяти павших в Великой Отечественной войне и на призы участников Парада Победы в г.Москве П.Я. Гриба, И.И. Семенова, – преподавателей нашего института, в которой принимают участие все организации города Лесосибирска.

Достижения в спортивной деятельности свидетельствуют об активной жизненной позиции студентов, их стремлении к здоровому образу жизни.

Алимкулова А. – 3 место в XIII Всероссийском турнире по вольной женской борьбе на призы братьев Брайко (13-15 декабря 2013 г., г. Осинники); 1 место в Первенстве сибирского федерального округа по женской борьбе среди юниоров 1993-95 г.р. (г. Шарыпово, 2013); 2 место в открытом первенстве г. Лесосибирска по боксу среди юниоров 1995-96 г. р.

Сборная команда института по баскетболу – победитель Первенства города Лесосибирска по баскетболу среди вузов и ССУЗов.

Научно-исследовательское направление представлено широким спектром показателей научно-исследовательской работы студентов, которая осуществляется под руководством председателя НИРС – это участие в грантах, конференциях, публикации результатов исследования (табл. 5.1-5.2).

**Таблица 5.1**

**Участие студентов в грантах**

Год	Показатель	Итого
2013	Количество поданных заявок	74
	Количество поддержанных грантовых заявок	11 – ККФН, 21 – Фонд Прохорова 2 – Администрация г.Лесосибирска
2014	Количество поданных заявок	81– ККФН 127 – Фонд Прохорова
	Количество поддержанных грантовых заявок	18 – ККФН Конкурс по организации поездок студентов 63 – Фонд Прохорова 2 – ККФНиНТД Конкурс студенческих проектов по заказам муниципальных учреждений

**Таблица 5.2**

**Научные студенческие работы**

Год	Общее количество работ/ кол-во студентов	Статус публикации		
		Международный	Всероссийский	Зарубежный
2013	210	73	75	62
2014	239	71	100	68

**Основные достижения студентов**

Именные стипендии

Стипендия Президента Российской Федерации

2013, 2014 гг. – Блинова Л.,

Стипендия Правительства Российской Федерации

2013г. – Савченко В., а в 2014 г. – Сержант Ю., Котова К.

Стипендия Оксфордского Российского фонда:

2013 г. – Блинова Л., Степочкина Т., Савченко В., Ростовых Е., Измайлова А.

2014 г. – Иванов С., Измайловой А., Мазуров К., Мамонтова А., Французов М., Шалабановой А. Ямулдинов Р.

Краевая именная стипендия имени доктора исторических наук В.Н. Увачана за достижения в области этнокультурного развития Красноярского края 2014 г. – Румянцева М.

Молодежная премия города Лесосибирска «за особые успехи в учебной, трудовой, научной и творческой деятельности, за высокие достижения в области молодежной политики, культуры, искусства и спорта» – Смоленцева А.

Степанюк Ст. – победитель в конкурсе «Студенческая весна» номинации «Наука».

Щёкина Ек. – победитель в конкурсе на соискание Молодежной премии г.Лесосибирска в номинации «За высокие достижения в общественной и профессиональной деятельности»; призером (2 место) регионального конкурса профессионального педагогического мастерства «Молодой учитель Сибири – 2014» в номинации «Хвала уроку!» (г. Новокузнецк); награждена Почетной грамотой главы Администрации г.Лесосибирска.

Мануиловой А. – 3 место в секции «История» на Международной научной студенческой конференции «Студент и научно-технический прогресс» (Новосибирск), рук. Лобанова О.Б.;

Дипломы лауреатов Всероссийского конкурса на лучшую научную статью, проведенного в апреле 2014 г. журналом «Концепт»: Мануилова А. (рук. Лобанова О.Б.), Тропова Е. (рук. Лобанова О.Б.), Яскевич Е. (рук. Бахор Т.А.).

Грантовая поддержка КГАУ «Красноярский краевой фонд поддержки научной и научно-технической деятельности» проекта «Мы вместе!» (рук. Поксыряева О.Н.), реализованного в ноябре-декабре 2013 г. (100 тыс. руб.).

Голов А. – 2 место, Цирукина У. – 3 место во Всероссийской дистанционной олимпиаде по психологии и педагогике (г.Казань, ОНТ), Котова К. – 2 место в Международной дистанционной олимпиаде по психологии и педагогике (г. Казань, ОНТ).

Студенты Иванов С., Крец В., Мамонтов И., Матвеев В., Сотников К., Французов М., Чернышов В., Ямулдинов Р. в составе команды ЛПИ заняли II место в теоретическом туре и III место в военно-прикладном конкурсе Всероссийской студенческой олимпиады «Ратная слава России», проходившей в Институте военного образования Томского государственного университета (рук-ли – Ю.Л. Лукин, Н.Г. Харитонов, А.С. Черепанов).

Студенты Ильин О., Васильев Е., Крестьянинов Я., Матвеев В., Сержант Ю., Смоленцева А. заняли 1 место в олимпиаде по педагогике и психологии VII Савенковского фестиваля педагогических идей (рук-ль команды – З.У. Колокольникова).

Туговикова А. стала лауреатом 1 степени Российского заочного конкурса «Юность. Наука. Культура» (рук-ль Н.В. Басалаева).

Студентки IV курса филологического факультета (специальность «Иностранный язык») Поксыряева О. и Блинова Л. в составе волонтерской сборной для работы по направлению «Обслуживание мероприятий» участвовали в Олимпиаде в г. Сочи. Поксыряева О. в качестве волонтера-переводчика участвовала в XXII Олимпийских Играх, Блинова Л. – в XI Параолимпийских Играх. Они работали на объединенных объектах: Отель МОК, Отель Олимпийской/ Паралимпийской семьи – ЮС Hotel & Olympic/ Paralympic family Hotel, а также в других объектах Олимпийской деревне. Благодарственные письма, которыми были награждены студентки, свидетельствуют о качественной работе.

Традиционным является участие студентов факультета в городском волонтерском профориентационном движении «Твои горизонты», отряд волонтеров «Профstyle» под руководством КГКУ «ЦЗН г. Лесосибирска» приняли участие в VIII Городском

профориентационном фестивале «Дороги, которые мы выбираем» в марте 2014 г. Благодарственным письмом Губернатора Красноярского края за активное участие в краевом добровольческом движении «Твои горизонты» были отмечены Измайлова А., Сидорова Е., Рожнятивская Ю., Зебзеева Н.

Таким образом, внеучебная работа ведется на высоком уровне.

#### **6. Материально-техническое обеспечение**

Лесосибирский педагогический институт – филиал федерального государственного образовательного учреждения высшего профессионального образования «Сибирский федеральный университет» находится в г. Лесосибирске Красноярского края и располагается в четырех зданиях (Приложение 4). Здания обеспечены центральным отоплением, освещением, водопроводом, канализацией, телефонной связью, пожарной сигнализацией, охранной сигнализацией, видеонаблюдением.

Филиал располагает 16 специализированными аудиториями (для проведения лабораторных занятий по дисциплинам ЕН, ОПД, СД, Б.1, Б.2, Б.3), 18 лекционными аудиториями, 33 % аудиторий оборудованы стационарными мультимедиа проекторами и презентационными комплексами. В Филиале имеется актовый зал на 120 посадочных мест, спортивный комплекс площадью 1420,4 м<sup>2</sup>, лыжная база площадью 200,9 м<sup>2</sup> с наличием 150 пар лыж и всевозможного спортивного инвентаря для одновременного занятия студентов с численностью до 100 человек. В Филиале имеются в наличии серверы в количестве 8 единиц, терминалы, с которых имеется доступ к сети Internet. Всего компьютеров 219 единиц, из них используется в учебном процессе 108 единиц, установленных в 7 компьютерных классах и других аудиториях. В Филиале имеется локальная компьютерная сеть. Установлены 3 спутниковые антенны. Ежегодно происходит обновление компьютерной техники.

В Филиале имеется собственный автопарк, который используем для перевозки студентов на городскую лыжную трассу, выездов в г. Енисейск, г Красноярск для участия в конференциях и других культурно-массовых и спортивных мероприятиях.

Составлена программа производственного контроля за соблюдением санитарных правил и выполнением санитарно-противоэпидемических (профилактических) мероприятий, реализуется «Программа энергосбережения и повышения эффективности ЛПИ – филиала СФУ на 2011-2015 годы». Проведена аттестация рабочих мест.

Поддержание материальной базы на современном уровне осуществляется за счет средств федерального бюджета и внебюджетных средств. В 2013 году на текущий ремонт выделено и освоено около 2,5 млн. руб., приобретено оборудование для оснащения актового зала, частично обновлен парк сетевого оборудования, установлена система внутреннего видеонаблюдения общежития № 1 (ул. Привокзальная, 47).

В ЛПИ – филиале СФУ имеются два благоустроенных общежития, а также помещения для обеспечения студентов и сотрудников медицинской помощью и питанием, объекты физической культуры и спорта (Приложение 5).

Медпункт расположен в общежитии № 1 на первом этаже. Медпункт занимает две смежные комнаты и имеется отдельный санузел. Кабинет приема и процедурный обеспечены необходимой мебелью и медицинским оборудованием, также имеется достаточный запас медикаментов и перевязочного материала. Администрация Филиала заключила договор с КГУ здравоохранения «Лесосибирская межрайонная больница №1» (бессрочная лицензия на осуществление медицинской деятельности Министерства здравоохранения Красноярского край ЛО-24-01-001918 от 24.07.2013 г.) о совместной деятельности от 06.08.2012 б/н для медицинского обслуживания студентов и сотрудников в помещении филиала, расположенного по адресу: ул. Привокзальная, д. 47 (по экспликации к плану здания 1 этаж, пом. №№ 68, 71, общей площадью 30,8 кв.м.), со сроком действия 5 расположенного по адресу: ул. Привокзальная, д. 47 (по экспликации к плану здания 1 этаж, пом. №№ 68, 71, общей площадью 30,8 кв.м.), со сроком действия 5

лет. Также на основании этого договора КГБУЗ «Лесосибирская межрайонная больница №1» проводятся ежегодные медосмотры студентов и сотрудников с привлечением квалифицированных медицинских специалистов.

Для обеспечения сотрудников и студентов питанием Филиалом заключен договор об организации питания (общее количество посадочных мест в буфетах – 80): с ООО «Импульс» (выписка из ЕГРИП, выданное Межрайонной ИФНС № 9 по Красноярскому краю, от 03.02.2011) заключен договор об организации горячего питания от 06.08.2012 № 153 в помещении филиала по адресу: ул. Победы, д. 42 и в помещении по адресу: ул. Привокзальная, д. 47.

Для поддержания здорового образа жизни студентов и сотрудников в ЛПИ – филиале СФУ имеется спортивный комплекс общей площадью 1420,4 м<sup>2</sup>, с большим спортивным залом для игровых видов спорта, залом для игры в настольный теннис, зал для занятий аэробикой. Кроме того, учебные занятия проводятся на городском стадионе «Труд».

Учебно-лабораторная база Филиала соответствует требованиям по организации учебного процесса.

## Выводы

Выводы комиссии по самообследованию:

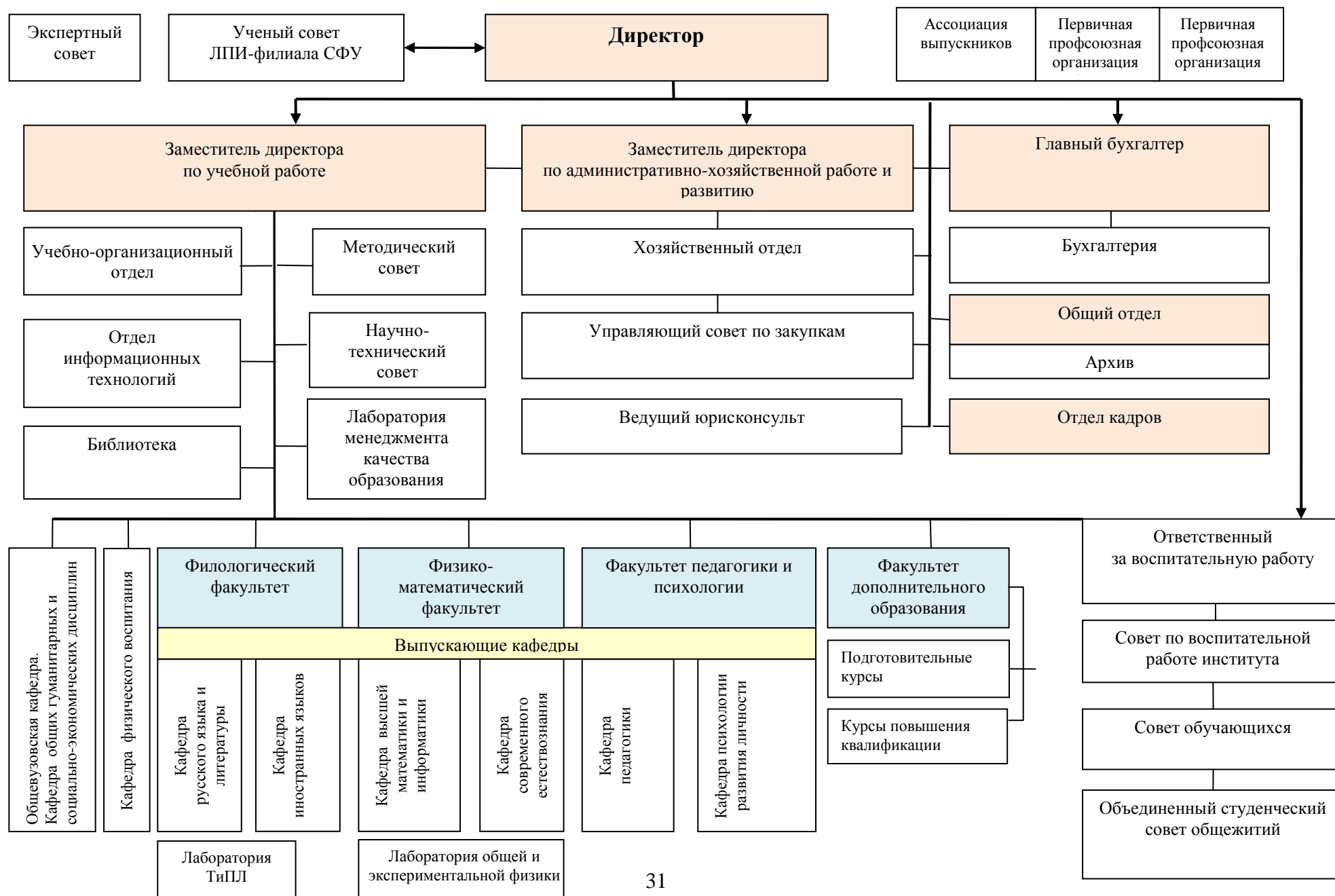
1. Общие сведения об образовательной организации в полном объеме соответствуют требованиям, предъявляемым Министерством образования и науки РФ. Открытость образовательной организации обеспечена выполнением Правил размещения на официальном сайте образовательной организации информации в информационно-телекоммуникационной сети «Интернет» (<http://les-sfu.ru/>).
2. Образовательная деятельность осуществляется по трем укрупненным группам специальностей: 030000 – Гуманитарные науки, 050000 – Образование и педагогика, 230000 – Информатика и вычислительная техника. Содержание и качество подготовки выпускников, качество учебно-методического и библиотечно-информационного обеспечения соответствует требованиям стандартов. Кадровое обеспечение по специальностям и направлениям подготовки в Филиале в полном объеме соответствует требованиям ГОС ВПО, ФГОС ВПО.
3. Научно-исследовательская деятельность осуществляется в рамках научных направлений исследования – педагогическое, психологическое, филологическое. Значительно повысился объем издательской деятельности ППС Филиала, увеличилась доля представления результатов научных исследований в зарубежных изданиях.
4. Международная деятельность. Проведены 4 международных научных конференции, в которых приняли участие более 30 представителей стран ближнего и дальнего зарубежья. Осуществляется целенаправленная работа по привлечению иностранных преподавателей и абитуриентов.
5. Внеучебная деятельность Филиала соответствует требованиям, отличается системным и плановым подходом к ее организации и осуществлению. Имеются необходимые условия для организации и проведения внеучебной работы со студентами. Созданы органы студенческого самоуправления – Совет обучающихся, Объединенный студенческий совет общежитий. Заключено соглашение с первичной профсоюзной организацией студентов.
6. Материально-техническая база соответствует требованиям и обеспечивает на достаточном уровне образовательную Деятельность.

Комиссия по самообследованию считает, что содержание и качество подготовки студентов по ГОС ВПО и ФГОС ВПО в ЛПИ – филиале СФУ соответствует требованиям и показателям деятельности образовательной организации высшего образования, подлежащей самообследованию.

Директор



Л.Н. Храмова



Приложение 2

Результаты государственной аттестации в ЛПИ – филиале СФУ в 2013/14 учебном году

№ п п	Показатели	Форма обучения															Всего дн+зч.	
		очное								Всего	заочное							
		Математика	Информатика	Физика	Русский язык и литература	Иностранный язык	Филологическое образование	ПиМНО	Педагогика и психология		ДПиП	ДПиП	Ф/В	ПиП1	ПиП	ПиМНО		Всего заоч.
									5,5 лет	5,5 лет	3 г	5,5 лет	5,5 лет	5,5 лет				
1	<i>Допущено к государственной аттестации:</i> к гос. экзаменам к защите ВКР в том числе выпускников прошлых лет	13	16	13	11	14	7	28	28	130	8	24	4	46	17	33	132	262
		13	16	13	11	14	7	28	28	130	8	24	4	46	17	33	132	262
		13	16	13	11	14	7	28	28	130	7	24	4	46	17	32	131	261
		-	-	-	-	-	-	-	-	-	-	1	-	-	-	-	1	1
2	Принято к защите выпускных квалификационных работ	13	16	13	11	14	7	28	28	130	7	24	4	46	17	32	132	262
3	Защищено выпускных квалификационных работ - в том числе защищено на предприятиях и в организациях	13	16	13	11	14	7	28	28	130	7	24	4	46	17	32	132	262
4	<i>Оценки выпускных квалификационных работ:</i>																	
	- отлично	6	8	8	7	6	3	16	23	77	3	8	3	23	1	11	49	126
	- хорошо	6	7	5	1	7	1	5	5	37	1	13	1	21	11	12	59	96
	- удовлетворительно	1	1	-	3	1	3	7	-	16	3	3	-	2	5	9	22	38
	- неудовлетворительно	-	-	-	-	-	-	-	-	-	-	-	-	-	-	-	-	-
- не явились на защиту	-	-	-	-	-	-	-	-	-	-	-	-	-	-	-	-	-	



5	Кол-во выпускных квалификационных работ выполненных:																	
	- по заявкам предприятий	1	1	-	4	7	3	14	21	51	-	14	4	34	1	18	71	122
	- по заявкам подразделений СФУ	-	-	-	-	-	-	-	7	7	-	-	-	2	-	-	2	9
	- по темам, предложенным студентам	12	15	13	7	7	-	14	-	68	7	10	4	10	16	14	61	129
	- в области приоритетных направлений развития наук	-	-	-	-	14	-	-	-	14	-	-	-	-	-	-	-	-
	- в области приоритетных направлений развития техники и технологий	-	2	-	-	4	-	-	-	6	-	24	-	46	-	-	70	76
	- в социальной сфере	-	14	-	11	9	7	28	28	97	7	-	-	-	17	32	56	153
	- с использованием математического моделирования	-	1	-	-	-	-	-	-	1	-	-	-	-	-	-	-	1
	- с применением современных программных средств	3	6	-	-	-	-	-	-	9	-	-	-	-	-	-	-	9
	- с применением программных средств, разработанных исполнителем	-	5	-	-	-	-	-	-	5	-	-	-	-	-	-	-	5
	- с реальным внедрением (обязательно акт о внедрении)	7	8	2	7	7	3	14	28	76	-	17	4	31	1	23	75	151
- с использованием сети Интернет	13	16	13	11	14	7	28	28	130	7	24	4	46	14	19	114	244	
- на иностранных языках	-	-	-	-	-	-	-	-	-	-	-	-	-	-	-	-	-	
6	Кол-во выпускн. квалиф. работ																	
	- рекомендованных к внедрению	-	8	1	-	1	-	6	-	16	-	-	4	-	-	3	7	23
	- по которым имеют публикации	8	13	5	10	7	5	11	11	70	-	7	2	3	-	8	20	90
	- рекомендованных к опубликованию	-	4	-	-	6	-	3	13	26	-	3	2	-	-	2	7	33
- по которым сделаны доклады на конференциях	6	16	13	8	7	6	5	12	73	-	3	4	3	-	-	10	83	
7	Число рецензентов из внешних организаций	13	16	13	11	14	-	21	28	116	7	16	-	46	17	27	113	229
8	Количество выпускников, рекомендованных к поступлению в аспирантуру	2	4	1	3	6	2	-	3	21	-	-	2	-	-	-	2	23

9	Выдержало государственные экзамены, в том числе на	13	16	13	11	14	7	28	28	130	8	24	4	47	17	32	132	262
	«отлично»	1	5	1	3	6	1	10	11	38	2	7	3	7	4	11	34	72
	«хорошо и отлично»	-	-	-	-	-	-	-	-	-	-	-	-	-	-	-	-	-
	«хорошо»	6	8	6	3	6	1	8	10	48	3	5	1	17	7	9	39	87
	5,4,3	-	-	-	-	-	-	-	-	-	-	-	-	-	-	-	-	-
	4,3	-	-	-	-	-	-	-	-	-	-	-	-	-	-	-	-	-
	«удовлетворительно»	6	3	6	5	2	5	10	7	44	3	12	-	22	6	13	56	100
	«неудовлетворительно»	-	-	-	-	-	-	-	-	-	-	-	-	1	-	-	1	1
	не явились на гос. экзамен	-	-	-	-	-	-	-	-	-	-	-	-	-	-	-	-	-
10	Получило диплом о высшем образовании, в том числе выпускники прошлых лет	13	16	13	11	14	7	28	28	130	8	24	4	46	17	32	131	261
11	Кол-во дипломов с отличием	-	-	-	-	2	-	2	2	6	-	1	-	1	-	-	2	8

Сведения об обеспеченности образовательного процесса учебной литературой

№ п/п	Наименование направления и профиля подготовки	Обеспеченность по циклам дисциплин				Обеспеченность
		ГСЭ	ЕН	ОПД	ДПП	
	<i>230400.62 Информационные системы и технологии</i>	0,8	1,8	0,5	0,5	0,9
1.	Информационные системы и технологии	0,8	1,8	0,5	0,5	0,9
	<i>034300.62 Физическая культура</i>	1,5	2	2	1,2	1,7
1.	Физическая культура	1,5	2	2	1,2	1,7
	<i>050100.62 Педагогическое образование</i>	1,5	1,8	1,7	1,3	1,6
1.	Математика и информатика	1	2	1,6	1,5	1,5
2.	Информатика и физика	1,5	1,5	2	1,1	1,7
3.	Русский язык и литература	1,7	2,3	2	1,8	1,9
4.	Иностранный язык	1,9	1,5	1,7	1	1,5
5.	Дошкольное образование и иностранный язык	1,4	2,1	1,4	1,5	1,6
6.	Начальное образование и иностранный язык	1,2	1,5	1,4	1,1	1,3
	<i>050300.62 Филологическое образование</i>	1,7	2,3	2	1,8	1,9
1.	Филологическое образование	1,7	2,3	2	1,8	1,9
	<i>050400.62 Психолого-педагогическое образование</i>	1,1	1,9	1,25	1,35	1,4
1.	Психология и педагогика начального образования	1,2	1,5	1,4	1,8	1,5
2	Психология и социальная педагогика	1	2,2	1,1	0,9	1,3
	Итого:	1,3	1,9	1,5	1,2	1,5

Материально-техническое обеспечение образовательной деятельности ЛПИ – филиала СФУ

№ п/п	Фактический адрес зданий, строений, сооружений, помещений, территорий	Вид и назначения зданий. Строений, сооружений, помещений, территорий (учебные, учебно-вспомогательные, подсобные, административные и др.) с указанием площади (кв.м)	Форма владения, пользования (собственность, оперативное управление, аренда, безвозмездное пользование и др.)	Наименование организации собственника (арендодателя, ссудодателя и др.)	Реквизиты и сроки действия правоустанавливающих документов	Реквизиты заключений выданных органами, осуществляющими государственный санитарно-эпидемиологический надзор, государственный пожарный надзор
1	2	3	4	5	6	7
1	Красноярский край, г. Лесосибирск, ул. Победы, зд.42, пом 1	Нежилое здание, 3696,3	Оперативное управление	Собственник - Российская Федерация. Закреплено за Федеральным государственным образовательным учреждением высшего профессионального образования «Сибирский федеральный университет»	Распоряжение Территориального Управления Федерального агентства по управлению федеральным имуществом по Красноярскому краю «О государственной собственности РФ» №07-51р от 07.02.2006 г. Свидетельство о государственной регистрации права от 24.08.2011г. Серия 24ЕК №179447	Санитарно-эпидемиологическое заключение №24.ЛС.07.000.М.000403.09.07 от 18.09.2007г. Заключение о соблюдении на объектах соискателя лицензии требований пожарной безопасности от 25.06.2008г. № 030181
2	Красноярский край, г. Лесосибирск, ул. Привокзальная, д. 47, пом.2	Нежилое помещение, 220,7	Оперативное управление	Собственник - Российская Федерация. Закреплено за Федеральным государственным образовательным учреждением высшего профессионального образования «Сибирский федеральный университет»	Распоряжение Территориального Управления Федерального агентства по управлению федеральным имуществом по Красноярскому краю « О государственной собственности РФ» № 07-69р от 13.02.2006г. Свидетельство о государственной регистрации права от 24.08.2011г. Серия 24 ЕК 179440	Санитарно-эпидемиологическое заключение №24ЛС.07.000.М.000403.09.07. от 18.09.2007г. Заключение о соблюдении на объектах соискателя лицензии требований пожарной безопасности от 25.06.2008г. № 030181
3	Красноярский край, г. Лесосибирск. ул.60 лет ВЛКСМ,зд.5А	Нежилое здание, 1420,4			Распоряжение Территориального Управления Федерального агентства по управлению государственным имуществом в Красноярском крае от 23.12.2009 № 07 473р Свидетельство о государственной регистрации права от 22.12.2010г. Серия 24ЕИ №895770	Санитарно-эпидемиологическое заключение от 25.09.2011г

Обеспечение образовательной деятельности объектами и помещениями социально-бытового назначения

№ п/п	Объекты и помещения	Фактический адрес объектов и помещений	Форма владения, пользования (собственность, оперативное управление аренда, безвозмездное пользование и др.)	Наименование организации собственника (арендодателя, ссудодателя и др.)	Реквизиты и сроки действия правоустанавливающих документов
1	2	3	4	5	6
1	Помещения для работы медицинских работников (медпункт)	г. Лесосибирск, ул. Привокзальная, д.47	Оперативное управление	Собственник – Российская Федерация. Закреплено за федеральным государственным образовательным учреждением высшего профессионального образования «Сибирский федеральный университет»	Распоряжение Территориального Управления Федерального агентства по управлению федеральным имуществом по Красноярскому краю «О государственной собственности РФ» №07-69р от 13.02.2006г. Свидетельство о государственной регистрации права от 24.08.2011г. Серия 24 ЕК 179445
2	Помещение для питания обучающихся и работников (буфет)	г. Лесосибирск, ул. Привокзальная, д.47			Распоряжение Территориального Управления Федерального агентства по управлению федеральным имуществом по Красноярскому краю «О государственной собственности РФ» №07-69р от 13.02.2006г. Свидетельство о государственной регистрации права от 24.08.2011г. Серия 24 ЕК 179445
3	Помещение для питания обучающихся и работников (буфет)	г. Лесосибирск, ул. Победы, зд.42, пом.1			Распоряжение Территориального Управления Федерального агентства по управлению федеральным имуществом по Красноярскому краю «О государственной собственности РФ» №07-51р от 07.02.2006 г. Свидетельство о государственной регистрации права от 24.08.2011г. Серия 24ЕК №179447
4	Объекты хозяйственно-бытового и санитарно – гигиенического назначения (душевая, прачечная)	г. Лесосибирск, ул.Привокзальная, д. 47, 47А			Распоряжение Территориального Управления Федерального агентства по управлению федеральным имуществом по Красноярскому краю «О государственной собственности РФ» №07-69р от 13.02.2006г. Свидетельство о государственной регистрации права от 24.08.2011г. Серия 24 ЕК 179445
5	Помещения для круглосуточного	г. Лесосибирск, ул. Привокзальная, д.47	Оперативное управление	Собственник - Российская Федерация. Закреплено за	Распоряжение Территориального Управления Федерального агентства по управлению

	пребывания, для сна и отдыха обучающихся (общежитие)			федеральным государственным образовательным учреждением высшего профессионального образования «Сибирский федеральный университет»	федеральным имуществом по Красноярскому краю «О государственной собственности РФ» №07-69р от 13.02.2006г. Свидетельство о государственной регистрации права от 24.08.2011г. Серия 24 ЕК 179445
6	Помещения для круглосуточного пребывания, для сна и отдыха обучающихся (общежитие)	г. Лесосибирск, ул. Привокзальная, д.47а			Распоряжение Территориального Управления Федерального агентства по управлению федеральным имуществом по Красноярскому краю «О государственной регистрации РФ» Свидетельство о государственной регистрации права от 24.08.2011г. №07-51р от 07.02.2006г. Серия 24 ЕК 179442
7	Объекты физической культуры и спорта (спортзал)	г. Лесосибирск, ул. Победы зд.42 пом.1			Распоряжение Территориального Управления Федерального агентства по управлению федеральным имуществом по Красноярскому краю «О государственной собственности РФ» №07-51р от 07.02.2006 г. Свидетельство о государственной регистрации права от 24.08.2011г. Серия 24ЕК №179447
8	Объекты физической культуры и спорта (Спорткомплекс)	г. Лесосибирск, ул.60 лет ВЛКСМ, зд.5А			Распоряжение Территориального Управления Федерального агентства по управлению государственным имуществом в Красноярском крае от 23.12.2009 № 07 473р Свидетельство о государственной регистрации права от 22.12.2010г. Серия 24ЕИ №895770

## Показатели деятельности образовательной организации высшего образования, подлежащей самообследованию

Наименование образовательной организации **Лесосибирский педагогический институт - филиал Сибирского федерального университета**

Регион, почтовый адрес **Красноярский край  
662544. Красноярский край. г. Лесосибирск. ул. Победы. 42**

Ведомственная принадлежность

№ п/п	Показатели	Единица измерения	Значение показателя
А	Б	В	Г
<b>1</b>	<b>Образовательная деятельность</b>		
1.1	Общая численность студентов (курсантов), обучающихся по образовательным программам бакалавриата, программам специалитета, программам магистратуры, в том числе:	человек	1068
1.1.1	по очной форме обучения	человек	413
1.1.2	по очно-заочной форме обучения	человек	0
1.1.3	по заочной форме обучения	человек	655
1.2	Общая численность аспирантов (адъюнктов, ординаторов, интернов, ассистентов-стажеров), обучающихся по образовательным программам подготовки научно-педагогических кадров в аспирантуре (адъюнктуре), программам ординатуры, программам ассистентуры-стажировки, в том числе: <i>* - показатели 1.2, 1.2.1 - 1.2.3, рассчитанные на основе данных формы 1-Мониторинг, не включают численность ординаторов, интернов, ассистентов-стажеров</i>	человек	0
1.2.1	по очной форме обучения	человек	0
1.2.2	по очно-заочной форме обучения	человек	0
1.2.3	по заочной форме обучения	человек	0
1.3	Общая численность студентов (курсантов), обучающихся по образовательным программам среднего профессионального образования, в том числе:	человек	0
1.3.1	по очной форме обучения	человек	0
1.3.2	по очно-заочной форме обучения	человек	0
1.3.3	по заочной форме обучения	человек	0
1.4	Средний балл студентов (курсантов), принятых по результатам единого государственного экзамена на первый курс на обучение по очной форме по программам бакалавриата и специалитета по договору об образовании на обучение по образовательным программам высшего образования	баллы	47,57
1.5	Средний балл студентов (курсантов), принятых по результатам дополнительных вступительных испытаний на первый курс на обучение по очной форме по программам бакалавриата и специалитета по договору об образовании на обучение по образовательным программам высшего образования	баллы	0
1.6	Средний балл студентов (курсантов), принятых по результатам единого государственного экзамена и результатам дополнительных вступительных испытаний на обучение по очной форме по программам бакалавриата и специалитета за счет средств соответствующих бюджетов бюджетной системы Российской Федерации	баллы	56,67
1.7	Численность студентов (курсантов) - победителей и призеров заключительного этапа всероссийской олимпиады школьников, членов сборных команд Российской Федерации, участвовавших в международных олимпиадах по общеобразовательным предметам по специальностям и (или) направлениям подготовки, соответствующим профилю всероссийской олимпиады школьников или международной олимпиады, принятых на очную форму обучения на первый курс по программам бакалавриата и специалитета без вступительных испытаний	человек	0
1.8	Численность студентов (курсантов) - победителей и призеров олимпиад школьников, принятых на очную форму обучения на первый курс по программам бакалавриата и специалитета по специальностям и направлениям подготовки, соответствующим профилю олимпиады	человек	0

	школьников, без вступительных испытаний		
1.9	Численность/удельный вес численности студентов (курсантов), принятых на условиях целевого приема на первый курс на очную форму обучения по программам бакалавриата и специалитета в общей численности студентов (курсантов), принятых на первый курс по программам бакалавриата и специалитета на очную форму обучения	человек/%	3 / 3,49
1.10	Удельный вес численности студентов (курсантов), обучающихся по программам магистратуры, в общей численности студентов (курсантов), обучающихся по образовательным программам бакалавриата, программам специалитета, программам магистратуры	%	0
1.11	Численность/удельный вес численности студентов (курсантов), имеющих диплом бакалавра, диплом специалиста или диплом магистра других организаций, осуществляющих образовательную деятельность, принятых на первый курс на обучение по программам магистратуры образовательной организации, в общей численности студентов (курсантов), принятых на первый курс по программам магистратуры на очную форму обучения	человек/%	0 / 0
1.12	Общая численность студентов образовательной организации, обучающихся в филиале образовательной организации (далее - филиал)	человек	-
<b>2</b>	<b>Научно-исследовательская деятельность</b>		
2.1	Количество цитирований в индексируемой системе цитирования Web of Science в расчете на 100 научно-педагогических работников	единиц	-
2.2	Количество цитирований в индексируемой системе цитирования Scopus в расчете на 100 научно-педагогических работников	единиц	-
2.3	Количество цитирований в Российском индексе научного цитирования (далее - РИНЦ) в расчете на 100 научно-педагогических работников	единиц	-
2.4	Количество статей в научной периодике, индексируемой в системе цитирования Web of Science, в расчете на 100 научно-педагогических работников	единиц	-
2.5	Количество статей в научной периодике, индексируемой в системе цитирования Scopus, в расчете на 100 научно-педагогических работников	единиц	-
2.6	Количество публикаций в РИНЦ в расчете на 100 научно-педагогических работников	единиц	-
2.7	Общий объем научно-исследовательских, опытно-конструкторских и технологических работ (далее - НИОКР)	тыс. руб.	360,4
2.8	Объем НИОКР в расчете на одного научно-педагогического работника	тыс. руб.	5,26
2.9	Удельный вес доходов от НИОКР в общих доходах образовательной организации	%	0,36
2.10	Удельный вес НИОКР, выполненных собственными силами (без привлечения соисполнителей), в общих доходах образовательной организации от НИОКР	%	100
2.11	Доходы от НИОКР (за исключением средств бюджетов бюджетной системы Российской Федерации, государственных фондов поддержки науки) в расчете на одного научно-педагогического работника	тыс. руб.	0
2.12	Количество лицензионных соглашений	единиц	0
2.13	Удельный вес средств, полученных образовательной организацией от управления объектами интеллектуальной собственности, в общих доходах образовательной организации	%	0
2.14	Численность/удельный вес численности научно-педагогических работников без ученой степени - до 30 лет, кандидатов наук - до 35 лет, докторов наук - до 40 лет, в общей численности научно-педагогических работников	человек/%	8 / 11,27
2.15	Численность/удельный вес численности научно-педагогических работников, имеющих ученую степень кандидата наук, в общей численности научно-педагогических работников образовательной организации	человек/%	40,75 / 59,49
2.16	Численность/удельный вес численности научно-педагогических работников, имеющих ученую степень доктора наук, в общей численности научно-педагогических работников образовательной организации	человек/%	2,75 / 4,01
2.17	Численность/удельный вес численности научно-педагогических работников, имеющих ученую степень кандидата и доктора наук, в общей численности научно-педагогических работников филиала (без совместителей и работающих по договорам гражданско-правового характера)	человек/%	-
2.18	Количество научных журналов, в том числе электронных, издаваемых образовательной организацией	единиц	0
2.19	Количество грантов за отчетный период в расчете на 100 научно-педагогических работников	единиц	8,76
<b>3</b>	<b>Международная деятельность</b>		
3.1	Численность/удельный вес численности иностранных студентов (курсантов) (кроме стран Содружества Независимых Государств (далее - СНГ)), обучающихся по образовательным программам бакалавриата, программам специалитета, программам магистратуры, в общей численности	человек/%	0 / 0



	студентов (курсантов), в том числе:		
3.1.1	по очной форме обучения	человек/%	0 / 0
3.1.2	по очно-заочной форме обучения	человек/%	0 / 0
3.1.3	по заочной форме обучения	человек/%	0 / 0
3.2	Численность/удельный вес численности иностранных студентов (курсантов) из стран СНГ, обучающихся по образовательным программам бакалавриата, программам специалитета, программам магистратуры, в общей численности студентов (курсантов), в том числе:	человек/%	0 / 0
3.2.1	по очной форме обучения	человек/%	0 / 0
3.2.2	по очно-заочной форме обучения	человек/%	0 / 0
3.2.3	по заочной форме обучения	человек/%	0 / 0
3.3	Численность/удельный вес численности иностранных студентов (курсантов) (кроме стран СНГ), завершивших освоение образовательных программ бакалавриата, программ специалитета, программ магистратуры, в общем выпуске студентов (курсантов)	человек/%	0 / 0
3.4	Численность/удельный вес численности иностранных студентов (курсантов) из стран СНГ, завершивших освоение образовательных программ бакалавриата, программ специалитета, программ магистратуры, в общем выпуске студентов (курсантов)	человек/%	0 / 0
3.5	Численность/удельный вес численности студентов (курсантов) образовательной организации, обучающихся по очной форме обучения по образовательным программам бакалавриата, программам специалитета, программам магистратуры, прошедших обучение за рубежом не менее семестра (триместра), в общей численности студентов (курсантов)	человек/%	0 / 0
3.6	Численность студентов (курсантов) иностранных образовательных организаций, прошедших обучение в образовательной организации по очной форме обучения по образовательным программам бакалавриата, программам специалитета, программам магистратуры, не менее семестра (триместра)	человек	0
3.7	Численность/удельный вес численности иностранных граждан из числа научно-педагогических работников в общей численности научно-педагогических работников	человек/%	1 / 1,41
3.8	Численность/удельный вес численности иностранных граждан (кроме стран СНГ) из числа аспирантов (адъюнктов, ординаторов, интернов, ассистентов-стажеров) образовательной организации в общей численности аспирантов (адъюнктов, ординаторов, интернов, ассистентов-стажеров)	человек/%	0 / 0
3.9	Численность/удельный вес численности иностранных граждан стран СНГ из числа аспирантов (адъюнктов, ординаторов, интернов, ассистентов-стажеров) образовательной организации в общей численности аспирантов (адъюнктов, ординаторов, интернов, ассистентов-стажеров)	человек/%	0 / 0
3.10	Объем средств, полученных образовательной организацией на выполнение НИОКР от иностранных граждан и иностранных юридических лиц	тыс. руб.	0
3.11	Объем средств от образовательной деятельности, полученных образовательной организацией от иностранных граждан и иностранных юридических лиц	тыс. руб.	0
<b>4</b>	<b>Финансово-экономическая деятельность</b>		
4.1	Доходы образовательной организации по всем видам финансового обеспечения (деятельности)	тыс. руб.	99090,5
4.2	Доходы образовательной организации по всем видам финансового обеспечения (деятельности) в расчете на одного научно-педагогического работника	тыс. руб.	1446,58
4.3	Доходы образовательной организации из средств от приносящей доход деятельности в расчете на одного научно-педагогического работника	тыс. руб.	188,14
4.4	Отношение среднего заработка научно-педагогического работника в образовательной организации (по всем видам финансового обеспечения (деятельности)) к средней заработной плате по экономике региона	%	112,08
<b>5</b>	<b>Инфраструктура</b>		
5.1	Общая площадь помещений, в которых осуществляется образовательная деятельность, в расчете на одного студента (курсанта), в том числе:	кв. м	14,6
5.1.1	имеющихся у образовательной организации на праве собственности	кв. м	0
5.1.2	закрепленных за образовательной организацией на праве оперативного управления	кв. м	10,69
5.1.3	предоставленных образовательной организации в аренду, безвозмездное пользование	кв. м	0

5.2	Количество компьютеров в расчете на одного студента (курсанта)	единиц	0,46
5.3	Удельный вес стоимости оборудования (не старше 5 лет) образовательной организации в общей стоимости оборудования	%	11,82
5.4	Количество экземпляров печатных учебных изданий (включая учебники и учебные пособия) из общего количества единиц хранения библиотечного фонда, состоящих на учете, в расчете на одного студента (курсанта)	единиц	251,12
5.5	Удельный вес укрупненных групп специальностей и направлений подготовки, обеспеченных электронными учебными изданиями (включая учебники и учебные пособия) в количестве не менее 20 изданий по основным областям знаний	%	66,67
5.6	Численность/удельный вес численности студентов (курсантов), проживающих в общежитиях, в общей численности студентов (курсантов), нуждающихся в общежитиях	человек/%	127 / 100